

Info: RSZ: Peter Vets ▪ Tel. 02 509 31 43 ▪ peter.vets@rsz.fgov.be

HIVA: Ludo Struyven & Sem Vandekerckhove ▪ Tel. 016 32 33 41 ▪ ludo.struyven@kuleuven.be ▪ sem.vandekerckhove@kuleuven.be

Dynamiek op de Belgische Arbeidsmarkt 2005-2014. Release 2015

In de periode 2013-2014 groeide de werkgelegenheid in België opnieuw na twee opeenvolgende jaren van krimp. Er kwamen 25 400 tewerkgestelden bij, een stijging van 0,7%. Deze trend zet zich door in de periode 2014-2015 ⁽¹⁾.

Deze positieve kentering die ingezet wordt in de periode 2013-2014 is een gevolg van meer jobcreatie, in mindere mate van minder jobdestructie. Over de periode tussen juni 2013 en juni 2014 gaat het om 205 100 bijgekomen jobs (bij groeiende en startende werkgevers) en 179 700 verdwenen jobs (bij krimpende en stopgezette werkgevers).

In de periode 2013-2014 kwamen er bij (zowel krimpende als groeiende) ondernemingen in België 576 400 nieuwe werknemers in dienst en verlieten 548 800 werknemers de onderneming ⁽²⁾.

Dit leert ons de DynaM-analyse, de analyse over de dynamiek op de arbeidsmarkt die verborgen blijft in de gebruikelijke statistieken over de werkgelegenheid.

1. DynaM-Kernindicatoren

Na een scherpe daling van de tewerkstelling in 2008-2009 en een tweede dip in de periode 2011-2013, herneemt de arbeidsmarkt met een bescheiden maar gestage groei in de periode 2013-2015.

Tabel 1 toont de evolutie van de kernindicatoren van de werkgelegenheids- en de werknemersdynamiek. De tabel bevat ook een raming voor de periode 2014-2015.

Tabel 1: Kernindicatoren werkgelegenheids- en werknemersdynamiek

Periode	Werkgelegenheidsdynamiek				Werknemersdynamiek			Churning
	netto job-reallocatie %	jobcreatie- graad %	job- destructie- graad %	job- reallocatie- graad %	instroom- graad %	uitstroom- graad %	werknemers- reallocatie- graad %	churning- graad %
2014-2015*	0,8	5,6	4,8	10,4				
2013-2014	0,7	5,4	4,7	10,1	16,7	15,9	32,6	22,5
2012-2013	-0,7	4,4	5,1	9,5	15,9	16,6	32,5	23,0
2011-2012	-0,4	4,9	5,2	10,1	17,2	17,8	35,0	24,9
2010-2011	1,4	5,7	4,3	10,0	18,5	16,9	35,4	25,4
2009-2010	1,0	5,7	4,7	10,4	17,1	16,1	33,2	22,9
2008-2009	-0,5	5,2	5,8	11,0	17,1	17,9	35,0	24,0
2007-2008	2,2	6,6	4,4	11,0	20,2	17,9	38,1	27,2
2006-2007	1,5	6,2	4,7	11,0	19,5	17,9	37,3	26,4
2005-2006	1,2	6,0	4,8	10,7				

© Rijksdienst voor Sociale Zekerheid en DynaM-belgium.org * Extrapolatie

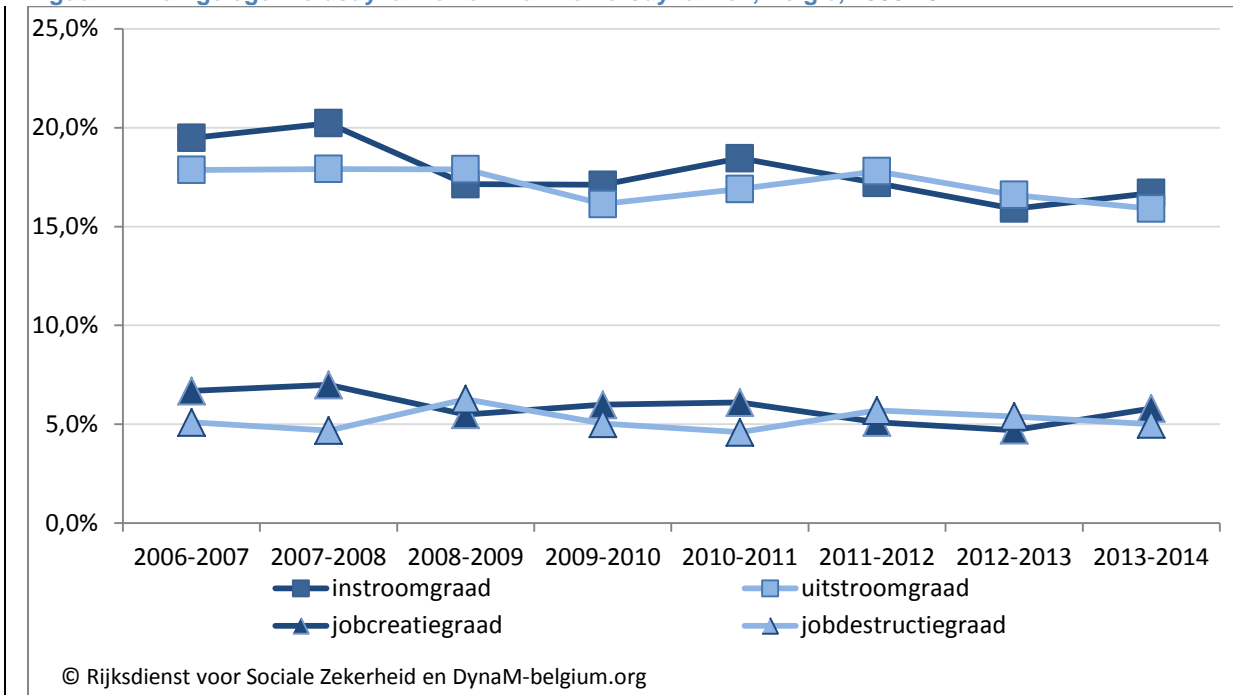
¹ <http://www.rsz.fgov.be/nl/news/693/matige-groei-van-de-arbeidsmarkt-tweede-kwartaal-2015>

² Betreft enkel de werknemers die in of uit dienst gingen bij werkgevers aangegeven bij de RSZ (90% van de tewerkstelling, 99% van de werkgevers).

De decompositie van de bruto stromen inzake jobs (linkergedeelte van de tabel) en werknemers (rechtergedeelte) toont aan dat deze positieve evolutie het gevolg is van toenemende jobcreatie en (deels daarmee verbonden) grotere instroom van werknemers. In mindere mate is het een gevolg van afnemende jobdestructie en (deels daarmee verbonden) uitstroom van werknemers. De stijgende trend in jobreallocatie zet zich verder door in 2014-2015.

Figuur 1 geeft voor de periode 2006-2014 de evolutie weer van de werkgelegenheidsdynamiek en de werknemersdynamiek.

Figuur 1: Werkgelegenheidsdynamiek en werknemersdynamiek, België, 2006-2014



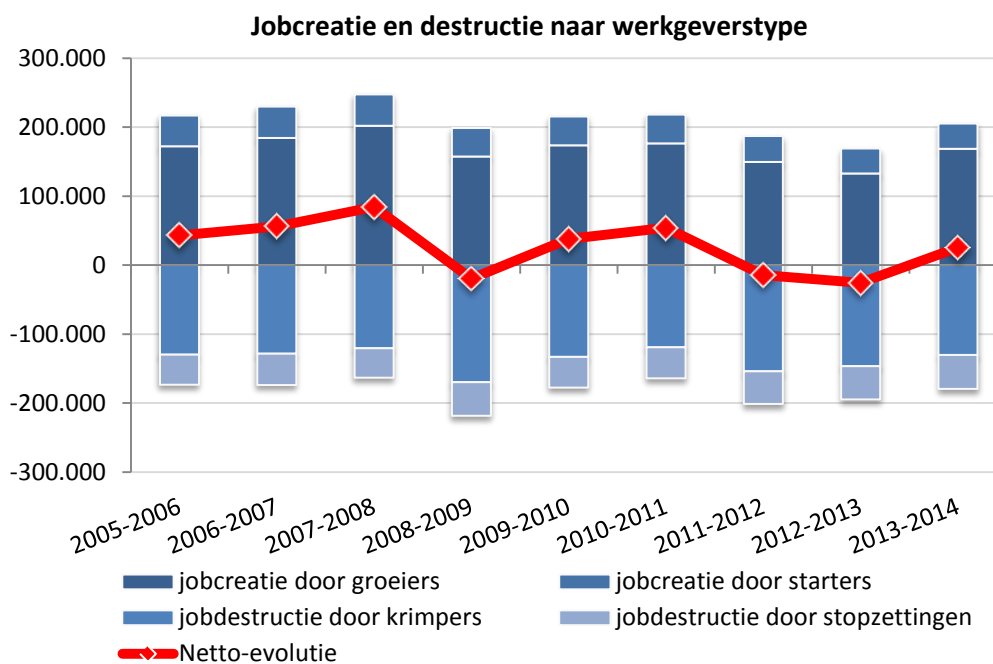
Uit figuur 1 blijkt dat in de periode 2013-2014 de negatieve trend keerde: zowel de jobcreatiegraad als de instroomgraad steeg en zowel de jobdestructiegraad als de uitstroomgraad daalde. Maar hoewel de jobreallocatiegraad (som van jobcreatie- en jobdestructiegraad) steeg met 0,7% ten opzichte van 2012-2013, nam de werknemersdynamiek (som van instroom en uitstroom) nauwelijks toe. De werknemersdynamiek werd in 2013-2014 dus in sterkere mate aangedreven door jobcreatie en -destructie dan door churning (jobrotatie).

De jobcreatie mag dan al opnieuw op gang zijn gekomen, onze arbeidsmarkt staat nog niet op het peil van voor de crisis. Bovendien blijft churning op het laagste peil sinds het begin van de Grote Recessie. In de periode 2013-2014 waren er per 1.000 werknemers slechts 225 werknemersbewegingen die betrekking hadden op jobwissels binnen het geheel van *bestaande* arbeidsplaatsen. Dit is typisch voor een langdurige zwakke conjunctuur, waarbij door de onzekerheid over de economische vooruitzichten het vertrouwen ontbreekt bij zowel werkgevers als werknemers voor de investering in een jobwissel..

2. Dynamiek bij werkgevers

In welke mate wordt de groeiende tewerkstelling gecreëerd door bestaande ondernemingen, en in welke mate door nieuwe ondernemingen? Figuur 2 geeft de evolutie weer van de jobcreatie en jobdestructie naar type werkgever: groeiers, krimpers, starters en stopzettingen.

Figuur 2: Jobreallocatie op de Belgische arbeidsmarkt (juni 2005-juni 2014) – evolutie van de jaar-op-jaar veranderingen in absolute cijfers



© Rijksdienst voor Sociale Zekerheid en DynaM-belgium.org

Bron: RSZ en DIBISS (Dynam-Belgium.org)

In de periode 2013-2014 zijn er 205.000 jobs bijgekomen, waarvan 168.400 of 82% bij bestaande (groeïende) ondernemingen, en de overige 36.700 bij startende werkgevers. Tegelijk verdwenen er 179.700 jobs, waarvan 130.500 bij bestaande (in dit geval krimpende) ondernemingen en de overige 49.200 bij stopgezette werkgevers.

De dynamiek van werkgelegenheid binnen ondernemingen en sectoren wordt niet alleen gemeten aan de hand groei en krimp, jobcreatie en jobdestructie. De intensiteit van de werknemersdynamiek binnen ondernemingen en sectoren is een belangrijke indicator. Deze kan op verschillende manieren uitgedrukt worden. De eerste mogelijkheid is de blijversgraad (het percentage werknemers dat in de beschouwde periode in dezelfde onderneming blijft). De tweede is de werknemersreallocatiegraad (het percentage werknemers dat in de beschouwde periode in de onderneming binnenkomt of de onderneming verlaat). Beide vormen elkaars spiegelbeeld.

De blijversgraad voor de periode 2013-2014 bedraagt net geen 84% en is bijna drie procent hoger dan voor de crisis (periodes 2006-2007 en 2007-2008, 81%). In de loop van de eerste twee crisisjaren was er al een toename van de blijversgraad met meer dan twee procent. Daarna was er een duidelijke afname (periode 2010-2011), een stabilisering (2011-2012) en een nieuwe stijging (2012-2013, tweede dip van de crisis). Tussen 2012-2013 en 2013-2014 bleven de blijversgraad en de reallocatiegraad stabiel.

De jobcreatie en jobdestructie zijn begrippen gemeten op het niveau van de onderneming als het verschil tussen instroom en uitstroom bij die onderneming en kan niet gekoppeld worden aan individuele werknemers of jobs. De instroom en de uitstroom zelf kan echter zowel aan werkgevers als aan personen en jobs gekoppeld worden.

3. Dynamiek bij werknemers

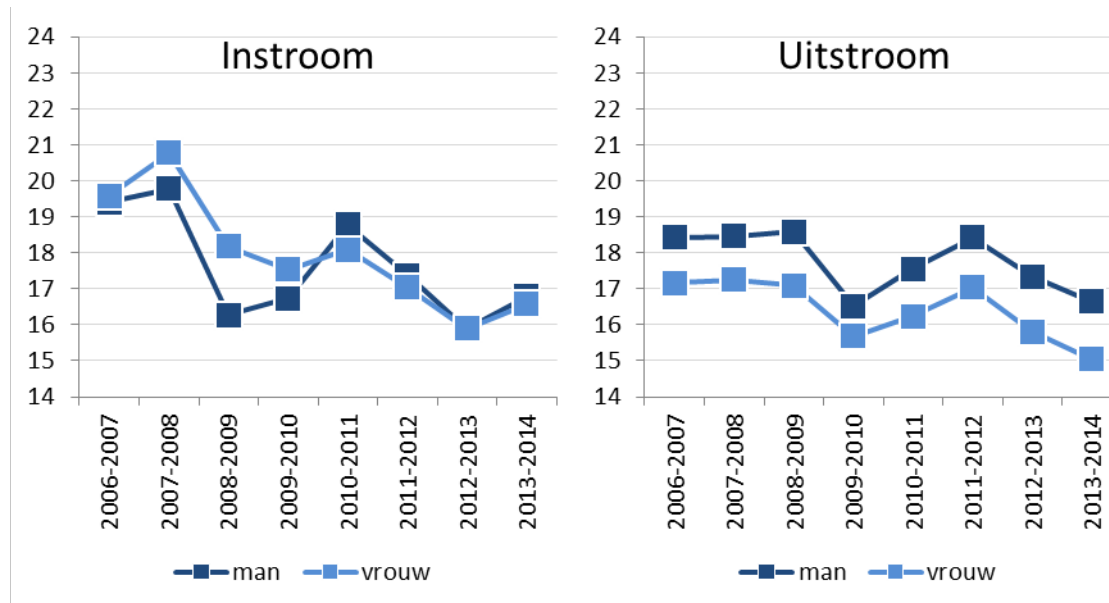
De werkgelegenheids- en werknemersdynamiek naar ondernemingskenmerken geeft aan welke ondernemingen hun tewerkstelling aanpassen in functie van de economische omstandigheden. De gevolgen hiervan voor de werknemers komen naar voor wanneer de werknemersdynamiek ontleed wordt naar de persoonskenmerken van de werknemers.

3.1 Naar geslacht

In de periode 2013-2014 was de instroomgraad bij mannen en bij vrouwen vrijwel gelijk (16,8%, resp. 16,6%) maar de uitstroomgraad lag bij mannen duidelijk hoger dan bij vrouwen (16,7% bij mannen tegenover 15,0% bij vrouwen). Netto resulteert dit in een stabiele tewerkstellingstoestand bij mannen (+0,1%) terwijl de tewerkstelling bij vrouwen steeg met 1,5%.

Opmerkelijk is dat over de periode 2006-2014 het verschil in instroomgraad tussen mannen en vrouwen geleidelijk aan is verdwenen terwijl het verschil in uitstroomgraad tussen mannen en vrouwen quasi constant is gebleven (Figuur 3).

Figuur 3: Evolutie werknemersdynamiek naar geslacht van werknemers, 2006-2014

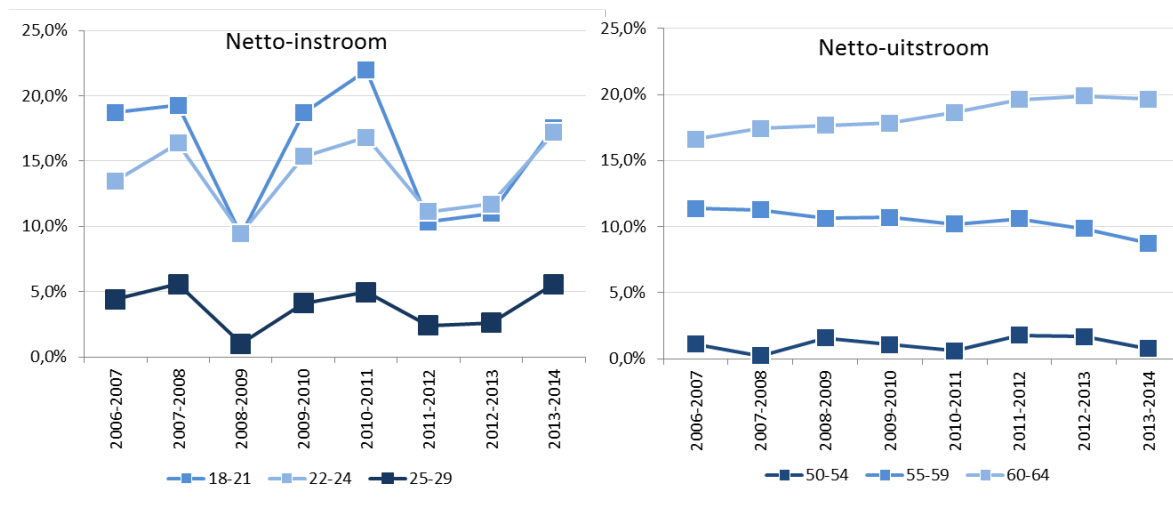


3.2 Naar leeftijd

De werknemersdynamiek is eveneens sterk verbonden met de leeftijd van een werknemer. Jongeren zijn algemeen dynamischer: zij stromen meer in en uit een onderneming in vergelijking met oudere leeftijdsgroepen. Zowel de instroomgraad als de uitstroomgraad (en dus ook de werknemers-reallocatiegraad) zijn het hoogst bij de jongste leeftijdsklassen. Vanaf de leeftijd van 50 jaar neemt de uitstroomgraad van werknemers weer toe.

Figuur 4 toont voor de periode 2006-2014 de evolutie van de netto-graad van werknemersdynamiek, dit is het verschil tussen de instroomgraad en de uitstroomgraad. Om de instroomgraad te berekenen wordt binnen een gegeven leeftijdsgroep het aantal instromers tussen begin en einde van een jaar-op-jaar periode gedeeld door de gemiddelde tewerkstelling in de beschouwde periode voor de betrokken leeftijdsgroep. De uitstroomgraad wordt op een analoge wijze berekend. Door beide graden van elkaar af te trekken wordt het effect van de werknemers die van job veranderen (en daardoor zowel bij de instroom als bij de uitstroom gerekend worden) geneutraliseerd en blijft enkel de in- dan wel uitstroom naar/van loontrekkende tewerkstelling over. Voor de jongste leeftijdsgroepen is de instroomgraad groter dan de uitstroomgraad en wordt de netto-instroomgraad (instroom min uitstroom) weergegeven. Voor de oudere werknemers is de uitstroomgraad groter dan de instroomgraad en wordt de netto-uitstroomgraad (uitstroom min instroom) getoond.

Figuur 4: Netto-instroomgraad bij jongeren en netto-uitstroomgraad bij ouderen, België, 2006-2014



De netto-instroomgraad bij de jongste leeftijdsklassen toont zich het sterkst conjunctuurgevoelig. De netto-instroom bij de jongeren (18-29) in de periode 2013-2014 is duidelijk hoger dan in 2012-2013 en komt in de buurt van het niveau van de pre-crisisperiode 2006-2008. Merk op dat de gemiddelde tewerkstelling bij de jongere groepen licht daalt: naast de ontgroening is dit ook een gevolg van de verlate intrede in de arbeidsmarkt bij jongeren.

De netto-uitstroomgraad bij de oudere werknemers vertoont een andere dynamiek. De conjunctuurgevoeligheid is het grootst bij de leeftijdsgroep 50-54. Bij de leeftijdsklasse 55-59 daalt de netto-uitstroomgraad (van 11,4% naar 8,7%), terwijl de uitstroomgraad bij de leeftijdsklasse 60-64 toeneemt (van 16,6% naar 19,7%). Beide oudere groepen samen genomen (de twee bovenste lijnen in de figuur), is er vooral sinds 2009-2010 een verschuiving van de leeftijd waarop werknemers uitstromen uit de loontrekkende tewerkstelling. Merk op: de gemiddelde tewerkstelling bij de twee oudste leeftijdsgroepen gaat eveneens onverminderd in stijgende lijn. Dit wijst erop dat de stijgende netto-uitstroomgraad bij de 60-64-jarigen kan worden toegeschreven aan een latere uitstapleeftijd. Hierbij spelen ook beleidseffecten, naast een wijzigende sectorale samenstelling. Het gevolg is dat mensen langer aan de slag blijven.

Bijlage

Tabel B1: Werkgelegenheidsdynamiek in bestaande ondernemingen, juni 2005-juni 2014

Periode	Groeiers	Jobcreatie door groeiers			Krimpers	Jobdestructie door krimpers	
	aantal	aantal	%		aantal	aantal	%
2013-2014	48.005	168.400	4,4		44.272	130.505	3,4
2012-2013	46.607	132.933	3,5		46.478	146.309	3,8
2011-2012	50.003	149.376	3,9		45.425	153.909	4,0
2010-2011	52.781	176.506	4,6		43.079	119.238	3,1
2009-2010	50.149	173.550	4,6		43.458	133.043	3,5
2008-2009	48.758	157.455	4,2		46.345	169.674	4,5
2007-2008	54.149	201.735	5,4		42.096	120.526	3,2
2006-2007	52.885	184.329	5,0		41.434	128.298	3,5
2005-2006	50.604	172.355	4,7		41.543	129.853	3,6
© Rijksdienst voor Sociale Zekerheid en DynaM-belgium.org							

Tabel B2 Jobreallocatie naar werkgeversgrootte (België, jaargegevens)

Grootteklasse	Jobcreatie		Jobdestructie		Netto Jobreallocatie	
	2012-2013	2013-2014	2012-2013	2013-2014	2012-2013	2013-2014
Totaal	168.994	205.069	194.599	179.654	-25.605	25.415
<5 jobs	52.960	55.345	56.289	53.874	-3.329	1.471
5-9 jobs	23.547	24.764	25.129	24.368	-1.582	396
10-19 jobs	19.442	21.596	21.876	22.227	-2.434	-631
20-49 jobs	22.218	22.770	24.673	23.812	-2.455	-1.042
50-99 jobs	12.358	14.178	13.783	12.343	-1.425	1.835
100-199 jobs	10.563	11.207	10.493	10.315	70	892
200-499 jobs	9.605	12.089	10.842	10.288	-1.237	1.801
500-999 jobs	5.389	7.825	6.547	5.293	-1.158	2.532
1000+ jobs	12.912	35.295	24.967	17.134	-12.055	18.161
Grootteklasse	Jobcreatiegraad		Jobdestructiegraad		Netto Jobreallocatie in %	
	2012-2013	2013-2014	2012-2013	2013-2014	2012-2013	2013-2014
Totaal	4,4	5,4	5,1	4,7	-0,7	0,7
<5 jobs	18,8	19,9	20,0	19,3	-1,2	0,5
5-9 jobs	11,0	11,7	11,8	11,5	-0,7	0,2
10-19 jobs	7,9	8,8	8,9	9,1	-1,0	-0,3
20-49 jobs	5,7	6,0	6,3	6,3	-0,6	-0,3
50-99 jobs	4,3	4,9	4,8	4,3	-0,5	0,6
100-199 jobs	3,5	3,7	3,4	3,4	0,0	0,3
200-499 jobs	2,4	2,9	2,7	2,5	-0,3	0,4
500-999 jobs	1,9	2,7	2,3	1,8	-0,4	0,9
1000+ jobs	0,9	2,5	1,8	1,2	-0,9	1,3

© Rijksdienst voor Sociale Zekerheid en DynaM-belgium.org

Tabel B3 Jobreallocatie naar regio van de werkgever (België, jaargegevens)

Regio	Jobcreatie		Jobdestructie		Netto-jobreallocatie	
	2012-2013	2013-2014	2012-2013	2013-2014	2012-2013	2013-2014
Totaal	168994	205069	194.599	179.654	-25.605	25.415
Uniregionale werkgever						
Brussels Hoofdstedelijk Gewest	23.515	23.381	21.480	19.077	2.035	4.304
Vlaams Gewest	89.134	95.796	93.430	90.142	-4.296	5.654
Waals Gewest	41.351	44.210	48.870	46.448	-7.519	-2.238
Multiregionale werkgever						
Brussels Hoofdstedelijk & Vlaams Gewest	3.804	5.535	3.702	3.831	102	1704
Brussels Hoofdstedelijk & Waals Gewest	1.179	2.368	1.443	2.045	-264	323
Vlaams & Waals Gewest	2.437	3.604	3.926	3.368	-1489	236
in de 3 gewesten	7.574	30.175	27.895	14.743	-14.174	15.432
Regio	Jobcreatiegraad		Jobdestructiegraad		Netto jobreallocatie in %	
	2012-2013	2013-2014	2012-2013	2013-2014	2012-2013	2013-2014
Totaal	4,4	5,4	5,1	4,7	-0,7	0,7
Uniregionale werkgever						
Brussels Hoofdstedelijk Gewest	7,2	7,6	6,6	6,2	0,6	1,4
Vlaams Gewest	5,8	6,4	6,1	6	-0,3	0,4
Waals Gewest	5,8	6,4	6,9	6,7	-1,1	-0,3
Multiregionale werkgever						
Brussels Hoofdstedelijk & Vlaams Gewest	2,5	2,9	2,4	2,0	0,1	0,9
Brussels Hoofdstedelijk & Waals Gewest	1,9	3,4	2,4	2,9	-0,4	0,5
Vlaams & Waals Gewest	2,3	3,3	3,6	3,1	-1,4	0,2
in de 3 gewesten	0,8	3,2	2,3	1,5	-1,5	1,6

© Rijksdienst voor Sociale Zekerheid en DynaM-belgium.org

Tabel B4 Job reallocatie naar economische activiteit van de werkgever (België, jaargegevens)

Economische activiteit	Jobcreatie		Jobdestructie		Netto jobreallocatie	
	2012-2013	2013-2014	2012-2013	2013-2014	2012-2013	2013-2014
Totaal	168.994	205.069	194.599	179.654	-25.605	25.415
Landbouw, bosbouw en visserij	4.045	6.693	3.639	3.697	406	2996
Industrie	16.330	15.849	29.694	26.675	-13.364	-10.826
Bouwnijverheid	17.648	16.975	22.831	23.863	-5183	-6.888
Handel, Vervoer en opslag, Horeca	54.289	59.629	63.996	59.416	-9.707	213
Informatie en communicatie	5.134	5.559	5.172	5.106	-38	453
Financiële activiteiten en verzekeringen	3.628	3.650	5.849	5.703	-2221	-2.053
Exploitatie van en handel in onroerend goed	1.985	1.961	1.831	1.879	154	82
Administratieve en gespecialiseerde diensten	30.854	45.190	32.855	23.353	-2.001	21.837
Openbaar bestuur en Onderwijs	10.273	23.323	11.249	13.356	-976	9967
Menselijke gezondheidszorg en dienstverlening	15.161	15.506	7.136	6.607	8.025	8.899
Kunst, recreatie, Diversen	9.647	10.734	10.347	9.999	-700	735
Economische activiteit	Jobcreatiegraad		Jobdestructiegraad		Netto jobreallocatie in %	
	2012-2013	2013-2014	2012-2013	2013-2014	2012-2013	2013-2014
Totaal	4,4	5,4	5,1	4,7	-0,7	0,7
Landbouw, bosbouw en visserij	18,4	30,4	16,5	16,8	1,8	13,6
Industrie	3,0	2,9	5,4	4,9	-2,4	-2,0
Bouwnijverheid	8,3	7,9	10,7	11,2	-2,4	-3,2
Handel, Vervoer en opslag, Horeca	6,6	7,2	7,7	7,2	-1,2	0,0
Informatie en communicatie	5,5	5,9	5,5	5,4	0	0,5
Financiële activiteiten en verzekeringen	2,7	2,7	4,4	4,3	-1,7	-1,5
Exploitatie van en handel in onroerend goed	9,7	9,5	8,9	9,1	0,7	0,4
Administratieve en gespecialiseerde diensten	6,4	9,4	6,8	4,8	-0,4	4,5
Openbaar bestuur en Onderwijs	1,2	2,6	1,3	1,5	-0,1	1,1
Menselijke gezondheidszorg en dienstverlening	3,2	3,2	1,5	1,4	1,7	1,9
Kunst, recreatie, Diversen	8,1	9,0	8,7	8,4	-0,6	0,6

© Rijksdienst voor Sociale Zekerheid en DynaM-belgium.org

Begrippen en methode

In deze release vindt u jaarcijfers over de creatie en destructie van arbeidsplaatsen en over de start en stopzetting van werkgevers in België.

De gebruikte definities en de beknopte methode vindt u hieronder. Een uitvoerigere beschrijving vindt op de Methode-pagina van de DynaM website: dynam-belgium.org/Methode

- **Data-bron**

De cijfers van DynaM zijn gebaseerd op administratieve gegevens, beheerd door de RSZ en de RSZPPO. De gegevens hebben betrekking op 100% van de werkgevers en ruim 99% van de loontrekkende werknemers in België. Enkel de arbeidsplaatsen die geregistreerd worden bij de Hulpkas voor Zeelieden en Koopvaardij zijn niet opgenomen (10 werkgevers, 1 165 jobs).

- **Statistische eenheden**

Werkgevers: ondernemingen, zowel rechtspersonen als natuurlijke personen die loontrekkende werknemers, onderworpen aan de Belgische sociale zekerheid, tewerkstellen.

Arbeitsplaatsen/jobs: wordt bekomen door per werkgever een telling te maken van het aantal werknemers in dienst op de laatste dag van het kwartaal.

- **Begrippen**

Jobcreatie: Toename van het aantal banen van werknemers bij bedrijven waarvan het aantal arbeidsplaatsen aan het einde van de referentieperiode (30 juni jaar $t-1$ - 30 juni jaar t) groter is dan aan het begin. De jobcreatie die enkel het gevolg is van administratieve of juridische wijzigingen (fusies, splitsingen, transferts...) wordt geëlimineerd.

Jobdestructie: Afname van het aantal banen van werknemers bij bedrijven waarvan het aantal arbeidsplaatsen aan het einde van de referentieperiode (30 juni jaar $t-1$ - 30 juni jaar t) kleiner is dan aan het begin. De jobdestructie die enkel het gevolg is van administratieve of juridische wijzigingen (fusies, splitsingen, transferts...) wordt geëlimineerd.

Startende werkgever: een onderneming die van nul naar één of meer arbeidsplaatsen groeit. Re-activaties van 'slapende' werkgevers (werkgevers zonder werknemers gedurende minder dan een jaar) worden niet als startende werkgevers beschouwd. Ook werkgevers ontstaan ten gevolge van een fusie, overname, splitsing of verandering van ondernemingsnummer worden uitgesloten.

Stopzetting: een onderneming die van één of meer arbeidsplaatsen naar nul arbeidsplaatsen evolueert en dit voor minstens 4 opeenvolgende kwartalen. Werkgevers stopgezet ten gevolge van een fusie, overname, opslorping of verandering van ondernemingsnummer worden niet geteld als stopzetting.

In DynaM wordt naar de meest basale stromen op de arbeidsmarkt verwezen als "instroom" en "uitstroom". Het gaat hier dan telkens om de instroom in en de uitstroom uit een RSZ-plichtige onderneming. Samen maken deze stromen de **totale werknemersdynamiek** of bruto werknemersreallocatie uit. Het verschil tussen instroom en uitstroom is de **nettowerkgelegenheidsevolutie** of netto werknemersreallocatie. Net als bij de werkgelegenheidsdynamiek wordt de werknemersdynamiek gemeten op ondernemingsniveau door het personeel op twee tijdstippen met elkaar te vergelijken. Concreet wordt het werknemersbestand op 30 juni van het jaar $t-1$ vergeleken met dat op 30 juni van het jaar t .

Wanneer een werknemer van een RSZ-plichtige onderneming niet teruggevonden wordt in de DmfA-aangifte van het jaar $t-1$, maar wel van het jaar t spreken we van **instroom** (Davis en Haltiwanger 1999). Analoog wordt een **uitstroom** geregistreerd wanneer een werknemer die op 30 juni $t-1$ nog werkzaam was bij de onderneming niet meer geregistreerd wordt op 30 juni t (Davis en Haltiwanger 1999).

- **Methode**

De samenstelling van de cijfers en indicatoren over jobcreatie/jobdestructie en startende werkgevers/stopzettingen gebeurt volgens een wetenschappelijk gevalideerde methode gebaseerd op record linking. Het doel van record linking is om de historie van individuele ondernemingen te

reconstrueren. HIVA-KULeuven en RSZ ontwikkelden een vernieuwende methode om een correcte “record linking” tot stand te brengen op basis van de unieke koppeling tussen werkgevers en werknemers (Geurts & Vets, 2011). De methode voor de berekening van de gecorrigeerde jobcreatie en -destructie is gebaseerd op Davis, Haltiwanger & Schuh (1996).

- **Referenties**

- EUROSTAT/OECD (2007), Eurostat - OECD Manual on Business Demography Statistics, Luxembourg.
- Davis J.S., Haltiwanger J.C. & Schuh S. (1996) , Job creation and destruction, Cambridge / London.
- Geurts K. & Vets P. (2011), Employee flows to study firm and employment dynamics, DynaM Working Paper.

Informatie

Voor meer informatie kan u terecht bij

Info over bron en basisstatistiek:

RSZ-Directie Statistiek: Peter Vets ▪ Tel. 02 509 31 43 ▪ peter.vets@rsz.fgov.be

Info over methode en indicatoren:

HIVA-KULeuven: Ludo Struyven & Sem Vandekerckhove ▪ Tel. 016 32 33 41 ▪ ludo.struyven@kuleuven.be
sem.vandekerckhove@kuleuven.be

DynaM - Kernindicatoren

De evolutie van tewerkstelling wordt aangedreven door ondernemingen die groeien en daardoor bijkomende jobs creëren en ondernemingen die krimpen en waar jobs verdwijnen. We spreken over werkgelegenheidsdynamiek en deze wordt uitgedrukt in graden.

De **jobcreatiegraad** van 5,4% voor de periode 2013-2014, betekent dat er per 1000 jobs er 54 nieuwe jobs zijn bijkomen. Tevens gingen er per 1.000 jobs tussen 2013 en 2014 ook 47 jobs verloren wat overeenkomt met een **jobdestructiegraad** van 4,7%. Netto kwamen er dus 7 jobs per 1.000 bij (= netto jobreallocatie, de gekende netto evolutie). De som van $54 + 47 = 101$ jobs per 1.000, een maat voor de intensiteit van de werkgelegenheidsdynamiek (**jobreallocatiegraad**).

In de DynaM-analyse wordt niet alleen gekeken naar jobs maar ook naar de personen “achter” deze jobs. Ook hier is er een dynamiek die niet zomaar terug te vinden is in de globale tewerkstellingsevolutie: personen verlaten tijdelijk of definitief de arbeidsmarkt, hun jobs verdwijnen of de jobs worden behouden maar worden ingevuld door nieuwe werknemers.

De dynamiek bij werknemers is driemaal zo groot als de dynamiek van de werkgelegenheid. In de periode 2013-2014 waren er per 1.000 werknemers respectievelijk 167 indienstnemeningen (**instroomgraad** = 16,7%) en 159 exits (**uitstroomgraad** = 15,9%). In 2013-2014 waren er dus per 1.000 werknemers 326 werknemersbewegingen ($167 + 159$) naar en vanuit ondernemingen (= **werknemersreallocatiegraad**).

Van die 326 werknemers bewegingen per 1.000 werknemers hadden er 101 betrekking op instroom in nieuwe of uitstroom uit verdwijnende jobs (zie jobreallocatiegraad). De overige 225 per 1.000 ($326 - 101$) hadden dus te maken met wisselingen binnen arbeidsplaatsen die behouden bleven (**de churning-graad**).

Zowel de dynamiek van jobs als van werknemers kan maar op een zuivere manier in beeld gebracht worden door de basisgegevens te corrigeren voor louter administratieve verschuivingen van jobs tussen ondernemingen. Door bedrijfsdemografische events (fusies, spin-offs, transferts en overnames,...) kunnen jobs van de ene juridische entiteit naar een andere verschuiven terwijl de werknemer zijn zelfde job blijft uitoefenen. Deze schijnbare dynamiek in aantal jobs leidt tot

een overschatting van de jaarlijkse jobreallocatie. De DynaM-methodologie corrigeert hiervoor via longitudinal record-linking op basis van informatie over job flows. De methode is ontwikkeld conform internationale standaarden.

DynaM publiceert online cijfers en duiding op www.dynam-belgium.org.