

DynaM – Release 13/12/2016

Info: RSZ: Peter Vets ▪ Tel. 02 509 31 43 ▪ peter.vets@rsz.fgov.be

HIVA: Ludo Struyven & Tim Goesaert ▪ Tel. 016 32 33 41 ▪
ludo.struyven@kuleuven.be ▪ tim.goesaert@kuleuven.be

Dynamiek op de Belgische Arbeidsmarkt 2005-2015. Release 2016

In de periode 2014-2015 groeide de werkgelegenheid in België voor het tweede jaar op rij, en dit na twee opeenvolgende jaren van krimp. Tussen 30 juni 2014 en 30 juni 2015 kwamen er netto 32 900 arbeidsplaatsen bij (+ 0,9%). Voor de periode 2015-2016 zal de netto-groei iets groter zijn (1).

De netto-toename van tewerkstelling tussen juni 2014 en juni 2015 is het resultaat van 202 300 bijgekomen jobs bij groeiende en startende werkgevers (jobcreatie) en 169 400 verdwenen jobs bij krimpende en stopgezette werkgevers (jobdestructie). Daarmee zet de daling van de jobdestructie zich verder door. Bij de jobcreatie zette de stijging van 2013-2014 zich niet door in 2014-2015. De positieve netto-tendens is in 2014-2015 te danken aan de voortgezette daling van de jobdestructie.

Zowel bij krimpende als groeiende ondernemingen komen nieuwe werknemers in dienst (instroom) en verlaten andere de onderneming (uitstroom). In de periode 2014-2015 bedroeg de instroom 583 700 en de uitstroom 552 400 werknemers(2).

Dit leert ons de DynaM-analyse, de analyse over de dynamiek op de arbeidsmarkt die verborgen blijft in de gebruikelijke statistieken over de werkgelegenheid.

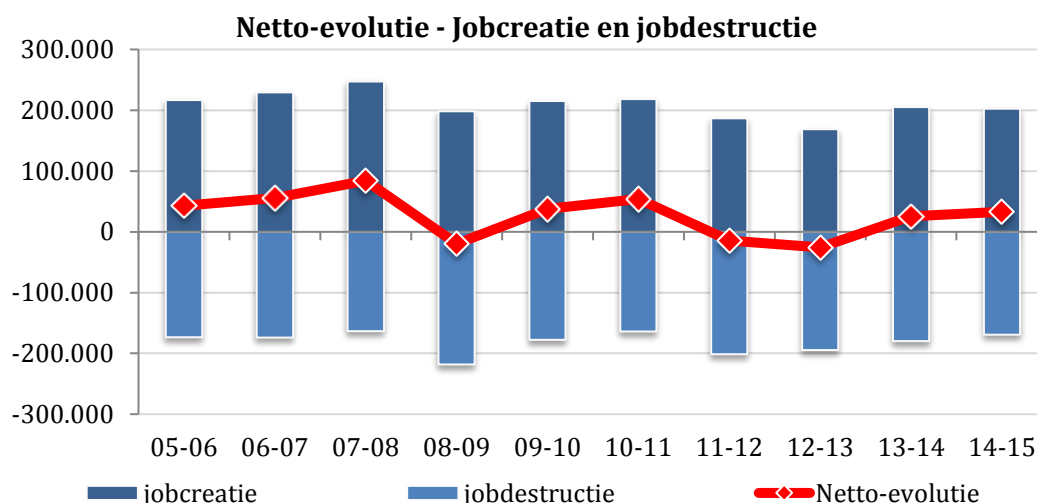
1. DynaM kernindicatoren

Na een scherpe daling van de tewerkstelling in 2008-2009 en een tweede dip in de periode 2011-2013, herneemt de arbeidsmarkt met een bescheiden maar gestage groei in de periode 2013-2015. Figuur 1 geeft de netto-evolutie weer als resultaat van de evolutie van de jobcreatie en jobdestructie.

¹ <http://www.rsz.be/nl/news/745/toenemende-groei-van-de-arbeidsmarkt-tweede-kwartaal-2016>

² Betreft enkel de werknemers die in of uit dienst gingen bij werkgevers aangegeven bij de RSZ (90% van de tewerkstelling, 99% van de werkgevers).

Figuur 1: Jobreallocatie op de Belgische arbeidsmarkt: jaar-op-jaar veranderingen in absolute cijfers



© DynaM-dataset, Rijksdienst voor Sociale Zekerheid en HIVA – KU Leuven

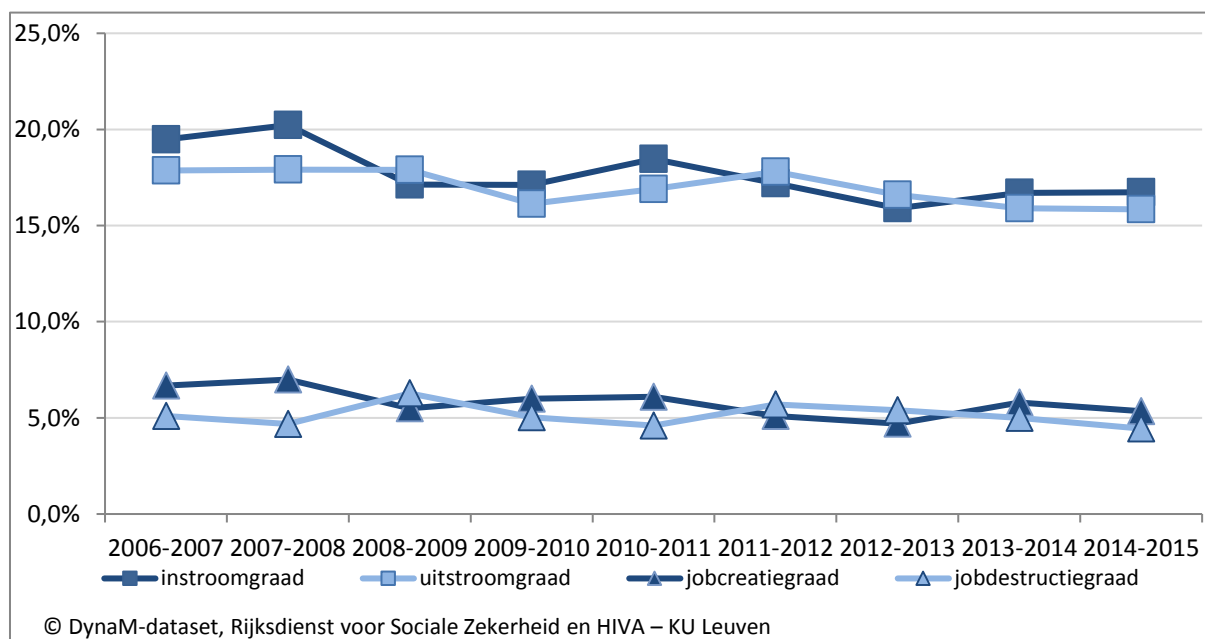
Hieruit blijkt dat in 2014-2015 de jobcreatie lichtjes daalde ten opzichte van 2013-2014, maar dat de jobdestructie nog sterker daalde waardoor de netto-groei toch licht is toegenomen.

De netto-evolutie van de tewerkstelling kan ook gezien worden als het saldo van het aantal werknemers die nieuw in dienst zijn gekomen (instroom) en deze die uitdienst zijn gegaan bij een werkgever (uitstroom).

Uit Figuur 2 blijkt dat de daling van jobcreatie- en jobdestructiegraad in 2014-2015 niet gepaard ging met een gelijkaardige daling van de instroom en uitstroom. De instroom- en uitstroomgraad was in 2014-2015 nagenoeg dezelfde als in 2013-2014. De lichte groei sinds 2013 gaat dus nog niet gepaard met een groei van de werknemersdynamiek (som van instroom en uitstroom). De totale werknemersdynamiek is samengesteld uit 2 componenten: de werknemersdynamiek als gevolg van groei of krimp (jobreallocatie) en deze die overeenkomt met de jobwissels binnen het behouden jobaanbod (churning). In 2014-2015 blijft de churninggraad ⁽³⁾, ondanks een groei met 0,5%, nog ruim beneden het pre-crisisniveau.

³ De churning-grad reflecteert de kwaliteit van *matches* tussen werknemers, jobs en werkgevers op de arbeidsmarkt. Het laat werknemers toe om te evolueren naar hun meest efficiënte plaats en hoogste loonvermogen.

Figuur 2: Werkgelegenheidsdynamiek en werknemersdynamiek, België, 2006-2015



2. Dynamiek bij werkgevers

Tabel 1 geeft weer in welke mate nieuwe werkgevers (starters)bijdragen tot de creatie van arbeidsplaatsen en in welke mate stopzettingen (als werkgever) verantwoordelijk zijn voor de vernietiging van jobs.

Tabel 1 Jobcreatie en jobcreatie bij starters en stopzettingen

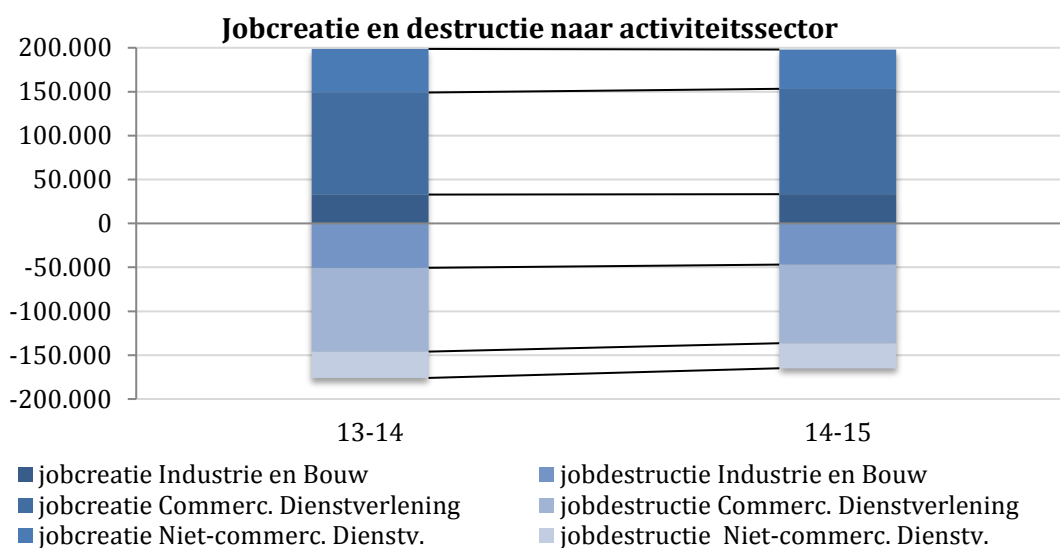
Periode	Starters	Jobcreatie door starters		Stopzettingen	Jobdestructie door stopzettingen	
	aantal	aantal	%	aantal	aantal	%
2014-2015	23.806	37.961	18,8	23.708	45.476	26,8
2013-2014	23.397	36.953	18,0	24.654	49.149	27,4
2012-2013	22.999	36.061	21,3	25.216	48.290	24,8
2011-2012	24.168	37.620	20,1	25.420	47.585	23,6
2010-2011	25.763	41.738	19,1	24.551	44.932	27,4
2009-2010	24.587	41.753	19,4	24.018	44.355	25,0
2008-2009	24.531	40.967	20,6	24.865	48.598	22,3
2007-2008	26.416	45.766	18,5	24.129	42.777	26,2
2006-2007	26.360	45.319	19,7	24.126	45.514	26,2

© DynaM-dataset, Rijksdienst voor Sociale Zekerheid en HIVA – KU Leuven

In 2014-2015 werden er 38 000 jobs gecreëerd door 23 800 startende werkgevers en gingen er bij de 23 700 stopzettingen 45 500 jobs verloren.

Figuur 3 geeft aan dat de jobcreatie in de 3 hoofdsectoren nauwelijks verandert. De jobcreatiegraad in de Commerciële Dienstverlening neemt licht toe van 7,4% naar 7,7%, deze in de Niet-Commerciële Dienstverlening daalt licht (van 3,3% naar 3,0%). De jobdestructiegraad daalt voor de 3 hoofdsectoren Industrie en Bouw, Commerciële en Niet-commerciële Dienstverlening.

Figuur 3: Jobreallocatie op de Belgische arbeidsmarkt (juni 2013-juni 2015) naar activiteitssector



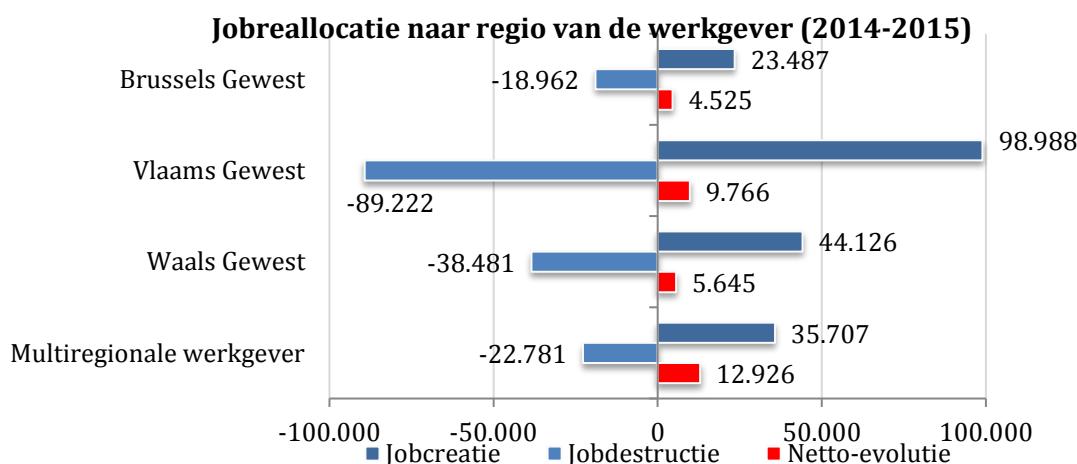
© DynaM-dataset, Rijksdienst voor Sociale Zekerheid en HIVA – KU Leuven

3. Regionale Dynamiek

De begrippen jobcreatie en jobdestructie zijn verbonden aan de onderneming in zijn geheel. De groei of krimp van een onderneming worden bepaald door de globale tewerkstelling van een onderneming (tewerkstelling in alle vestigingen samen) aan begin en einde van de periode te vergelijken. Jobcreatie of jobdestructie kan daardoor enkel aan één Gewest toegewezen worden voor die werkgevers die enkel in één Gewest aanwezig zijn.

Figuur 4 geeft de jobcreatie en jobdestructie van de uniregionale werkgevers en van de multiregionale werkgevers (deze die in de periode 2014-2015 enkel actief waren in meer dan 1 Gewest) en geeft voor de uniregionale werkgevers de verdeling per Gewest.

Figuur 4: Jobreallocatie op de Belgische arbeidsmarkt (juni 2014-juni 2015) naar Gewest van de werkgever



© DynaM-dataset, Rijksdienst voor Sociale Zekerheid en HIVA – KU Leuven

Hoewel slechts 17,6% van de gecreëerde en 10,4% van de vernietigde arbeidsplaatsen aan multi-regionale werkgevers kan toegeschreven worden, toch is de dynamiek van deze ondernemingen van groot belang om de tewerkstellingsevolutie op de regionale arbeidsmarkt te kunnen verklaren. In het

kader van het project DynaM-Reg werden de regionale tewerkstellingscijfers van de RSZ gekoppeld aan de DynaM-dataset om de effecten van jobreallocatie op de regionale arbeidsmarkt te meten⁽⁴⁾.

Daardoor kan voor een (multiregionale) werkgever met tewerkstelling in Gewest A en B ook de evolutie van de tewerkstelling per Gewest berekend worden. Indien de tewerkstelling in een Gewest aan het einde van de periode groter is, resp. kleiner is dan aan het begin, spreken we van een regionale toename resp. afname. Bij eenzelfde werkgever kan tijdens een periode tegelijk een toename in het ene Gewest en een afname in het andere Gewest optreden. Het netto-resultaat van die regionale toenames/afnames voor een werkgever geeft de jobcreatie (of jobdestructie) van die werkgever. De toename/afname in een Gewest kan zowel het gevolg zijn van een groei/krimp van de vestigingen in dit Gewest, als van verschuivingen tussen vestigingen in verschillende Gewesten of zelfs delocalisatie van één Gewest naar een ander⁽⁵⁾. Het project DynaM-Reg zal deze effecten verder analyseren.

Tabel 2 splitst de netto-toename van 12.926 arbeidsplaatsen bij de multiregionale werkgevers (wat overeenkomt met hun netto-jobreallocatie) uit naar Gewest met de onderliggende regionale toenames/afnames en toont dat ondanks de netto-toename bij deze werkgevers, er in Brusselse vestigingen een netto-afname was van 2.043 werknemers.

Tabel 2. Regionale tewerkstellingsevolutie naar type van werkgever voor 2014-2015.

Regio	Uniregionale werkgevers Netto-jobreallocatie	Multiregionale Werkgevers			Netto-evolutie
		Toename	Afname	Regionaal saldo	
Totaal	19.936	51.758	38.832	12.926	32.862
Brussels Hoofdstedelijk Gewest	4.525	12.899	14.942	-2.043	2.482
Vlaams Gewest	9.766	27.369	13.266	14.103	23.869
Waals Gewest	5.645	11.490	10.624	866	6.511

© DynaM-dataset, Rijksdienst voor Sociale Zekerheid en HIVA – KU Leuven

De multiregionale werkgevers hadden voornamelijk voor het Vlaams Gewest een positief werkgelegenheidseffect. De netto-tewerkstellingsgroei in het Vlaams Gewest werd zelfs in hoofdzaak (60%) gerealiseerd bij multiregionale werkgevers. Het effect op de werkgelegenheid in het Waalse Gewest was daarentegen zeer beperkt.

4. Dynamiek bij werknemers

De dynamiek van werkgelegenheid binnen ondernemingen wordt gemeten op het niveau van de onderneming als het verschil tussen instroom en uitstroom bij die onderneming. Ze geeft aan welke ondernemingen hun tewerkstelling aanpassen in functie van de economische omstandigheden. De intensiteit van de werknemersdynamiek binnen ondernemingen en sectoren is echter een andere belangrijke indicator. De begrippen instroom en de uitstroom kunnen zowel aan werkgevers als aan personen en jobs gekoppeld worden en tonen zo ook de gevolgen van de economische omstandigheden voor de werknemers.

4.1 Naar geslacht

In de periode 2014-2015 was zowel de instroomgraad als de uitstroomgraad bij mannen hoger dan bij vrouwen, maar het verschil tussen instroom en uitstroom was bij vrouwen groter zodat er een grotere

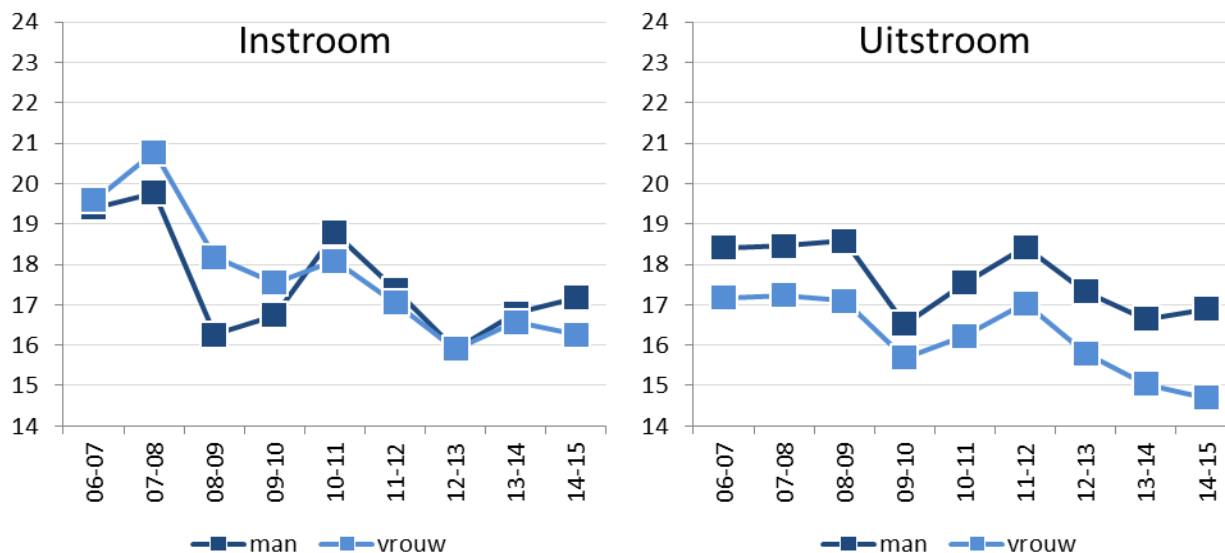
⁴ De regionale arbeidsdynamiek wordt voor het eerst in kaart gebracht in het kader van DynaM-Reg, een samenwerkingsverband van RSZ, HIVA en de drie Gewesten: zie DynaM-Review 2016/3

⁵ Ook indien een onderneming in 2014 enkel tewerkstelling had in bijvoorbeeld het Brussels Gewest en in 2015 enkel of gedeeltelijk in het Vlaams Gewest, dan wordt deze werkgever als multiregionaal beschouwd voor deze periode.

netto-toename was bij vrouwen (16,3% in 14,7% uit, netto + 1,6%) dan bij mannen (17,2% in, 16,9% uit, +0,3%).

Nadat in de periode 2006-2014 het verschil in instroomgraad tussen mannen en vrouwen geleidelijk aan verdween is deze in de periode 2014-2015 opnieuw iets toegenomen. Ook het verschil in uitstroomgraad tussen mannen en vrouwen nam opnieuw iets toe (Figuur 5).

Figuur 5: Evolutie werknemersdynamiek naar geslacht van werknemers, 2006-2015



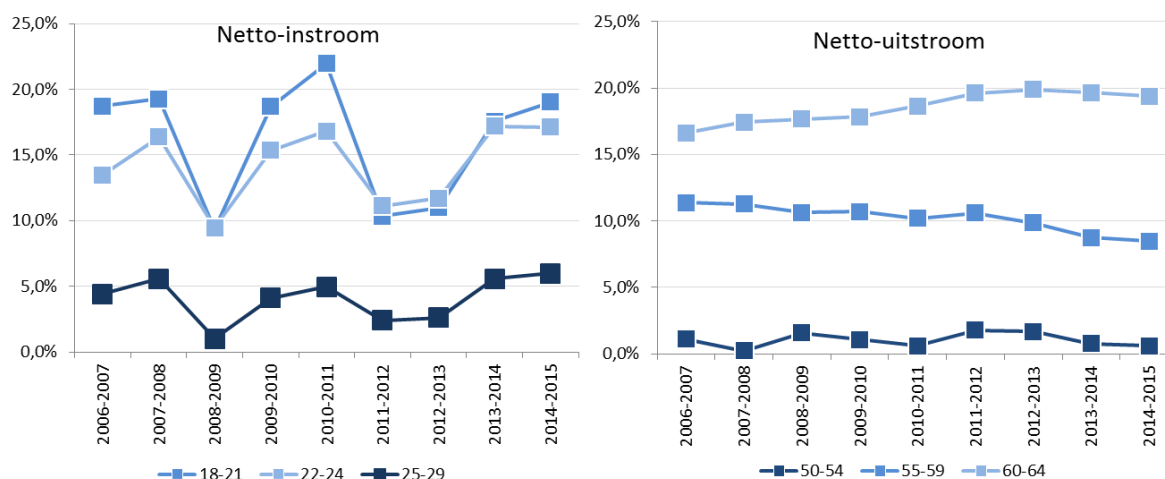
© DynaM-dataset, Rijksdienst voor Sociale Zekerheid en HIVA – KU Leuven

4.2 Naar leeftijd

De werknemersdynamiek is eveneens sterk verbonden met de leeftijd van een werknemer. Jongeren zijn algemeen dynamischer: zij stromen meer in en uit een onderneming in vergelijking met oudere leeftijdsgroepen. Zowel de instroomgraad als de uitstroomgraad (en dus ook de werknemers-reallocatiegraad) zijn het hoogst bij de jongste leeftijdsklassen. Vanaf de leeftijd van 50 jaar neemt de uitstroomgraad van werknemers weer toe.

Figuur 6 toont voor de periode 2006-2015 de evolutie van de netto-graden van werknemersdynamiek, dit is het verschil tussen de instroomgraad en de uitstroomgraad. Om de instroomgraad te berekenen wordt binnen een gegeven leeftijdsgroep het aantal instromers tussen begin en einde van een jaar-op-jaar periode gedeeld door de gemiddelde tewerkstelling in de beschouwde periode voor de betrokken leeftijdsgroep. De uitstroomgraad wordt op een analoge wijze berekend. Door beide graden van elkaar af te trekken wordt het effect van de werknemers die van job veranderen (en daardoor zowel bij de instroom als bij de uitstroom gerekend worden) geneutraliseerd en blijft enkel de in- dan wel uitstroom naar/van loontrekkende tewerkstelling over. Voor de jongste leeftijdsgroepen is de instroomgraad groter dan de uitstroomgraad en wordt de netto-instroomgraad (instroom min uitstroom) weergegeven. Voor de oudere werknemers is de uitstroomgraad groter dan de instroomgraad en wordt de netto-uitstroomgraad (uitstroom min instroom) getoond.

Figuur 6: Netto-instroomgraad bij jongeren en netto-uitstroomgraad bij ouderen, België, 2006-2015



© DynaM-dataset, Rijksdienst voor Sociale Zekerheid en HIVA – KU Leuven

De netto-instroomgraad bij de jongste leeftijdsklassen toont zich het sterkst conjunctuurgevoelig. De netto-instroom bij de jongeren (18-29) in de periode 2014-2015 is een beetje hoger dan in 2013-2014 en komt in de buurt van het niveau van de pre-crisisperiode 2006-2008. Merk op dat de gemiddelde tewerkstelling bij de jongere groepen licht daalt: naast de ontgroening is dit ook een gevolg van de verlate intrede in de arbeidsmarkt bij jongeren.

De netto-uitstroomgraad bij de oudere werknemers vertoont een andere dynamiek. De conjunctuurgevoeligheid is het grootst bij de leeftijdsgroep 50-54. Bij de leeftijdsklasse 55-59 daalt de netto-uitstroomgraad (van 11,4% naar 8,5%), terwijl de uitstroomgraad bij de leeftijdsklasse 60-64 toeneemt (van 16,6% naar 19,4%). Beide oudere groepen samen genomen (de twee bovenste lijnen in de figuur), is er vooral sinds 2009-2010 een verschuiving van de leeftijd waarop werknemers uitstromen uit de loontrekkende tewerkstelling. Merk op: de gemiddelde tewerkstelling bij de twee oudste leeftijdsgroepen gaat eveneens onverminderd in stijgende lijn. Dit wijst erop dat de stijgende netto-uitstroomgraad bij de 60-64-jarigen kan worden toegeschreven aan een latere uitstapleeftijd. Hierbij spelen ook beleidseffecten, naast een wijzigende sectorale samenstelling. Het gevolg is dat mensen langer aan de slag blijven.

Bijlage

Tabel B1: Kernindicatoren werkgelegenheids- en werknemersdynamiek

Periode	Werkgelegenheidsdynamiek				Werknemersdynamiek			Churning
	netto job-reallocatie %	jobcreatie- graad %	job- destructie- graad %	job- reallocatie- graad %	instroom- graad %	uitstroom- graad %	werknemers- reallocatie- graad %	churning- graad %
2014-2015	0,9	5,3	4,4	9,6	16,7	15,8	32,6	23,0
2013-2014	0,7	5,4	4,7	10,1	16,7	15,9	32,6	22,5
2012-2013	-0,7	4,4	5,1	9,5	15,9	16,6	32,5	23,0
2011-2012	-0,4	4,9	5,2	10,1	17,2	17,8	35,0	24,9
2010-2011	1,4	5,7	4,3	10,0	18,5	16,9	35,4	25,4
2009-2010	1,0	5,7	4,7	10,4	17,1	16,1	33,2	22,9
2008-2009	-0,5	5,2	5,8	11,0	17,1	17,9	35,0	24,0
2007-2008	2,2	6,6	4,4	11,0	20,2	17,9	38,1	27,2
2006-2007	1,5	6,2	4,7	11,0	19,5	17,9	37,3	26,4

© DynaM-dataset, Rijksdienst voor Sociale Zekerheid en HIVA – KU Leuven

Tabel B2: Werkgevers- en werkgelegenheidsdynamiek (België, juni 2005-juni 2015)

Periode	Groeiers	Jobcreatie door groeiers		Krimpers	Jobdestructie door krimpers	
	aantal	aantal	%	aantal	aantal	%
2014-2015	49.153	164.347	4,3	42.122	123.970	3,1
2013-2014	48.005	168.400	4,4	44.272	130.505	3,4
2012-2013	46.607	132.933	3,5	46.478	146.309	3,8
2011-2012	50.003	149.376	3,9	45.425	153.909	4
2010-2011	52.781	176.506	4,6	43.079	119.238	3,1
2009-2010	50.149	173.550	4,6	43.458	133.043	3,5
2008-2009	48.758	157.455	4,2	46.345	169.674	4,5
2007-2008	54.149	201.735	5,4	42.096	120.526	3,2
2006-2007	52.885	184.329	5	41.434	128.298	3,5
2005-2006	50.604	172.355	4,7	41.543	129.853	3,6

© DynaM-dataset, Rijksdienst voor Sociale Zekerheid en HIVA – KU Leuven

Tabel B3 Jobreallocatie naar werkgeversgrootte (België, jaargegevens)

Grootteklasse	Jobcreatie		Jobdestructie		Netto-jobreallocatie	
	2013-2014	2014-2015	2013-2014	2014-2015	2013-2014	2014-2015
Totaal	205.354	202.308	179.654	169.446	25.700	32.862
< 5 jobs	55.464	55.726	53.874	51.735	1.590	3.991
5-9 jobs	24.779	25.101	24.368	22.860	411	2.241
10-19 jobs	21.639	20.824	22.227	19.878	-588	946
20-49 jobs	22.770	24.368	23.812	21.450	-1.042	2.918
50-99 jobs	14.178	13.286	12.343	11.072	1.835	2.214
100-199 jobs	11.315	12.255	10.315	9.276	1.000	2.979
200-499 jobs	12.089	12.579	10.288	9.631	1.801	2.948
500-999 jobs	7.825	7.206	5.293	4.596	2.532	2.610
1000+ jobs	35.295	30.963	17.134	18.948	18.161	12.015
Grootteklasse	Jobcreatiegraad		Jobdestructiegraad		Netto-jobreallocatiegraad in %	
	2013-2014	2014-2015	2013-2014	2014-2015	2013-2014	2014-2015
Totaal	5,4	5,3	4,7	4,4	0,7	0,9
< 5 jobs	19,9	20,1	19,3	18,7	0,6	1,4
5-9 jobs	11,7	11,9	11,5	10,8	0,2	1,1
10-19 jobs	8,8	8,5	9,1	8,1	-0,2	0,4
20-49 jobs	6,0	6,4	6,3	5,7	-0,3	0,8
50-99 jobs	4,9	4,7	4,3	3,9	0,6	0,8
100-199 jobs	3,8	4,0	3,4	3,0	0,3	1,0
200-499 jobs	2,9	3,1	2,5	2,4	0,4	0,7
500-999 jobs	2,7	2,5	1,8	1,6	0,9	0,9
1000+ jobs	2,5	2,1	1,2	1,3	1,3	0,8

© DynaM-dataset, Rijksdienst voor Sociale Zekerheid en HIVA – KU Leuven

Tabel B4 Jobreallocatie naar regio van de werkgever (België, jaargegevens)

Regio	Jobcreatie		Jobdestructie		Netto-jobreallocatie	
	2013-2014	2014-2015	2013-2014	2014-2015	2013-2014	2014-2015
Totaal	205.354	202.308	179.654	169.446	25.700	32.862
Uniregionale werkgever	163.672	166.601	155.667	146.665	8.005	19.936
Brussels Hoofdstedelijk Gewest	23.666	23.487	19.077	18.962	4.589	4.525
Vlaams Gewest	95.796	98.988	90.142	89.222	5.654	9.766
Waals Gewest	44.210	44.126	46.448	38.481	-2.238	5.645
Multiregionale werkgever	41.682	35.707	23.987	22.781	17.695	12.926
Regio	Jobcreatie		Jobdestructie		Netto-jobreallocatie	
	2013-2014	2014-2015	2013-2014	2014-2015	2013-2014	2014-2015
Totaal	5,4	5,3	4,7	4,4	0,7	0,9
Uniregionale werkgever	6,6	6,7	6,2	5,9	0,3	0,8
Brussels Hoofdstedelijk Gewest	7,7	7,8	6,2	6,3	1,5	1,5
Vlaams Gewest	6,4	6,5	6,0	5,9	0,4	0,6
Waals Gewest	6,4	6,5	6,7	5,6	-0,3	0,8
Multiregionale werkgever	3,1	2,6	1,8	1,7	1,3	1,0

© DynaM-dataset, Rijksdienst voor Sociale Zekerheid en HIVA – KU Leuven

Tabel B5 Job reallocatie naar economische activiteit van de werkgever (België, jaargegevens)

Economische activiteit	Jobcreatie		Jobdestructie		Netto-jobreallocatie	
	2013-2014	2014-2015	2013-2014	2014-2015	2013-2014	2014-2015
Totaal	205.354	202.308	179.654	169.446	25.700	32.862
Landbouw, bosbouw en visserij	6.693	4.317	3.697	4.480	2.996	-163
Industrie en Bouw (B tot F)	32.832	33.296	50.538	46.902	-17.706	-13.606
Commerciële Dienstverlening (G tot N)	116.233	119.979	95.457	89.545	20.776	30.434
Niet-Commerciële Dienstverlening (O tot U)	49.596	44.716	29.962	28.519	19.634	16.197
Economische activiteit	Jobcreatie		Jobdestructie		Netto-jobreallocatie	
	2013-2014	2014-2015	2013-2014	2014-2015	2013-2014	2014-2015
Totaal	5,4	5,3	4,7	4,4	0,7	0,9
Landbouw, bosbouw en visserij	30,4	19,6	16,8	20,4	13,6	-0,7
Industrie en Bouw (B tot F)	4,3	4,4	6,6	6,2	-2,3	-1,8
Commerciële Dienstverlening (G tot N)	7,4	7,7	6,1	5,7	1,3	2,0
Niet-Commerciële Dienstverlening (O tot U)	3,3	3,0	2,0	1,9	1,3	1,1

© DynaM-dataset, Rijksdienst voor Sociale Zekerheid en HIVA – KU Leuven

Begrippen en methode

In deze release vindt u jaarcijfers over de creatie en destructie van arbeidsplaatsen en over de start en stopzetting van werkgevers in België.

De gebruikte definities en de beknopte methode vindt u hieronder. Een uitvoerigere beschrijving vindt op de Methode-pagina van de DynaM website: dynam-belgium.org/Methode

- **Data-bron**

De cijfers van DynaM zijn gebaseerd op administratieve gegevens. Voor de cijfers over werkgelegenheidsdynamiek (jobcreatie, jobdestructie, start en stopzetting van werkgevers) wordt gebruik gemaakt van de gegevens beheerd door de RSZ en DIBISS (meer dan 99% van de werkgevers en loontrekkende werknemers in België. Enkel de arbeidsplaatsen die geregistreerd worden bij de Hulpkas voor Zeelieden en Koopvaardij - 13 werkgevers, 1 317 jobs - zijn niet opgenomen). De berekening van de instroom en uitstroom (de individuele dynamiek van werknemers) is enkel gebaseerd op de RSZ-gegevens (ongeveer 90% van de loontrekkende werknemers).

- **Statistische eenheden**

Werkgevers: ondernemingen, zowel rechtspersonen als natuurlijke personen die loontrekkende werknemers, onderworpen aan de Belgische sociale zekerheid, tewerkstellen.

Arbeitsplaatsen/jobs: wordt bekomen door per werkgever een telling te maken van het aantal werknemers in dienst op de laatste dag van het kwartaal.

- **Begrippen**

Jobcreatie: Toename van het aantal banen van werknemers bij bedrijven waarvan het aantal arbeidsplaatsen aan het einde van de referentieperiode (30 juni jaar $t-1$ - 30 juni jaar t) groter is dan aan het begin. De jobcreatie die enkel het gevolg is van administratieve of juridische wijzigingen (fusies, splitsingen, transferts...) wordt geëlimineerd.

Jobdestructie: Afname van het aantal banen van werknemers bij bedrijven waarvan het aantal arbeidsplaatsen aan het einde van de referentieperiode (30 juni jaar $t-1$ - 30 juni jaar t) kleiner is dan aan het begin. De jobdestructie die enkel het gevolg is van administratieve of juridische wijzigingen (fusies, splitsingen, transferts...) wordt geëlimineerd.

Startende werkgever: een onderneming die van nul naar één of meer arbeidsplaatsen groeit. Re-activaties van 'slapende' werkgevers (werkgevers zonder werknemers gedurende minder dan een jaar) worden niet als startende werkgevers beschouwd. Ook werkgevers ontstaan ten gevolge van een fusie, overname, splitsing of verandering van ondernemingsnummer worden uitgesloten.

Stopzetting: een onderneming die van één of meer arbeidsplaatsen naar nul arbeidsplaatsen evolueert en dit voor minstens 4 opeenvolgende kwartalen. Werkgevers stopgezet ten gevolge van een fusie, overname, opslorping of verandering van ondernemingsnummer worden niet geteld als stopzetting.

Regionale toename/afname: De tewerkstelling van de werkgevers wordt per Gewest (van de plaats van tewerkstelling) uitgesplitst. Indien de tewerkstelling van een werkgever in Gewest A groter is op het einde van de referentieperiode dan aan het begin van de referentieperiode, en in Gewest B kleiner, dan is er een regionale toename in Gewest A en een regionale afname in Gewest B. Voor werkgevers die in de referentieperiode (30 juni jaar $t-1$ - 30 juni jaar t) enkel tewerkstelling hadden in 1 Gewest, komt dit neer op het bepalen van de jobcreatie of jobdestructie. Voor werkgevers met tewerkstelling in meerdere Gewesten, is de jobcreatie of jobdestructie het netto-resultaat van de toenames/afnames in de verschillende Gewesten.

In DynaM wordt naar de meest basale stromen op de arbeidsmarkt verwezen als "instroom" en "uitstroom". Het gaat hier dan telkens om de instroom in en de uitstroom uit een RSZ-plichtige onderneming. Samen maken deze stromen de **totale werknemersdynamiek** of bruto werknemersreallocatie uit. Het verschil tussen instroom en uitstroom is de **nettotewerkstellingsevolutie** of netto werknemersreallocatie. Net als bij de werkgelegenheidsdynamiek wordt de werknemersdynamiek gemeten op ondernemingsniveau door het personeel op twee tijdstippen met elkaar te vergelijken. Concreet wordt het werknemersbestand op 30 juni van het jaar $t-1$ vergeleken met dat op 30 juni van het jaar t .

Wanneer een werknemer van een RSZ-plichtige onderneming niet teruggevonden wordt in de DmfA– aangifte van het jaar t-1, maar wel van het jaar t spreken we van **instroom** (Davis en Haltiwanger 1999). Analoog wordt een **uitstroom** geregistreerd wanneer een werknemer die op 30 juni t-1 nog werkzaam was bij de onderneming niet meer geregistreerd wordt op 30 juni t (Davis en Haltiwanger 1999).

- **Methode**

De samenstelling van de cijfers en indicatoren over jobcreatie/jobdestructie en startende werkgevers/stopzettingen gebeurt volgens een wetenschappelijk gevalideerde methode gebaseerd op record linking. Het doel van record linking is om de historie van individuele ondernemingen te reconstrueren. HIVA-KULeuven en RSZ ontwikkelden een vernieuwende methode om een correcte “record linking” tot stand te brengen op basis van de unieke koppeling tussen werkgevers en werknemers (Geurts & Vets, 2011). De methode voor de berekening van de gecorrigeerde jobcreatie en -destructie is gebaseerd op Davis, Haltiwanger & Schuh (1996).

- **Referenties**

- EUROSTAT/OECD (2007), Eurostat - OECD Manual on Business Demography Statistics, Luxembourg.
- Davis J.S., Haltiwanger J.C. & Schuh S. (1996). Job creation and destruction, Cambridge / London.
- Geurts, K. & Vets, P. (2011), Employee flows to study firm and employment dynamics, DynaM Working Paper.
- Van Mellaert, L., Geurts, K., Heylen, V., Ramioul, M., Vets, P. & Struyven, L. (2013). *Het belang van de DynaM-correctiemethode voor het bestuderen van de dynamiek op de Belgische arbeidsmarkt*. Beleidsrapport STORE-B-13-004. Leuven: Steunpunt Ondernemen en Regionale Economie.

Informatie

Voor meer informatie kan u terecht bij

Info over bron en basisstatistiek:

RSZ-Directie Statistiek: Peter Vets ▪ Tel. 02 509 31 43 ▪ peter.vets@rsz.fgov.be

Info over methode en indicatoren:

HIVA-KULeuven: Ludo Struyven & Tim Goesaert ▪ Tel. 016 32 33 41 ▪ ludo.struyven@kuleuven.be
Tim.Goesaert@kuleuven.be

DynaM - Kernindicatoren

De evolutie van tewerkstelling wordt aangedreven door ondernemingen die groeien en daardoor bijkomende jobs creëren en ondernemingen die krimpen en waar jobs verdwijnen. We spreken over werkgelegenheidsdynamiek en deze wordt uitgedrukt in graden.

De **jobcreatiegraad** van 5,3% voor de periode 2014-2015, betekent dat er per 1000 jobs er 53 nieuwe jobs zijn bijkomen. Tevens gingen er per 1.000 jobs tussen 2014 en 2015 ook 44 jobs verloren wat overeenkomt met een **jobdestructiegraad** van 4,4%. Netto kwamen er dus 9 jobs per 1.000 bij (= netto jobreallocatie, de gekende netto evolutie). De som van $53 + 44 = 97$ jobs per 1.000, een maat voor de intensiteit van de werkgelegenheidsdynamiek (**jobreallocatiegraad**).

In de DynaM-analyse wordt niet alleen gekeken naar jobs maar ook naar de personen "achter" deze jobs. Ook hier is er een dynamiek die niet zomaar terug te vinden is in de globale tewerkstellingsevolutie: personen verlaten tijdelijk of definitief de arbeidsmarkt, hun jobs verdwijnen of de jobs worden behouden maar worden ingevuld door nieuwe werknemers.

De dynamiek bij werknemers is driemaal zo groot als de dynamiek van de werkgelegenheid. In de periode 2014-2015 waren er per 1.000 werknemers respectievelijk 167 indienstnemen (**instroomgraad** = 16,7%) en 158 exits (**uitstroomgraad** = 15,8%). In 2014-2015 waren er dus per 1.000 werknemers afgerond 326 werknemersbewegingen ($167,4 + 158,4$) naar en vanuit ondernemingen (= **werknemersreallocatiegraad**).

Van die 326 werknemers bewegingen per 1.000 werknemers hadden er 96 betrekking op instroom in nieuwe of uitstroom uit verdwijnende jobs (zie jobreallocatiegraad). De overige 230 per 1.000 ($326 - 96$) hadden dus te maken met wisselingen binnen arbeidsplaatsen die behouden bleven (**de churning-grad**).

Zowel de dynamiek van jobs als van werknemers kan maar op een zuivere manier in beeld gebracht worden door de basisgegevens te corrigeren voor louter administratieve verschuivingen van jobs tussen ondernemingen. Door bedrijfsdemografische events (fusies, spin-offs, transferts en overnames,...) kunnen jobs van de ene juridische entiteit naar een andere verschuiven terwijl de werknemer zijn zelfde job blijft uitoefenen. Deze schijnbare dynamiek in aantal jobs leidt tot een overschatting van de jaarlijkse jobreallocatie. De DynaM-methodologie corrigeert hiervoor via longitudinal record-linking op basis van informatie over job flows. De methode is ontwikkeld conform internationale standaarden.

DynaM publiceert online cijfers en duiding op www.dynam-belgium.org.