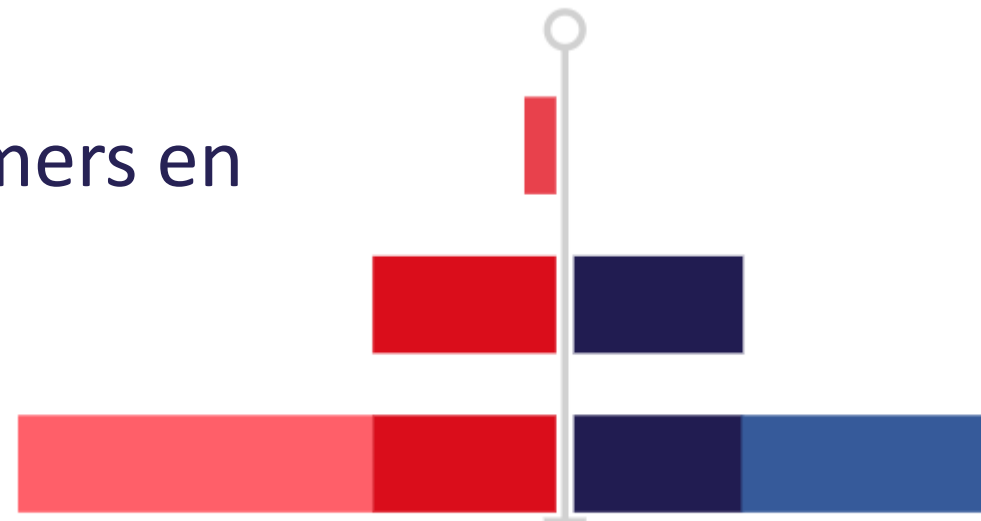


DYNAM

Release Q4 2021-2022

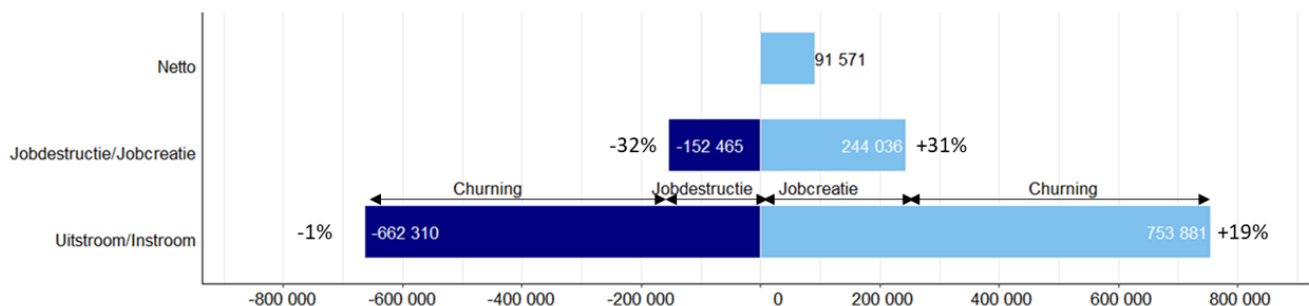
Arbeidsdynamiek van jobs, werknemers en jobveranderingen in 13 trends



Voor meer info zie www.dynamstat.be

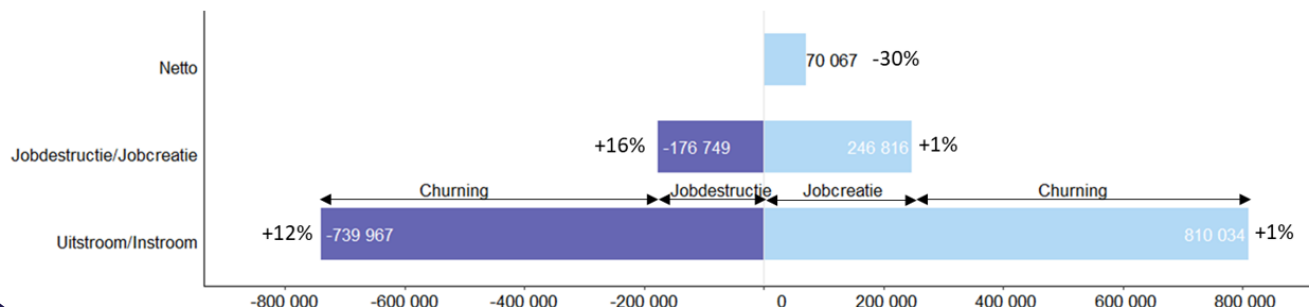
Trend 1: Sterk herstel na corona zet zich door maar aan trager tempo

Figuur 1 Lagen en componenten van de tewerkstellings- en werknemersdynamiek voor België - Q4 2020-2021 (% = vergelijking met vorige periode Q4 2019-2020)



In het tweede coronajaar Q4 2020-2021 zien we een sterke toename in de bruto jobcreatie (+31%) en terugval in de jobdestructie (-32%) in vergelijking met de voorgaande periode (Q4 2019-2020). Hoewel we een stijging zagen in de instroom (+19%) bleef de uitstroom stabiel (-1%). Dit resulteerde in een netto toename van 91 571 jobs.

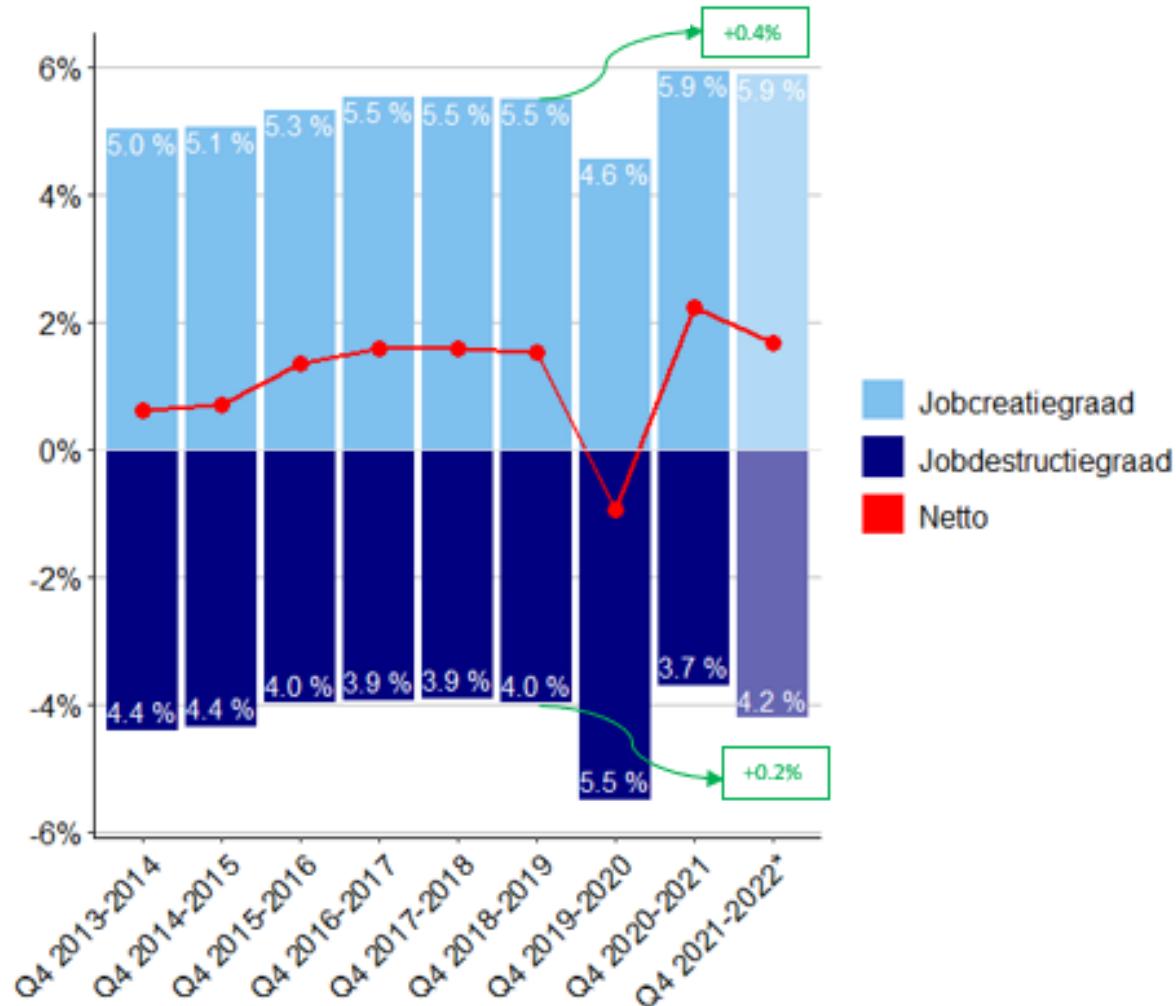
Figuur 2 Lagen en componenten van de tewerkstellings- en werknemersdynamiek voor België - Q4 2021-2022* (% = vergelijking met vorige periode Q4 2020-2021)



Q4 2021-2022 toont een vergelijkbaar beeld met het voorgaande jaar voor de jobcreatie (+1%) en instroom (+1%). De jobdestructie (+16%) en uitstroom (+12%) namen wel toe. Dit leidt tot een kleinere netto toename van 70 067 jobs (-30%).

Trend 2: Jobcreatie blijft op hoogste niveau ooit

Figuur 3 Jobdynamiek op de Belgische arbeidsmarkt (Q4 2013-2022*)



Jobcreatiegraad:

Het aantal nieuw gecreëerde jobs per 100 bestaande arbeidsplaatsen

Jobdestructiegraad:

Het aantal vernietigde jobs per 100 bestaande arbeidsplaatsen

In Q4 2020-2021 brak het bruto aantal gecreëerde jobs een hoogterecord met 244 036 bijgekomen jobs. De jobcreatiegraad bereikte dat jaar ook een ongekennde hoogte van 5,9%. Na de enorme stijging in de jobdestructiegraad in Q4 2019-2020 zien we een sterke terugval naar de laagste jobdestructiegraad ooit gemeten van 3,7% in Q4 2020-2021.

De jobcreatie stabiliseert in Q4 2021-2022 op een niveau dat 0,4 ppt. hoger ligt dan voor de coronacrisis (nl. 5,9%). Ook de jobdestructie neemt terug toe tot 4,2% - daar ligt de verklaring voor de terugval in de netto evolutie.

Trend 3: Ongeziene werknemersdynamiek op de Belgische arbeidsmarkt

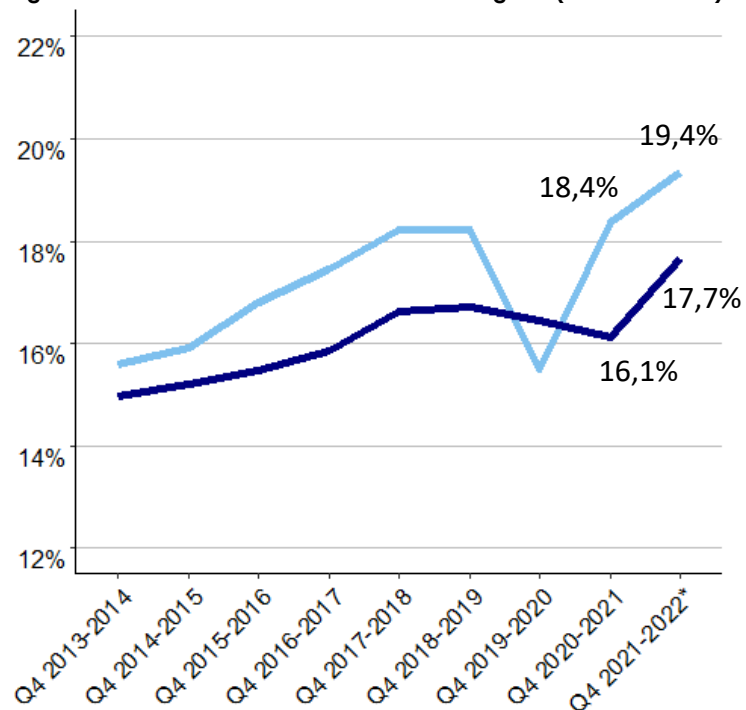
Instroom/Uitstroomgraad:

Aantal personen die in of uit een onderneming stromen per 100 arbeidsplaatsen

Churning:

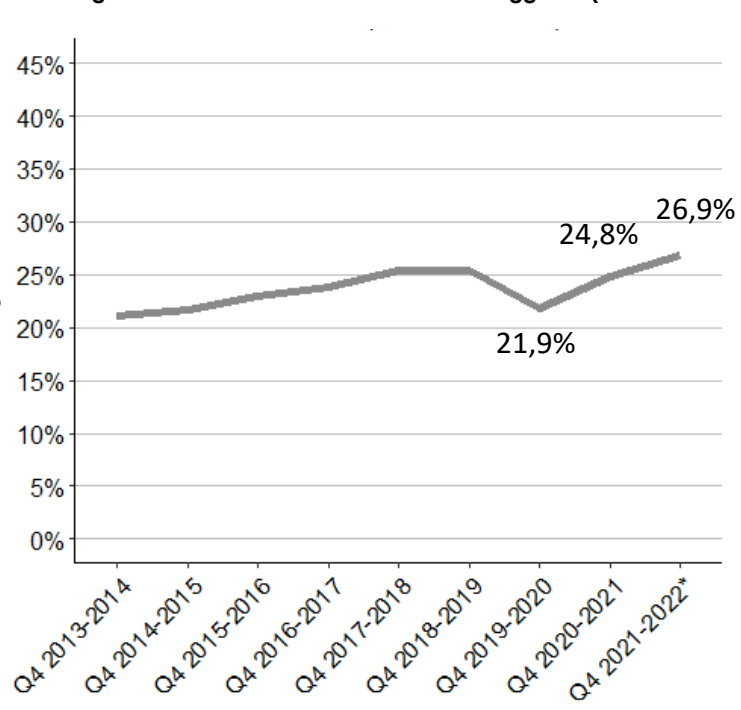
De som van instroom- en uitstroombewegingen binnen het bestaande jobaanbod (jobrotatie) per 100 arbeidsplaatsen

Figuur 4 Evolutie van in- en uitstroomgraad(Q4 2013-2022*)



— Instroomgraad
— Uitstroomgraad

Figuur 5 Evolutie van de churninggraad (Q4 2013-2022*)



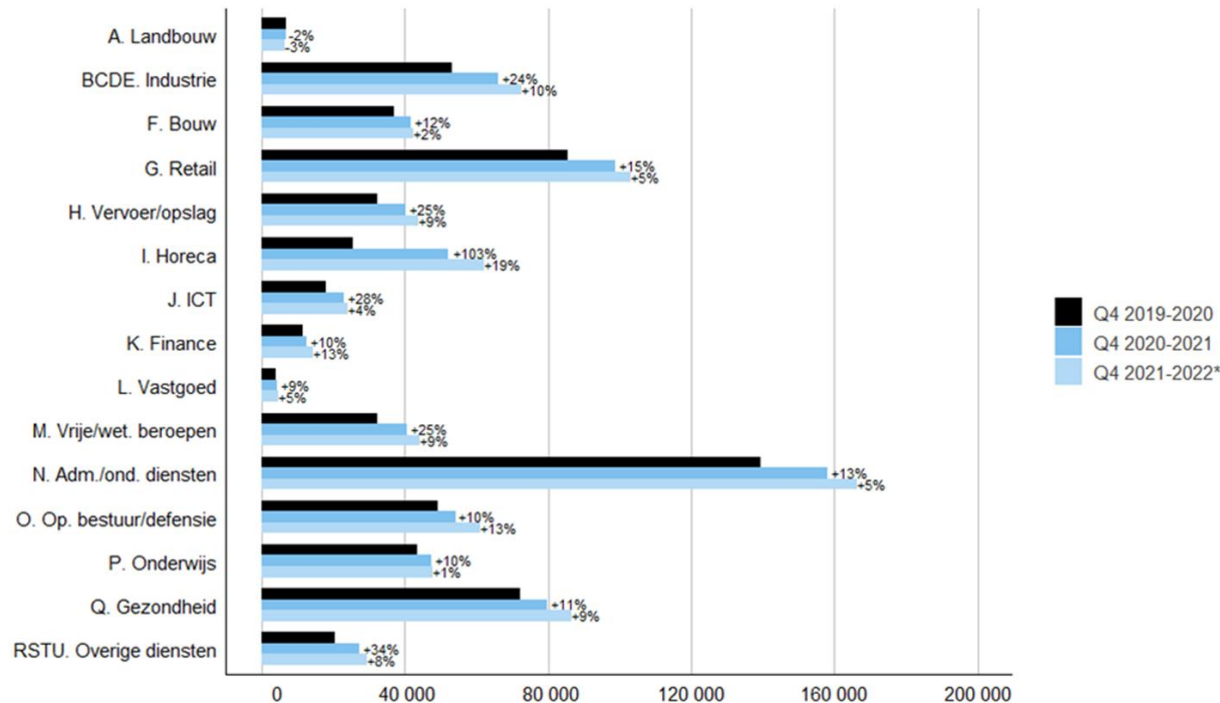
— Churninggraad

Na de sterke terugval in de instroomgraad en de churninggraad tijdens corona, zien we een sterke heropleving in Q4 2020-2021. Deze heropleving zet zich door in Q4 2021-2022 naar het hoogste niveau ooit gemeten voor de instroomgraad (19,4%), uitstroomgraad (17,7%) en churninggraad (26,9%).

De churninggraad geeft aan of werknemers en werkgevers vertrouwen hebben om nieuwe engagements aan te gaan en of werknemers geneigd zijn hun bestaande job te verlaten.

Trend 4: Werknemersdynamiek evolueert vergelijkbaar in de verschillende sectoren

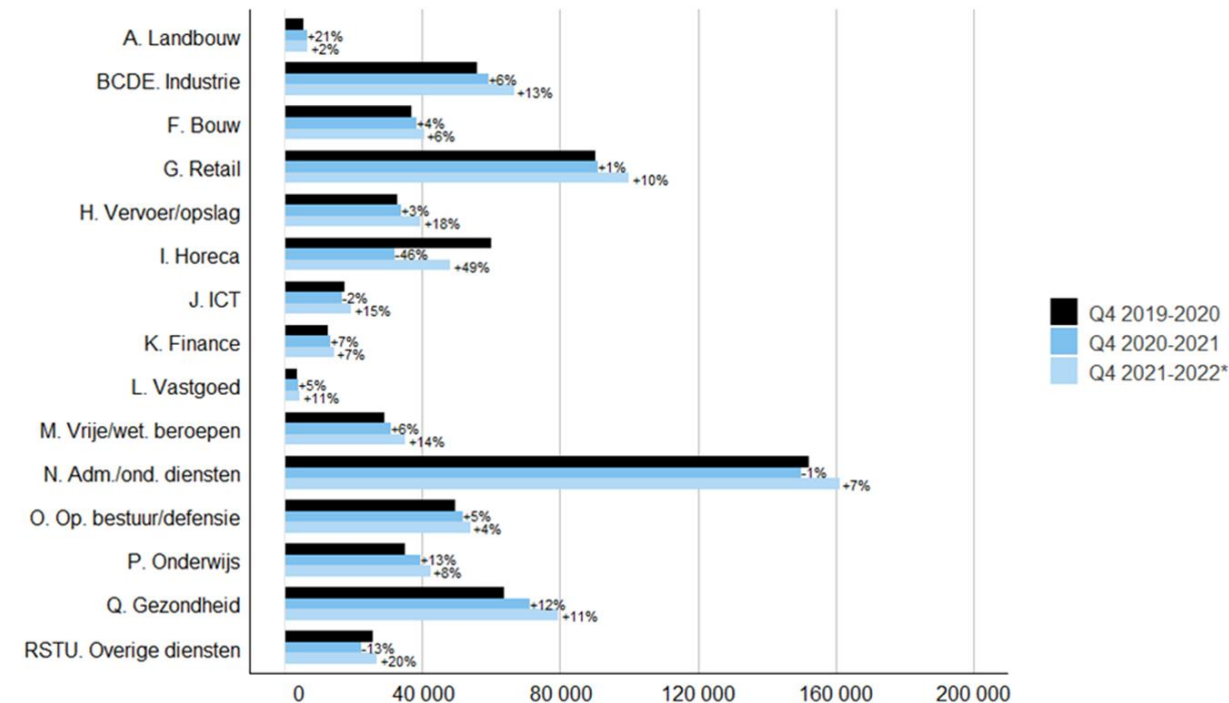
Figuur 6 Evolutie instroom naar sector (Q4 2019-2022*)



In het tweede coronajaar, Q4 2020-2021, zien we in alle sectoren een stijging van de instroom. Deze stijging zet zich door in Q4 2021-2022 maar aan een lager tempo. Dit is niet verwonderlijk aangezien er in Q4 2020-2021 al een uitzonderlijk hoog aantal instromers waren.

Enkele sectoren die een uitzonderlijk grote stijging kenden zijn de industrie, horeca, vervoer en opslag, ICT, vrije en wet. beroepen en overige diensten (w.o. evenementen, sport en ontspanning).

Figuur 7 Evolutie uitstroom naar sector (Q4 2019-2022*)

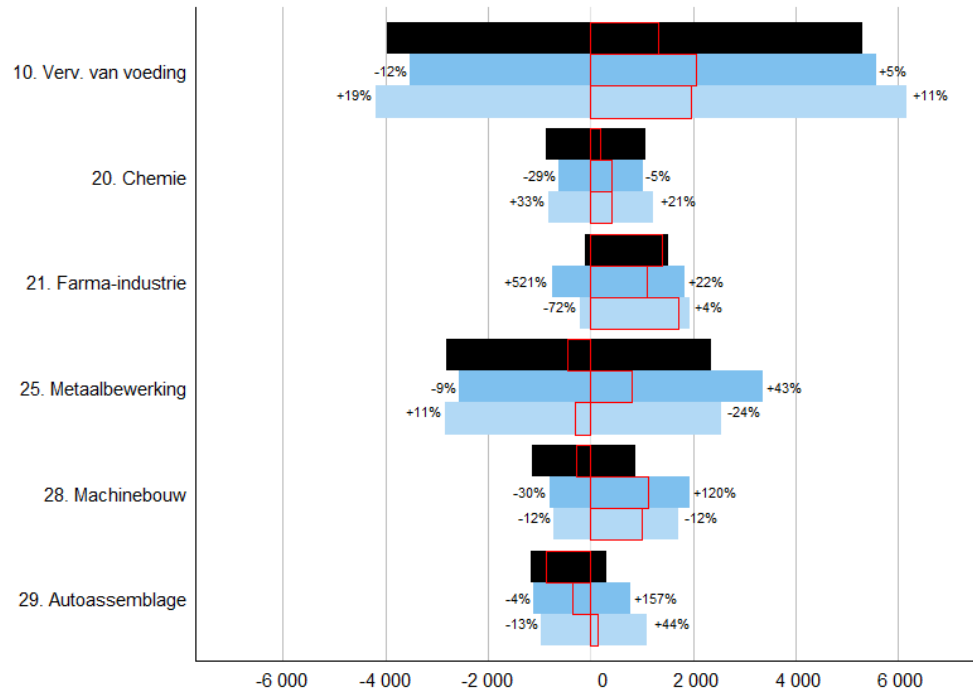


De uitstroom stijgt (licht) in alle sectoren buiten horeca (-46%) en overige diensten (-13%) in Q4 2020-2021. In het meest recente jaar, Q4 2021-2022, zien we een toename in de uitstroom voor alle sectoren.

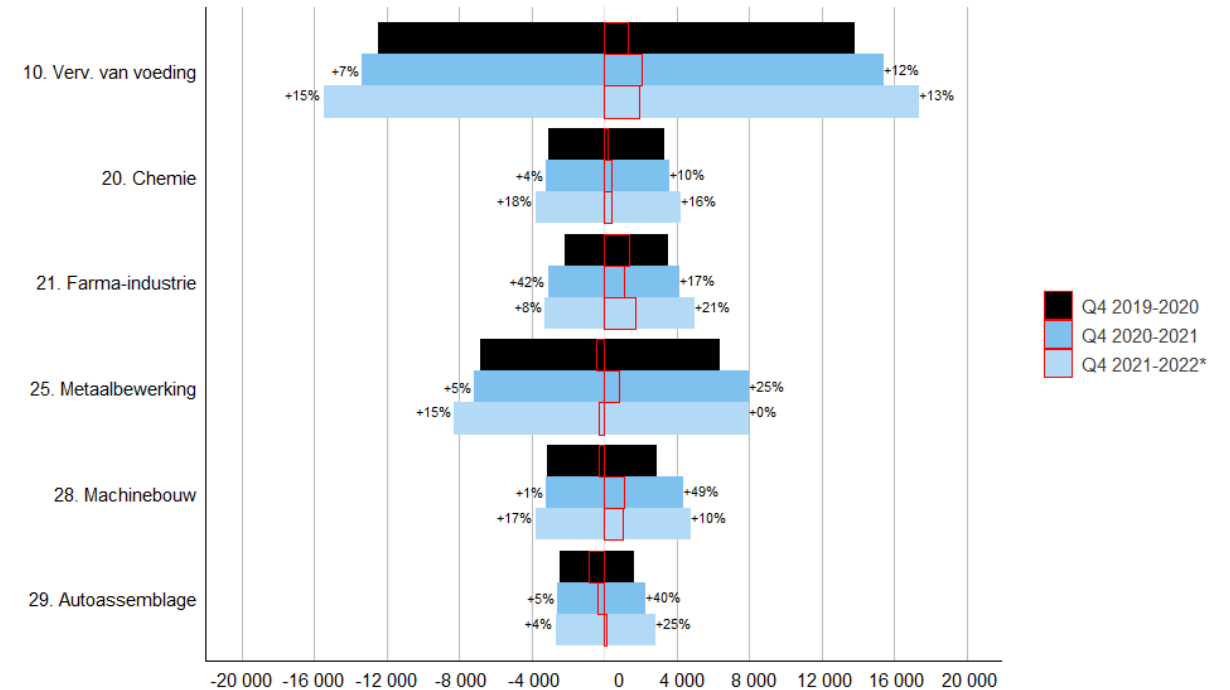
Deze toename is het sterkst in de horeca, vervoer en opslag, vrije en wet. beroepen en de industrie.

Trend 5: Effect van multi-crisis (nog) niet zichtbaar in industrie

Figuur 8 Jobcreatie en -destructie in België naar sector(Q4 2019-2022*)



Figuur 9 In- en uitstroom in België naar sector(Q4 2019-2022*)



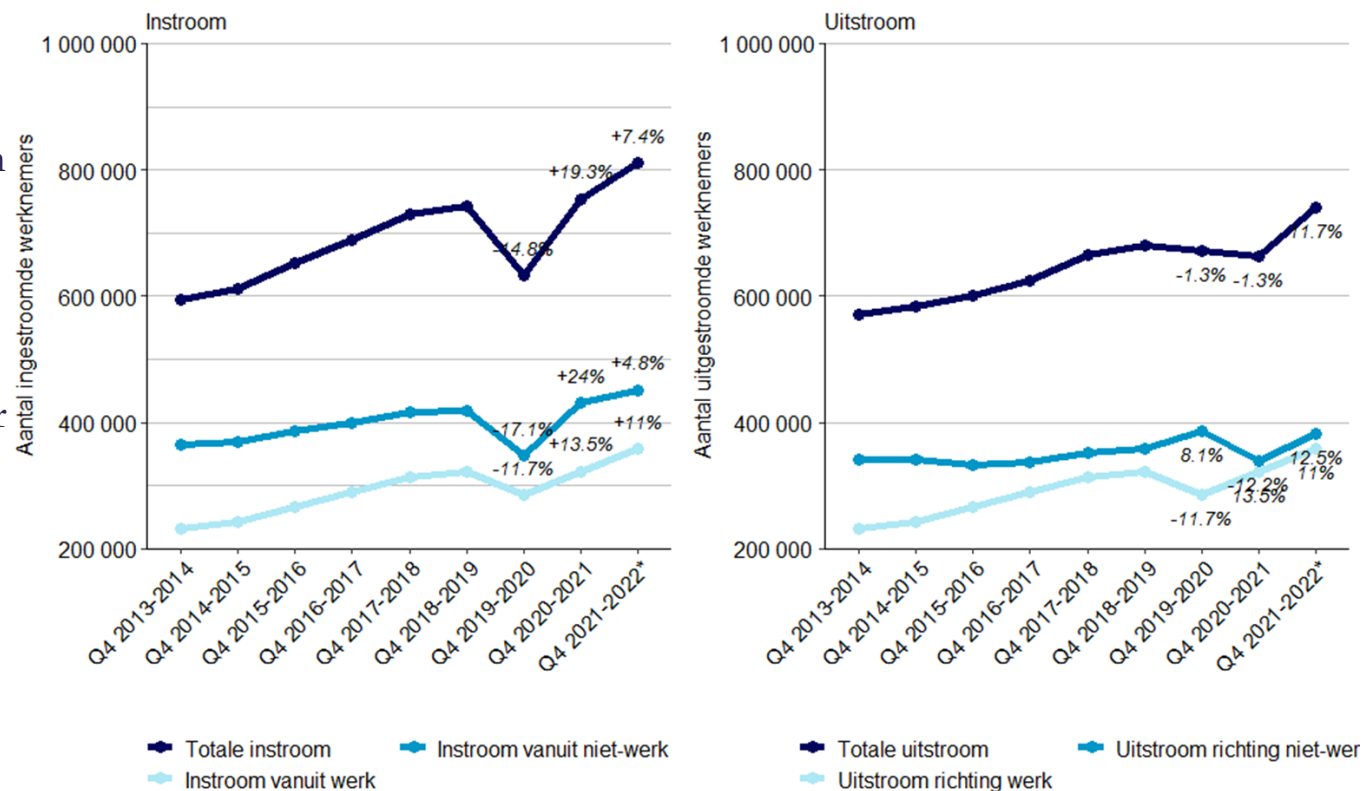
Ondanks de multi-crisis (inflatie, Oekraïne, energie,...) zien we in de meeste industriesectoren geen sterke terugval in Q4 2021-2022. Netto gaat enkel de metaalbewerking erop achteruit. Toch zien we dat de jobcreatie in Q4 2021-2022 afneemt voor de metaalbewerking en de machinebouw en de jobdestructie toeneemt voor de vervaardiging van voeding, chemie en metaalbewerking.

Trend 6: Nooit eerder meer job-naar-job transities

In het tweede coronajaar Q4 2020-2021 bereikte de instroom vanuit niet-werk al zijn hoogste niveau sinds 2014. Dit stijgt in Q4 2021-2022 nog met 4,8% naar een nieuwe record. Ook de instroom vanuit werk, i.e. job-naar-job transities, bereikt zijn hoogste niveau in Q4 2021-2022.

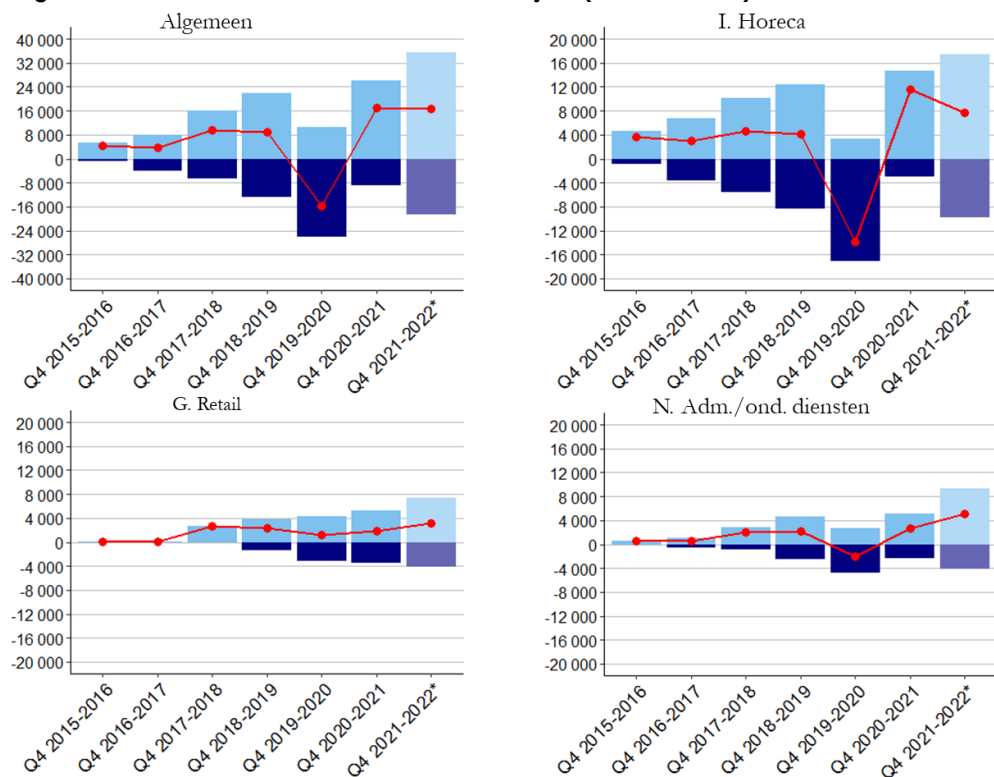
Nooit eerder veranderden meer mensen van de ene naar de andere job dan in Q4 2021-2022.

Figuur 10 In- en uitstroom van/naar werk en niet-werk (Q4 2013-2022*)

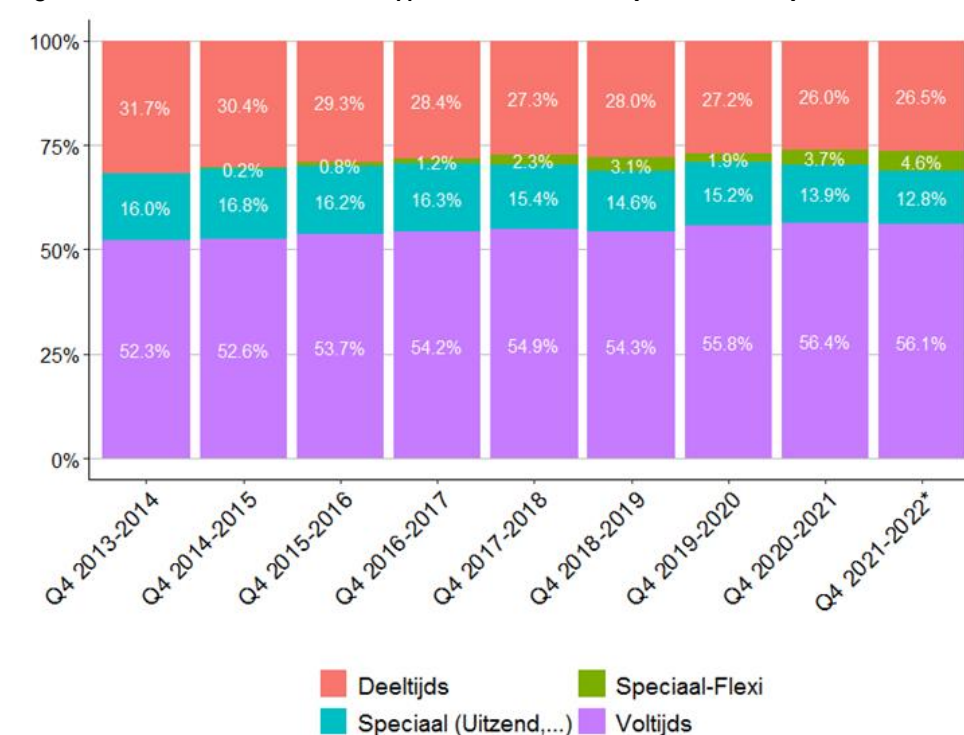


Trend 7: Belang van flexi-jobs binnen aanwervingen neemt toe, zonder ten koste te gaan van voltijdse jobs

Figuur 11 Evolutie in- en uitstroom in flexi-jobs (Q4 2015-2022*)



Figuur 12 Evolutie aandeel type arbeid in instroom (Q4 2013-2022*)



Sinds het invoeren van de flexi-jobs (Q4 2015-2016), heeft dit systeem jaar na jaar aan belang gewonnen. De stijgende lijn in het aantal instromers in flexi-jobs werd onderbroken tijdens het 1^{ste} coronajaar (Q4 2019-2020) voor alle sectoren behalve retail. In het 2^{de} coronajaar was de instroom al terug op het pre-corona niveau. In de meest recente periode zien we dat de instroom in flexi-jobs sterk blijft toenemen.

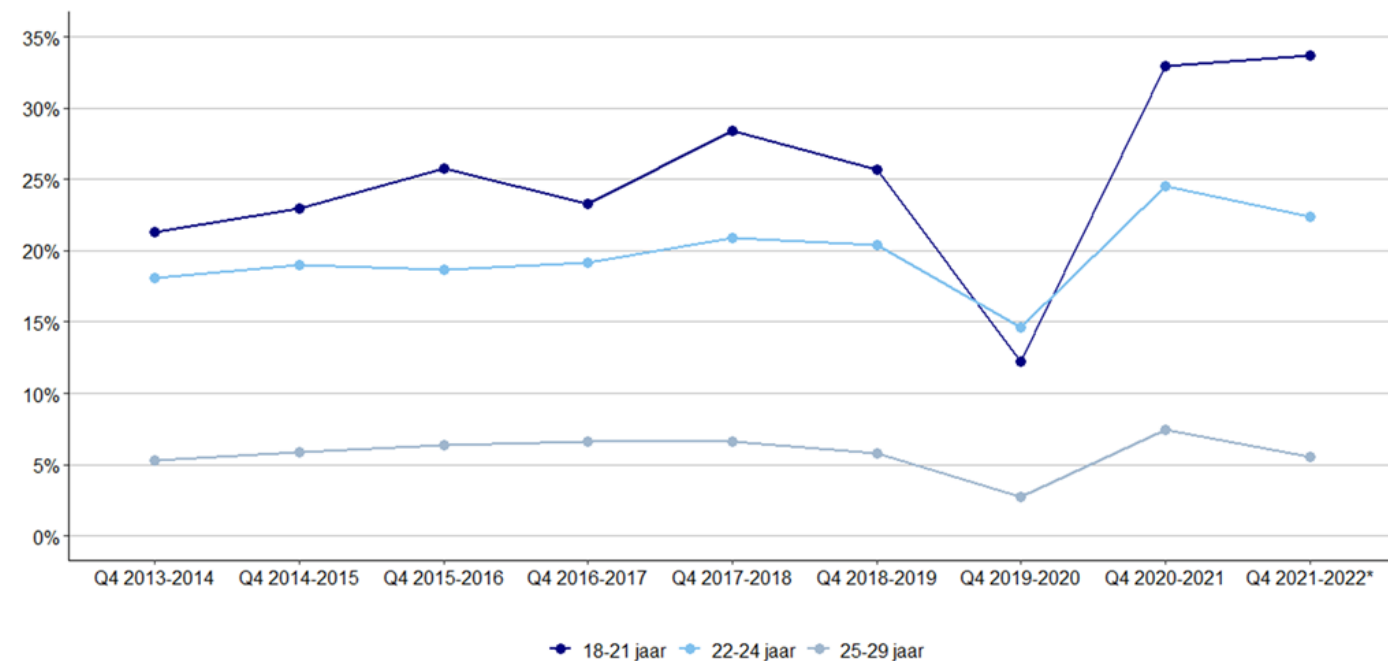
Het relatieve belang van flexi-jobs in het totaal van alle aanwervingen neemt stelselmatig toe tot 4,6%. Als we dit naast de evolutie van de instroom naar voltijdse jobs zetten, dan zien we dat deze ook toeneemt tot 56,1%. De instroom in een deeltijdjob en in andere speciale werkvormen (voornamelijk uitzend) kent een sterk dalende trend.

Trend 8: Corona zorgde bij jongeren voor uitstel van intrede op de arbeidsmarkt

Intredegraad:

Het aantal personen binnen een leeftijdscategorie dat toetreedt tot de arbeidsmarkt t.o.v. de loontrekkende bevolking in deze categorie.

Figuur 13 Evolutie intredegraad jongeren (Q4 2013-2022*)



De intredegraad kende een sterke terugval door corona. Jongeren stelden hun intrede op de arbeidsmarkt uit. In Q4 2020-2021 zien we een inhaalbeweging en stijgt de intredegraad tot een hoger niveau dan voor corona. In Q4 2021-2022 zien we de intredegraad terugvallen voor personen van 22 jaar en ouder, terwijl deze licht blijft stijgen voor jongeren tussen 18 en 21 jaar.

Voor de jongeren tussen 18 en 21 is de aanhoudende stijging vooral het gevolg van de hogere intredegraad in de horeca en de administratieve en ondersteunende diensten.

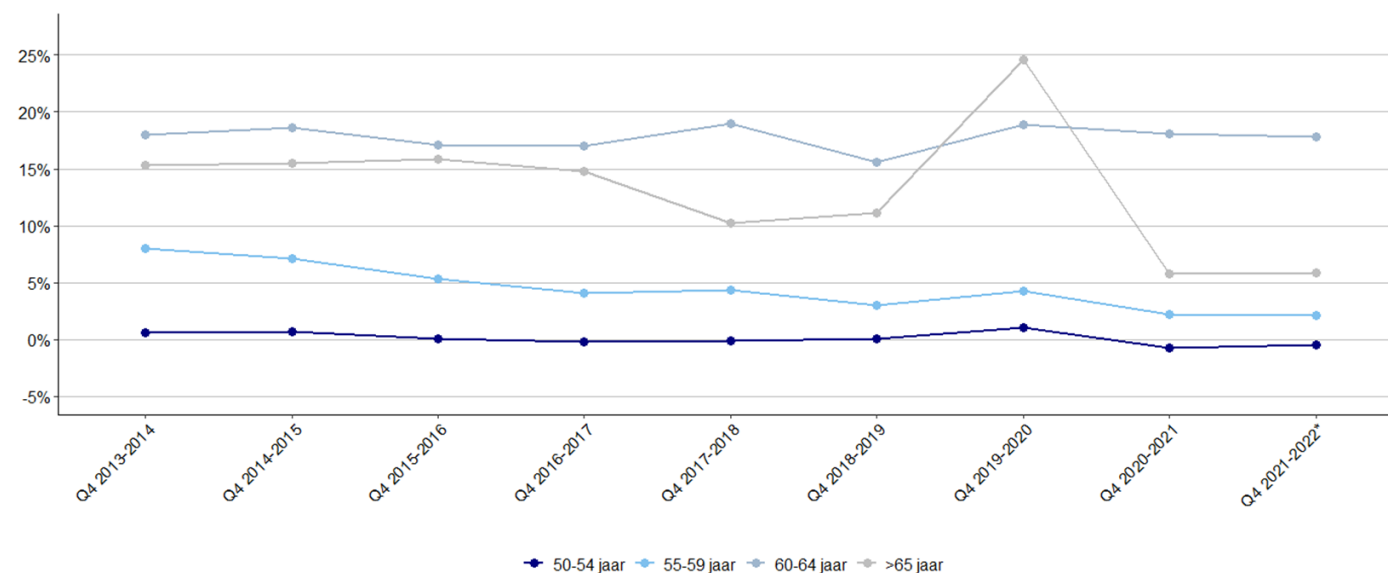
Trend 9: Uittredegraad is lager dan voor corona, behalve voor 60 tot 64 jarigen

Uittredegraad:

Het aantal personen binnen een leeftijdscategorie dat uittreedt uit de arbeidsmarkt t.o.v. de loontrekkende bevolking in deze categorie.

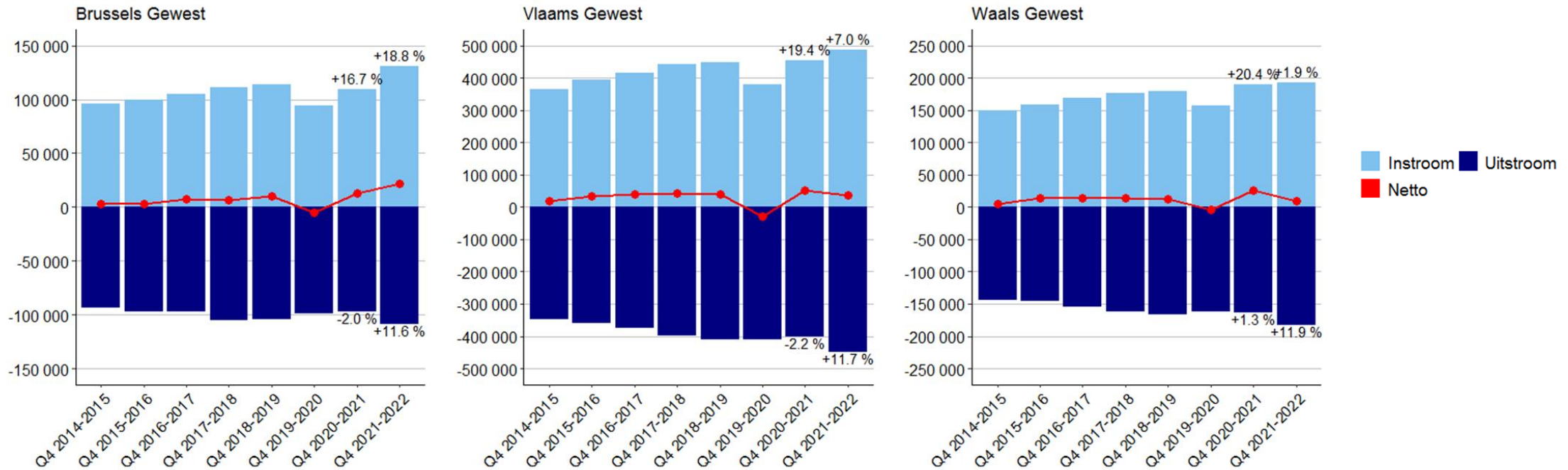
De uittredegraad kende een stijging voor alle 50 plussers tijdens corona (Q4 2019-2020). In het 2^{de} coronajaar (Q4 2020-2021) zakte de uittredegraad voor alle leeftijdscategorieën boven 50 jaar, buiten de 60 tot 64 jarigen, naar het laagste niveau ooit gemeten. In Q4 2021-2022 blijft de uittredegraad over het algemeen op een vergelijkbaar niveau als het jaar ervoor.

Figuur 14 Evolutie uittredegraad ouderen (Q4 2013-2022*)



Trend 10: Duidelijk herstel in de drie regio's, dat het sterkst doorzet in Brussel

Figuur 15 Evolutie in- en uitstroom naar regio (Q4 2013-2022*)

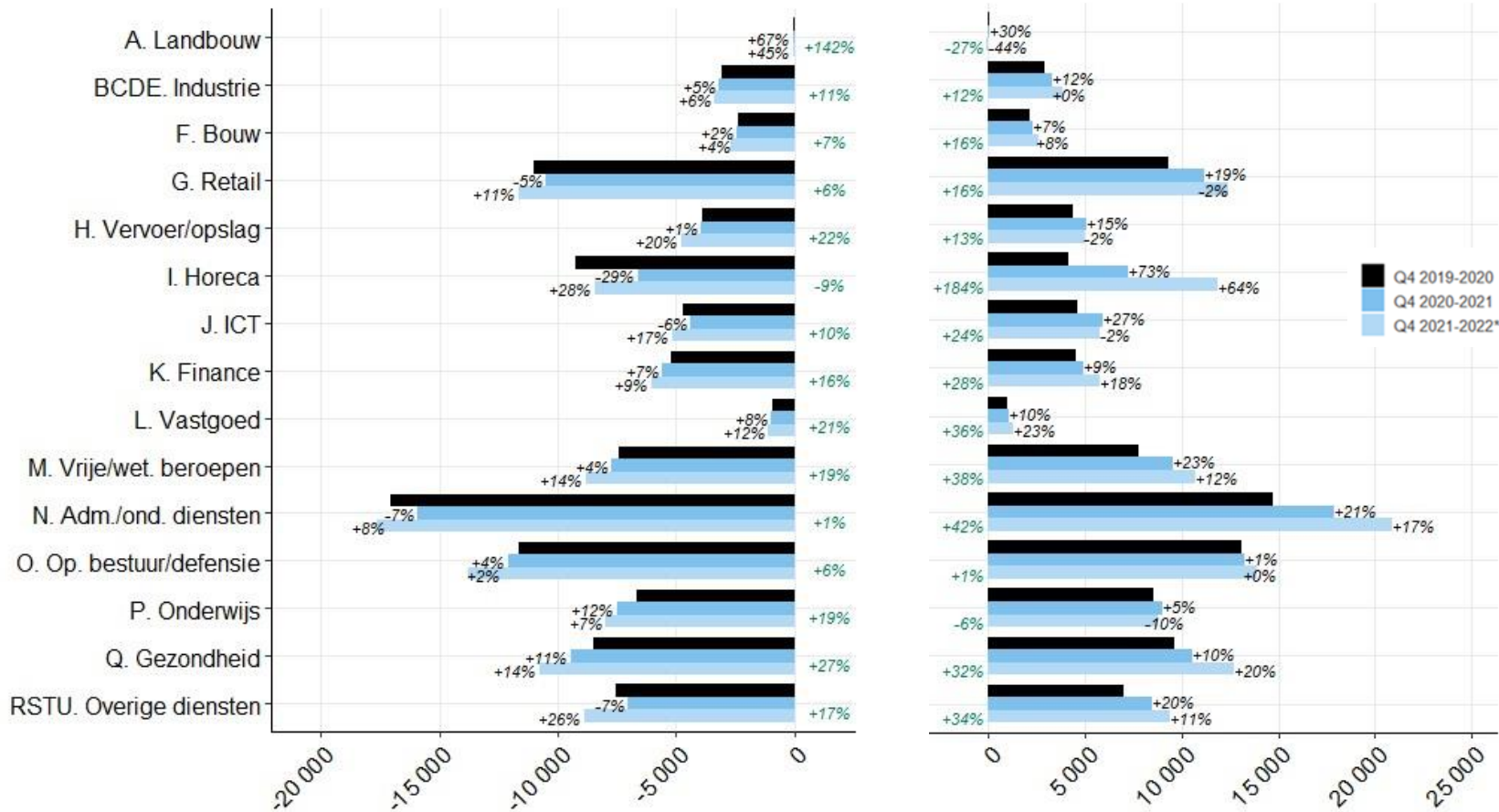


De drie regio's zien een sterke stijging van de instroom in ondernemingen of vestigingen in het gewest in het 2^{de} coronajaar, Q4 2020-2021. Deze stijging zet zich sterk door in Brussel (+18,8%) en in mindere mate in Vlaanderen (+7%) en Wallonië (+1,9%) in Q4 2021-2022. De instroom bereikt in de drie regio's het hoogste niveau ooit gemeten.

De uitstroom blijft vrij stabiel in Q4 2020-2021, maar neemt in de drie regio's sterk toe (11 à 12%) in Q4 2021-2022. Dit leidt tot een daling in de netto evolutie in Vlaanderen en Wallonië. Brussel blijft een stijgende netto evolutie aanhouden ten gevolge van de grotere stijging in de instroom.

Trend 11: sterkste herstel in Brussel voor 'corona-sectoren'

Figuur 16 Evolutie in- en uitstroom naar sector in het Brussels Hoofdstedelijk Gewest (Q4 2019-2022*, % in zwart tonen verschil met voorgaand jaar, % in groen tonen verschil met pre-corona jaar Q4 2018-2019)

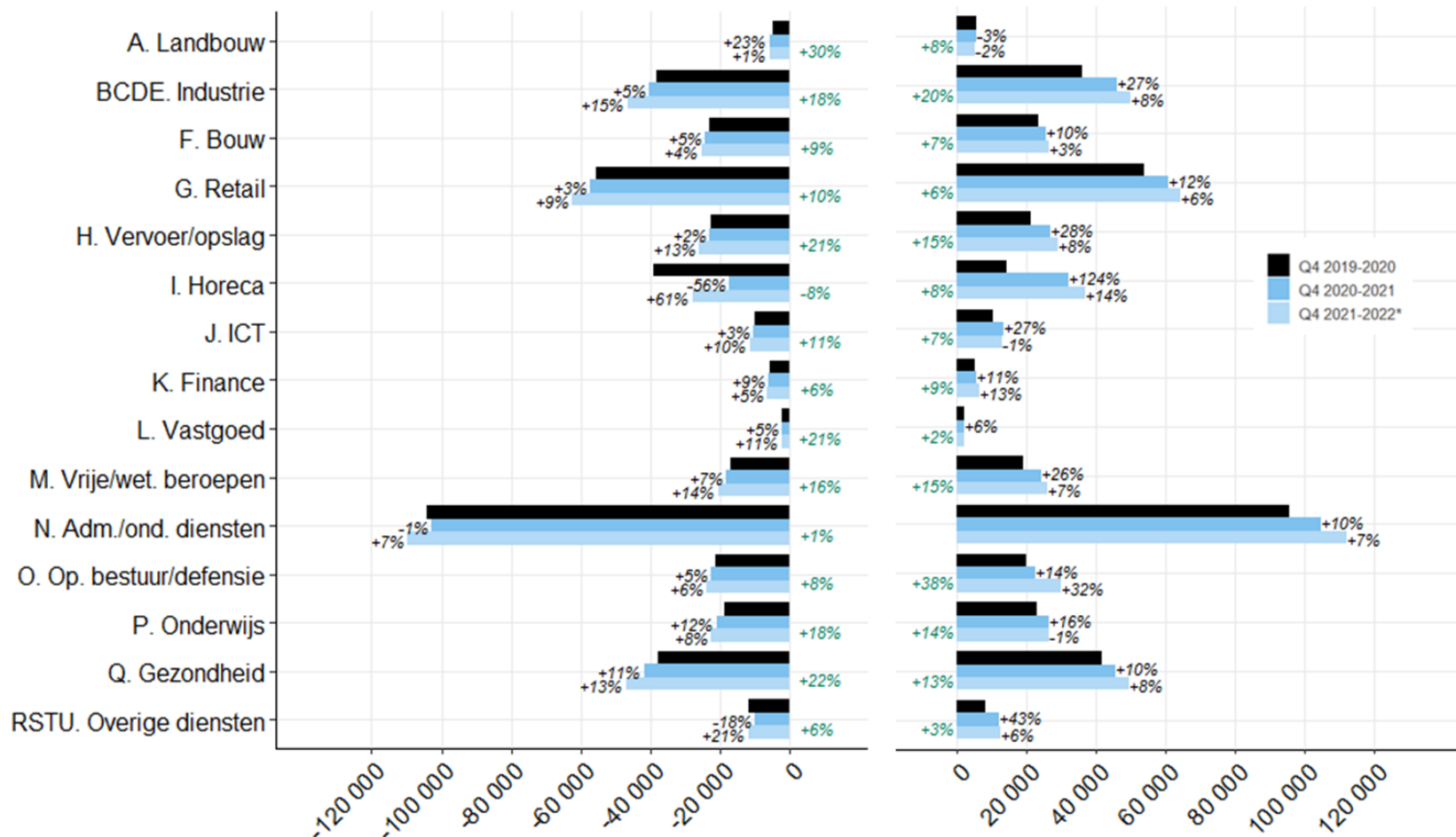


De instroom in nagenoeg alle sectoren stijgt in het 2^{de} coronajaar (Q4 2020-2021), met als uitschieter de horeca (+73%). Deze stijging zet zich in de meeste sectoren door in Q4 2021-2022. De instroom in Q4 2021-2022 is voor alle sectoren, op onderwijs na, hoger dan voor corona.

De uitstroom neemt voor de meeste sectoren licht toe in Q4 2020-2021. Voor de horeca echter zien we eerst een sterke terugval (-29%) in Q4 2020-2021 gevolgd door een sterke toename (+28%) in Q4 2021-2022. Ook de administratieve en ondersteunende diensten, ICT, de overige diensten (w.o. evenementen) en de retail kennen een terugval in Q4 2020-2021, al is deze kleiner dan bij de horeca. De uitstroom is in Q4 2021-2022 voor alle sectoren, buiten horeca, hoger dan voor de coronacrisis.

Trend 12: Herstel verloopt eerder gelijklopend over de verschillende sectoren in Vlaanderen

Figuur 17 Evolutie in- en uitstroom naar sector in het Vlaams Gewest (Q4 2019-2022*, % in zwart tonen verschil met voorgaand jaar, % in groen tonen verschil met pre-corona jaar Q4 2018-2019)

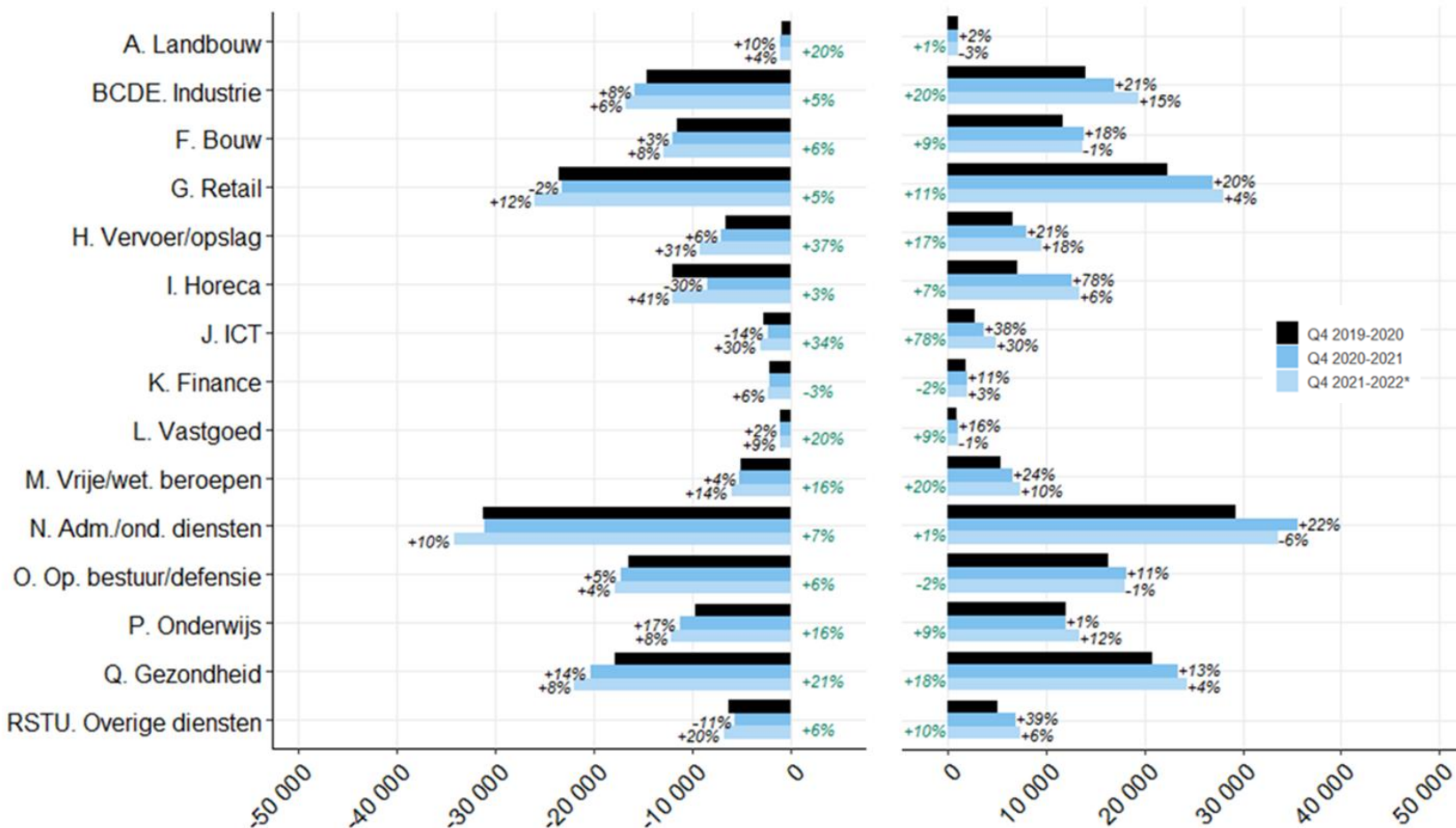


Net als in Brussel zien we dat in Vlaanderen de instroom in alle sectoren, op landbouw na, stijgt in het 2^{de} coronajaar (Q4 2020-2021) met de horeca als uitschieter (+124%). In Q4 2021-2022 zet deze stijging zich over het algemeen door aan een trager tempo. In de landbouw, onderwijs, en ICT zien we een lichte terugval. De instroom in Q4 2021-2022 is voor alle sectoren hoger dan voor corona.

De uitstroom neemt in beide jaren toe voor de meeste sectoren. Voor de horeca echter zien we eerst een sterke terugval (-56%) gevolgd door een sterke toename. Ook de administratieve en ondersteunende diensten en de overige diensten (w.o. evenementen) kennen een terugval in Q4 2020-2021, al is deze kleiner dan bij de horeca. De uitstroom in Q4 2021-2022 is voor alle sectoren, buiten de horeca, hoger dan voor de coronacrisis.

Trend 13: Herstel na corona uiteenlopend voor verschillende sectoren in Wallonië

Figuur 18 Evolutie in- en uitstroom naar sector in het Waals Gewest (Q4 2019-2022*, % in zwart tonen verschil met voorgaand jaar, % in groen tonen verschil met pre-corona jaar Q4 2018-2019)



Alle Waalse sectoren kennen een sterke stijging in de instroom in Q4 2020-2021. Dit wordt gevolgd door een wisselend beeld in Q4 2021-2022. In de meeste sectoren zet deze trend zich door, behalve voor landbouw, bouw, vastgoed, adm./ond. diensten en openbaar bestuur en defensie. Alle sectoren - buiten de financiële sector en openbaar bestuur en defensie - behalen een niveau van instroom dat hoger ligt dan voor de coronacrisis.

De uitstroom neemt in het algemeen toe in het 2^{de} coronajaar. Enkel horeca, retail, ICT en overige diensten kennen een terugval in de uitstroom. In Q4 2021-2022 zien we dan weer een stijging van de uitstroom in alle sectoren. De uitstroom is voor alle sectoren in het recentste jaar hoger dan voor corona, behalve voor de financiële sector.

Dynam-Reg: methodologie en begrippen

Het Dynam-Reg project is een samenwerkingsverband tussen de RSZ en het HIVA-KU Leuven, met de steun van de drie gewesten (IWEPS, BISA en departement WSE). Hoofddoel van het project is om de dynamiek op de Belgische arbeidsmarkt in kaart te brengen op basis van administratieve gegevens: zowel de dynamiek van ondernemingen (start, stop, groei, of krimp), jobs (creatie of destructie) en werknemers (in- of uitstroom) wordt hierbij in kaart gebracht. Deze is gebaseerd op de volledige populatie van loontrekkenden in België. Voor meer info zie www.dynamstat.be.

Jobcreatie (jobdestructie):	Toename (afname) van het aantal banen van werknemers bij bedrijven waarvan het aantal arbeidsplaatsen aan het einde van de referentieperiode (30 december 20XX-1 - 30 december 20XX) groter (kleiner) is dan aan het begin. De jobcreatie (jobdestructie) die enkel het gevolg is van administratieve of juridische wijzigingen (fusies, splitsingen, transfer, ...) wordt geëlimineerd.
Jobcreatiegraad:	Jobcreatie gedeeld door de gemiddelde loontrekkende tewerkstelling van het jaar 20XX en het jaar 20XX-1.
Jobdestructiegraad:	Jobdestructie gedeeld door de gemiddelde loontrekkende tewerkstelling van het jaar 20XX en het jaar 20XX-1.
Instroom (uitstroom):	Het werknemersbestand van een onderneming op 30 december van het jaar 20XX-1 wordt vergeleken met dat op 30 december van het jaar 20XX. Wanneer een werknemer van een RSZ-plichtige onderneming niet (wel) teruggevonden wordt in jaar 20XX-1, maar wel (niet) in het jaar t spreken we van instroom (uitstroom).
Instroomgraad:	Instroom gedeeld door de gemiddelde loontrekkende tewerkstelling van het jaar 20XX en het jaar 20XX-1.
Uitstroomgraad:	Uitstroom gedeeld door de gemiddelde loontrekkende tewerkstelling van het jaar 20XX en het jaar 20XX-1.
Churninggraad:	De churninggraad kan men berekenen door de jobreallocatiegraad af te trekken van de werknemersreallocatiegraad. De jobreallocatiegraad is gelijk aan de som van de jobcreatie en jobdestructie, gedeeld door de gemiddelde tewerkstelling van jaar t en jaar t+1. De werknemersreallocatiegraad is gelijk aan de som van de instroom en de uitstroom, gedeeld door de gemiddelde tewerkstelling van jaar t en jaar t+1.
Instroom vanuit werk:	Werknemers die in 20XX instromen in een nieuwe loontrekkende job en het jaar voordien, in 20XX-1, tewerkgesteld waren in een andere loontrekkende job.
Instroom vanuit niet-werk:	Werknemers die in 20XX een loontrekkende job uitvoeren, maar in 20XX-1 werkzoekende, zelfstandige of inactief waren.
Uitstroom naar werk:	Werknemers die in 20XX-1 uitstromen uit een loontrekkende job en het jaar nadien, in 20XX, tewerkgesteld zijn in een andere loontrekkende job.
Uitstroom naar niet-werk:	Werknemers die in 20XX-1 een loontrekkende job uitvoerden maar in 20XX werkzoekende, zelfstandige of inactief zijn.
Intredegraad:	De intredegraad wordt berekend door binnen een gegeven leeftijdsgroep het aantal instromers tussen het begin en einde van een jaar-op-jaar periode te delen door de gemiddelde tewerkstelling in de beschouwde periode voor de betrokken leeftijdsgroep. De uitstroomgraad uit de arbeidsmarkt wordt op een analoge wijze berekend. Door vervolgens beide graden van elkaar af te trekken wordt het effect van de werknemers die van job veranderen (en daardoor zowel bij de instroom als bij de uitstroom gerekend worden) geneutraliseerd en blijft enkel de in- dan wel uitstroom naar/van loontrekkende tewerkstelling over.
Q4 2021-2022*:	De cijfers voor Q4 2021-2022 zijn voorlopige cijfers waarvoor nog een correctie voor de stoppers moet gebeuren. Voor een uitvoerige toelichting van de Dynam-methodologie, zie www.dynamstat.be .