

De arbeidsmarkt: altijd in beweging, altijd in kaart



SECTORALE EN REGIONALE DYNAMIEK VAN DE BELGISCHE ARBEIDSMARKT

**Nieuwe inzichten op basis van de DynaM
Release 2015**

Tim Goesaert

Ludo Struyven

DynaM Review 2016/1

Deze uitgave kwam tot stand in het kader van DynaM-reg, een samenwerkingsverband tussen RSZ, BISA, Departement WSE, IWEPS en HIVA-KU Leuven

Over DynaM reg

DynaM-reg is een lopend project waarin de regionale dynamiek van de Belgische arbeidsmarkt in beeld wordt gebracht. Het doel van het project is de integratie van de vestigingsplaatsinformatie van ondernemingen in de bestaande DynaM-dataset, waarvoor de basis is gelegd door RSZ en HIVA-KU Leuven, met steun van Federgon.

Het DynaM-reg project richt zich op reële trends op de arbeidsmarkt en bouwt dan ook verder op de methodologie die erop gericht is de effecten van schijnbare starters en stopzettende bedrijven, en van schijnbare jobcreatie en jobdestructie weg te werken. De uitgebreide DynaM-dataset laat toe om voor de volledige populatie van werknemers de plaats van tewerkstelling te integreren, terwijl tot op heden enkel van uniregionale werkgevers de regionale kenmerken gebruikt werden. Een zo gedetailleerd mogelijke mapping van de dynamieken op de (sub-)regionale arbeidsmarkten is de doelstelling.

Deze uitbreiding komt tot stand in een samenwerkingsverband met de drie regionale overheden en wordt gecoördineerd door RSZ en HIVA-KU Leuven. De regionale ondersteuning wordt gedragen door IWEPS (l'Institut wallon de l'évaluation, de la prospective et de la statistique), BISA/IBSA (Brussels Instituut voor Statistiek en Analyse) en het Departement WSE (Werk en Sociale Economie) van de Vlaamse Administratie.

COMMENTAAR IS WELKOM ludo.struyven@kuleuven.be; tim.goesaert@kuleuven.be

KU Leuven
HIVA ONDERZOEKINSTITUUT VOOR ARBEID EN SAMENLEVING
Parkstraat 47 bus 5300, 3000 LEUVEN, België
hiva@kuleuven.be
www.hiva.be

© 2016 HIVA KU Leuven

Niets uit deze uitgave mag worden veeleevuldigd en/of openbaar gemaakt door middel van druk, fotokopie, microfilm of op welke andere wijze ook, zonder voorafgaande schriftelijke toestemming van de auteur.

Inhoud

| | |
|--|-----------|
| Inhoud | 3 |
| Korte inhoud | 4 |
| 1 Een pril herstel op de arbeidsmarkt | 5 |
| 1.1 Tewerkstellingsgroei herneemt, maar nog niet op vroegere niveau | 5 |
| 1.2 Lage jobrotatie bij werknemers | 6 |
| 1.3 Dynamiek beperkt in startende ondernemingen | 7 |
| 2 Jobcreatie en -destructie naar economische activiteit | 10 |
| 2.1 Een eerste kijk op de hoofdsectoren | 10 |
| Groei bij diensten en landbouw, krimp in de industrie | 10 |
| 2.2 Top 10 van groeiende en krimpende sectoren | 14 |
| Uitzendarbeid belangrijkste groeier | 14 |
| Bouwnijverheid kent grootste krimp | 15 |
| Sterke krimp in financiële sector en in de post- en telecommunicatie | 16 |
| 3 Regionale blik op de tewerkstellingscijfers | 17 |
| 3.1 Uniregionale versus multiregionale ondernemingen | 17 |
| Toename bij Brusselse en Vlaamse werkgevers, beperkte daling in Wallonië | 17 |
| Tewerkstellingsgroei bij multiregionale werkgevers | 18 |
| 3.2 Regionale jobcreatie en -destructie naar economische activiteit | 18 |
| 4 Begrippen en methode | 23 |
| Bijlage | 25 |

Korte inhoud

De Belgische arbeidsmarkt bouwt aan een voorzichtig herstel.

Na twee jaren van krimp zien we voor de periode 2013 tot 2015 opnieuw een toename in de tewerkstelling. Het herstel is in grote mate gedreven door een toename in uitzendarbeid, wat aangeeft dat werkgevers nog voorzichtig zijn met aanwervingen. Ook bij werknemers is er sprake van enige voorzichtigheid: de werknemersdynamiek is eerder laag en het percentage van blijvers in een onderneming blijft hoog.

De dynamiek bij starters is beperkt, zowel wat het aantal nieuwe ondernemingen als de jobcreatie betreft.

Meer dan vier vijfde van deze jobcreatie ligt bij bestaande ondernemingen. De startersgraad, het aantal starters ten opzichte van het totaal aantal actieve werkgevers, is in 2013/2014 maar zeer licht gestegen ten opzichte van de voorgaande periode. Het aandeel van de startende ondernemingen in de jobcreatie is gezakt tot het laagste peil in de periode 2005-2014.

Dit herstel verbergt belangrijke sectorale verschillen.

Terwijl de totale werkgelegenheid in de secundaire sector afneemt, zien we binnen de dienstensectoren (tertiair en quartair) net een toename in de tewerkstelling.

De belangrijkste componenten binnen dit herstel zijn de uitzendarbeid, de gezondheidszorg en de maatschappelijke dienstverlening. Binnen de financiële dienstverlening en de post- en telecommunicatiesector is er dan weer sprake van een krimp in tewerkstelling.

Ook de primaire sector kent een toename in werkgelegenheid.

Het aantal arbeidsplaatsen in de land- en tuinbouw schommelt echter sterk door het groot aantal gelegenhedswerknemers.

De industrie gaat in zijn geheel achteruit.

Onder meer in de bouwnijverheid is er een sterke terugval in werkgelegenheid, met ongeveer 6 800 jobs Toch zijn er enkele sectoren waar de werkgelegenheid toeneemt, zoals de farmaceutische sector.

Ook regionaal kan men verschillende evoluties observeren.

Zo is er een toename in tewerkstelling bij werkgevers die uniek actief zijn in het Brussels en Vlaams Gewest, en een lichte krimp bij uniek Waalse ondernemingen.

De groei in de farmaceutische sector is dan weer in hoofdzaak toe te schrijven aan werkgevers actief in het Waals Gewest, terwijl de toename in arbeidsplaatsen in de landbouw een Vlaams fenomeen is. De impact van de secundaire sector is in het Brussels Gewest eerder beperkt. De grootste groei wordt er gerealiseerd in administratieve, zakelijke en gespecialiseerde diensten.

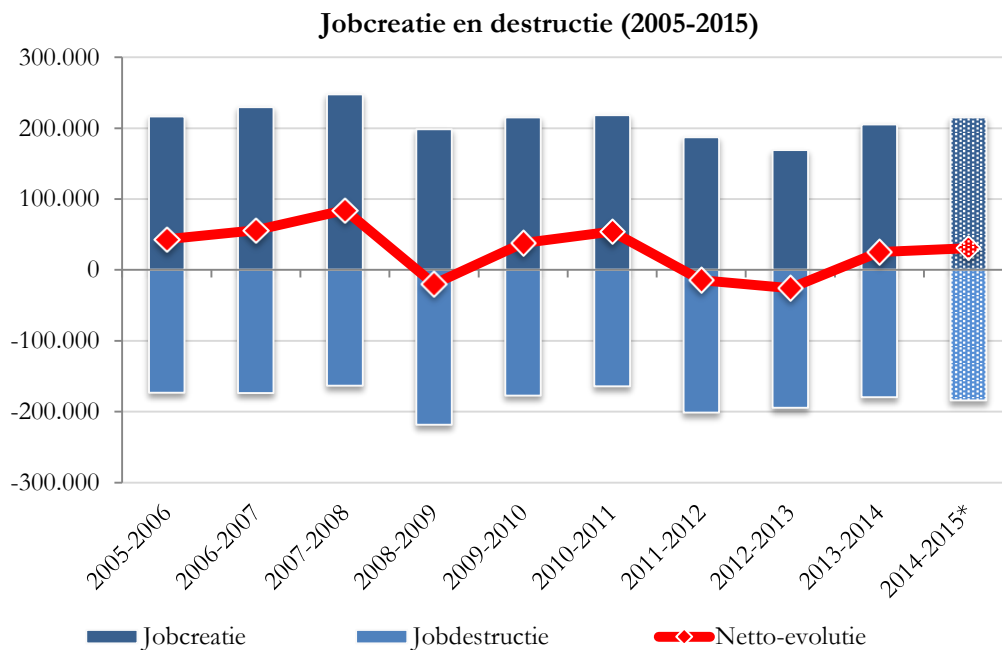
1 | Een pril herstel op de arbeidsmarkt

1.1 Tewerkstellingsgroei herneemt, maar nog niet op vroegere niveau

De analyse in de jongste DynaM release (versie december 2015¹) toonde reeds aan dat de Belgische arbeidsmarkt na twee jaren van krimp opnieuw positieve groeicijfers laat optekenen. Deze positieve kentering werd ingezet in de periode 2013/2014 en blijkt - op basis van een eerste verwerking van de kwartaalaangiften van 2015 - ook in het daaropvolgende jaar door te zetten.²

Onderstaande figuren verduidelijken het verhaal. De drijvende kracht achter deze groei is een hogere jobcreatie tussen 2013 en 2015. De jobdestructie is eerder licht afgenomen. Over de periode tussen juni 2013 en juni 2014 gaat het om 205 000 bijgekomen jobs (bij groeiende en startende werkgevers) en 179 600 verdwenen jobs (bij krimpende en stopgezette werkgevers³). In 2015 gaat het voorlopig om 215 000 bijgekomen jobs, ten opzichte van 184 300 verdwenen jobs. Dit resulteert in een netto aangroei van 30 700 jobs tussen 2014 en 2015 en 25 400 jobs tussen juni 2013 en 2014.

Figuur 1 Jobreallocatie op de Belgische arbeidsmarkt (juni 2005-juni 2015) - evolutie van de jaar-op-jaar veranderingen in absolute cijfers



© DynaM-dataset, Rijksdienst voor Sociale Zekerheid en HIVA-KU Leuven

* Extrapolaties

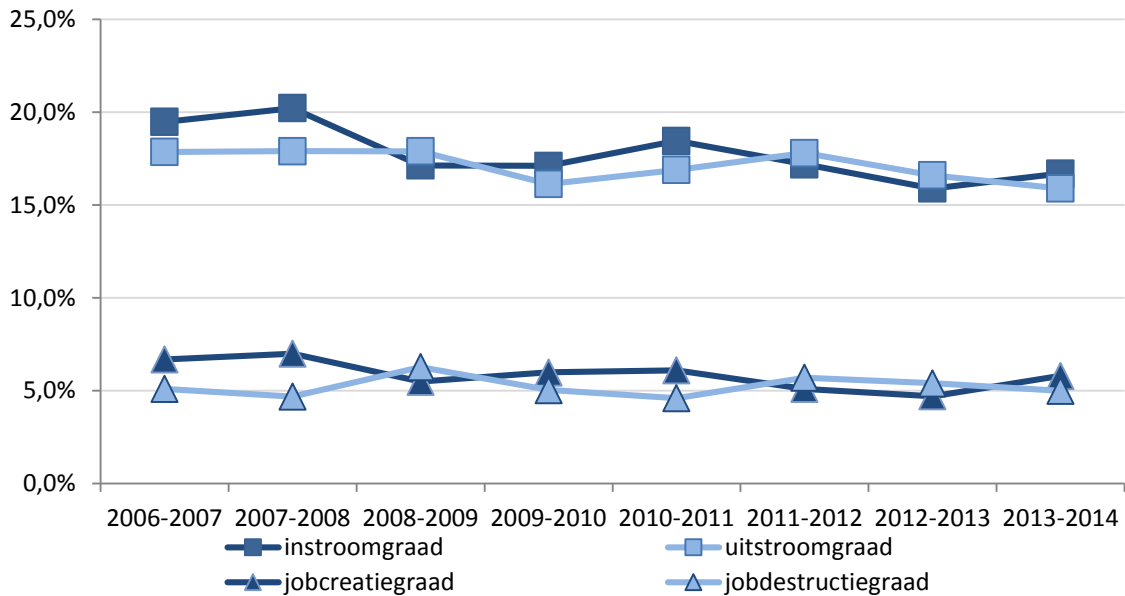
1 www.dynam-belgium.org/site/index.php/nl/releases

2 De cijfers voor 2015 zijn een raming op basis van een eerste correctie van de administratieve gegevens. Finale cijfers kunnen pas opgeleverd worden indien alle startende en stoppende ondernemingen correct zijn geïdentificeerd.

3 Met werkgevers wordt bedoeld ondernemingen, zowel rechtspersonen als natuurlijke personen die loontrekkende werknemers, onderworpen aan de Belgische sociale zekerheid, tewerkstellen.

De negatieve groeicijfers in de periode 2011-2013 zijn dan wel omgebogen, toch zit de netto-jobreallocatie nog niet op het niveau dat tussen 2005 en 2008 werd bereikt. Dit is ook duidelijk te merken in Figuur 2; waarin de jobcreatie en -destructiegraad zijn weergegeven.⁴ Deze bedraagt voor de periode 2013/2014 5,4%, wat betekent dat er voor elke 1 000 jobs 54 jobs bijgekomen zijn. Verwacht wordt dat deze voor de periode 2014/2015 tot 5,6% zal stijgen, wat nog steeds onder het niveau van de periode 2005-2008 ligt. Hier lag de jobcreatiegraad tussen de 6 en 6,6%.

Figuur 2 Jobreallocatie op de Belgische arbeidsmarkt (juni 2005-juni 2015): de jobcreatie- en jobdestructiegraad



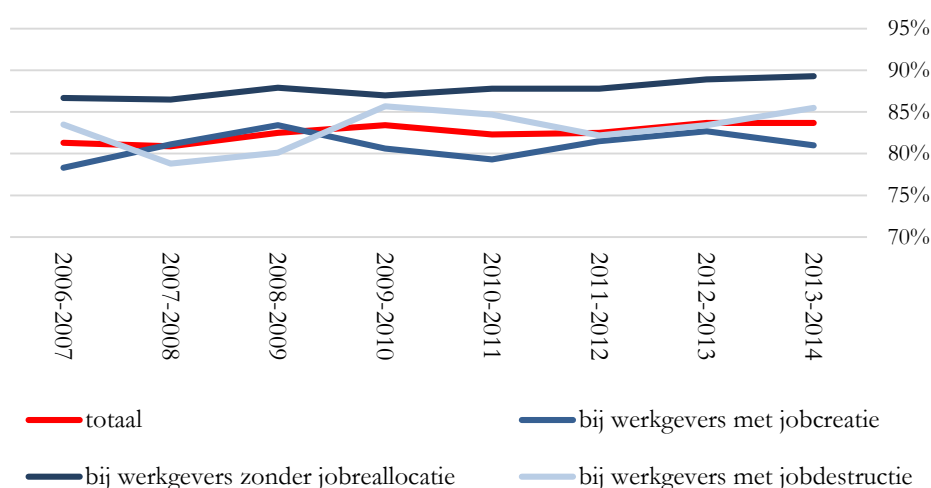
© DynaM-dataset, Rijksdienst voor Sociale Zekerheid en HIVA-KU Leuven

1.2 Lage jobrotatie bij werknemers

Figuur 2 geeft ook de werknemersdynamiek weer, namelijk de instroom- en uitstroomgraad van werknemers in ondernemingen. Ook hier zien we een stijging van de instroom van werknemers en een daling in de uitstroom. Maar hoewel de jobreallocatiegraad (de som van de jobcreatie- en jobdestructiegraad) steeg met 0,7% ten opzichte van de periode 2012/2013, nam de werknemersdynamiek (som van instroom en uitstroom) nauwelijks toe. Deze dynamiek van werknemersbewegingen werd in 2013/2014 dus in sterkere mate aangedreven door jobcreatie en -destructie dan door churning, of jobrotatie. Met andere woorden, werknemers blijven zoveel mogelijk in het bedrijf waarin ze tewerkgesteld zijn.

⁴ Een definitie van deze begrippen is te vinden in het kaderstuk op de volgende pagina, alsook in de bijlage.

Figuur 3 Evolutie blijversgraden van werknemers



© DynaM-dataset, Rijksdienst voor Sociale Zekerheid en HIVA-KU Leuven

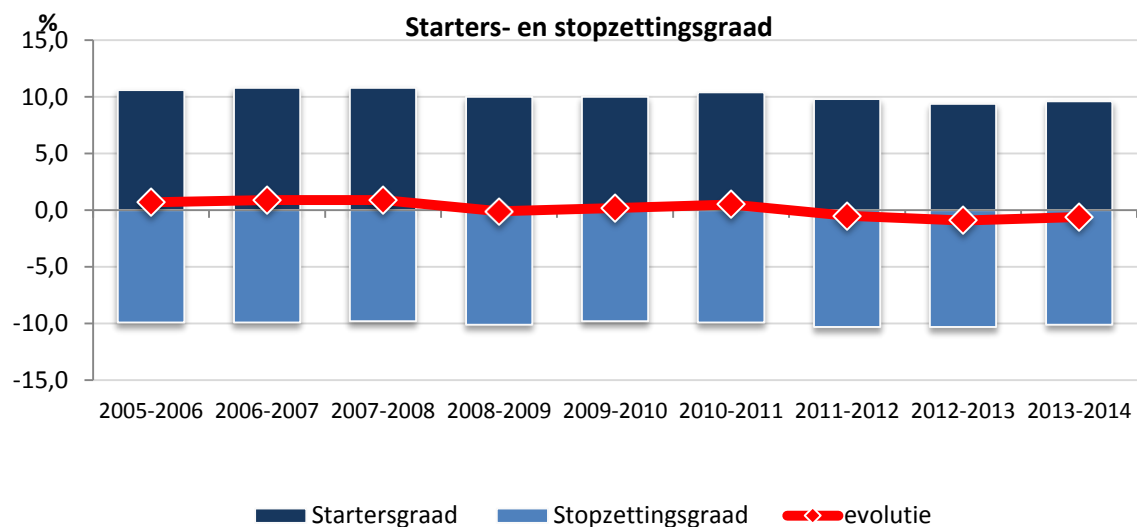
Deze status quo komt ook tot uiting in de blijversgraden, weergegeven in Figuur 3. De blijversgraad voor de periode 2013/2014 bedraagt net geen 84% en is bijna drie procent hoger dan voor de crisis (periodes 2006/2007 en 2007/2008, 81%). Bij de ondernemingen zonder jobreallocatie is de blijversgraad vanzelfsprekend het grootst. Binnen deze groep van ondernemingen neemt de blijversgraad doorheen de crisis toe van 87% naar 89%. De blijversgraad in de ondernemingen met jobcreatie of met jobdestructie zijn veranderlijker dan de globale blijversgraad. Voor wat de ondernemingen met jobcreatie betreft, zijn er schommelingen geweest over een bereik van meer dan drie procent, maar de blijversgraad van 2013/2014 (81%) ligt nog steeds boven het niveau van voor de crisis, namelijk 78% in de periode 2006/2007. In de groep van de ondernemingen met jobdestructie is de veranderlijkheid van de blijversgraad nog groter, maar is er tegelijk ook een indicatie dat het niveau van 2013/2014 (meer dan 85%) hoger is dan voor de crisis (onder 83%). Opvallend is de forse stijging (met meer dan vijf procent) in het tweede crisisjaar en ook de toename (met meer dan drie procent) sinds de periode 2011/2012.

1.3 Dynamiek beperkt in startende ondernemingen

Meer dan vier vijfde van deze jobcreatie ligt bij bestaande ondernemingen. In totaal werden er in de periode 2013/2014 bij startende werkgevers 36 600 nieuwe jobs gecreëerd, of 18% van de totale jobcreatie. Het aandeel van de starters is daarmee gezakt tot het laagste peil in de periode 2005-2014. Het aandeel van de stopzettingen in de jobdestructie bedroeg 49 100 jobs, iets meer dan een kwart van de totale jobdestructie (27,4%), het hoogste niveau van de hele periode.

Figuur 4 toont hoe het aantal startende en stopzettende werkgevers evolueerde, ten opzichte van het totaal aantal actieve werkgevers in België. In de periode 2013/2014 zijn 23 200 bedrijven of organisaties als werkgever gestart. De startersgraad, het aantal starters ten opzichte van het totaal aantal actieve werkgevers, is in 2013/2014 met 9,6% maar zeer licht gestegen ten opzichte van 2012/2013, het laagste niveau over de hele periode 2005-2014. 24.600 bedrijven hebben in de periode 2013/2014 hun activiteit als werkgever stopgezet. De stopzettingsgraad bedroeg 10,1%, iets onder het niveau van de periode 2012/2013. Over de hele periode blijft de stopzettingsgraad vrij stabiel.

Figuur 4 Werkgeversdynamiek: starters- en stopzettingsgraad werkgevers (juni 2005-juni 2014)



© DynaM-dataset, Rijksdienst voor Sociale Zekerheid en HIVA-KU Leuven

In de recente DynaM release 2015 werden reeds enkele achterliggende trends onderzocht, zowel wat de eigenschappen van de werkgevers als de in- en uitstroom van werknemers betreft. In deze DynaM review wordt dieper ingegaan op de tewerkstellingsdynamiek met specifiek aandacht voor sectorale verschillen. De globaal positieve evolutie van de tewerkstelling verbergt immers grote verschillen tussen sectoren onderling. We onderzoeken welke sectoren de laatste jaren aan belang wonnen en in welke activiteiten de grootste krimp en groei lag. Verder kijken we ook naar mogelijke regionale verschillen. Door de beschikbaarheid van de data beperken we ons tot 2014 als meest recente observatiejaar. Concreet betekent dit dat de DynaM-gecorrigeerde evolutie in tewerkstelling tussen juni 2013 en juni 2014 wordt bekeken.

DynaM - Kernindicatoren

DynaM is een innovatief project dat de turbulentie op de Belgische arbeidsmarkt in kaart brengt. De cijfers van DynaM zijn gebaseerd op een betrouwbare administratieve bron, die beheerd wordt door de Rijksdienst voor Sociale Zekerheid (RSZ). De DynaM-cijfers hebben betrekking op quasi 100% van de werkgevers en ruim 99% van de loontrekkende werknemers in België. Voor de analyse is gebruik gemaakt van RSZ-data over de loontrekkende werkgelegenheid in België, die via de DynaM-correctiemethode een zicht geven op de onderliggende reële arbeidsmarktdynamiek. De evolutie van tewerkstelling wordt aangedreven door ondernemingen die groeien en daardoor bijkomende jobs creëren en ondernemingen die krimpen en waar jobs verdwijnen. We spreken over werkgelegenheidsdynamiek en deze wordt uitgedrukt in graden.

De jobcreatiegraad van 5,4% voor de periode 2013/2014, betekent dat er per 1 000 jobs er 54 nieuwe jobs zijn bijkomen. Tevens gingen er per 1000 jobs tussen 2013 en 2014 ook 47 jobs verloren wat overeenkomt met een jobdestructiegraad van 4,7%. Netto kwamen er dus 7 jobs per 1000 bij (= netto jobreallocatie, de gekende netto evolutie). De som van $54 + 47 = 101$ jobs per 1000, een maat voor de intensiteit van de werkgelegenheidsdynamiek (= jobreallocatiegraad).

Zowel de dynamiek van jobs als van werknemers kan maar op een zuivere manier in beeld gebracht worden door de basisgegevens te corrigeren voor louter administratieve verschuivingen van jobs tussen ondernemingen. Door bedrijfsdemografische events (fusies, spin-offs, transferts en overnames, ...) kunnen jobs van de ene juridische entiteit naar een andere verschuiven terwijl de werknemer zijn zelfde job blijft uitoefenen. Deze schijnbare dynamiek in aantal jobs leidt tot een overschatting van de jaarlijkse jobreallocatie. De DynaM-methodologie corrigeert hiervoor via longitudinal record-linking op basis van informatie over job flows. De methode is ontwikkeld conform internationale standaarden.

DynaM publiceert online cijfers en duiding op www.dynam-belgium.org.

2 | Jobcreatie en -destructie naar economische activiteit

2.1 Een eerste kijk op de hoofdsectoren

Groei bij diensten en landbouw, krimp in de industrie

Deze sectie start met een analyse op niveau van de hoofdsectoren. Figuur 5 schetst de evolutie van de primaire, secundaire, tertiaire en quartaire sector in de periode 2007-2014. Een definitie van deze hoofdsectoren, en de bijhorende subsectoren, is weergegeven in de bijlage.⁵ In Figuur 6 en Figuur 7 worden de cijfers voor de periode 2013/2014 gegeven, waarbij de 4 hoofdsectoren in meer detail worden belicht en waarbij ook de jobcreatie- en jobdestructiegraad worden weergegeven. De achterliggende cijfers - alsook de groei voor de periode 2012/2013 - zijn in de bijlage te raadplegen, in Tabel 5 en Tabel 6.

Hoewel de primaire sector een beperkte omvang heeft (een totaal van 26 000 arbeidsplaatsen in de periode 2013/2014 ten opzichte van 3 800 000 in alle sectoren) valt de positieve evolutie tijdens de laatste jaren op. Wel moet worden opgemerkt dat het aantal arbeidsplaatsen in de land- en tuinbouw sterk schommelt door het groot aantal gelegenheidswerknemers, waardoor de gemeten evolutie niet steeds significant is voor de reële trend. Tussen 2006 en 2014 waren er slechts twee jaren waarin de tewerkstelling netto kromp (de periodes 2007/2008 en 2011/2012), alle andere jaren kende de primaire sector netto een positieve aangroei. De grootste toename werd in het laatste observatiejaar gerealiseerd, waarin 2 900 jobs nieuw werden gecreëerd. Dit werd in grote mate gedreven door de jobcreatie binnen bestaande ondernemingen. De snelle raming van de RSZ (3^e kwartaal 2015) geeft aan dat de tewerkstelling zich heeft hersteld na de tijdelijke krimp als gevolg van de Russische boycot van land- en tuinbouwproducten in het derde kwartaal van 2014.

Netto viel de tewerkstelling in de secundaire sector in de periode 2013/2014 terug met 17 300 arbeidsplaatsen. De krimp in tewerkstelling is slechts iets kleiner dan in de periode 2012/2013 (een verlies van 18 300 eenheden). De reeds zeer lage jobcreatie zakte nog een beetje verder (32 200 jobs of 4,4%), de jobdestructie (49 500 jobs of 6,8%) daalde licht maar blijft op een relatief hoog niveau. Dit weerspiegelt onder meer het effect van de herstructureringen in onder meer de metaalnijverheid die vanaf 2013 volop zijn doorgevoerd.

Bijkomend blijft ook de bouwnijverheid sterk achteruitgaan. De tewerkstelling in de bouw, die in de periode 2012/2013 reeds zwaar werd getroffen, ging er in de periode 2013/2014 nog sterker op achteruit. In 2013/2014 zakte de jobcreatiegraad van 8,3% naar 8,1%, terwijl de jobdestructiegraad

⁵ We volgen hierbij de definitie van primaire, secundaire, tertiaire en quartaire sectoren zoals opgesteld door het Steunpunt Werk en Economie (http://www.steunpuntwerk.be/system/files/methodologie_classificatie_wse-sectoren.pdf). In het kader van deze nota zijn enkele sectoren gebundeld.

steeg van 10,7% naar 11,4%.⁶ Recente analyses voor de tewerkstelling (op basis van de snelle raming van de RSZ, 3^e kwartaal 2015) geven aan dat ook in 2015 de negatieve trend wordt voortgezet: een verlies van 2% in arbeidsplaatsen ten opzichte van het derde kwartaal van 2014.

De belangrijkste drijfveer van de totale groei in tewerkstelling ligt bij de dienstensectoren. Zowel in de tertiaire als in de quartaire sector zijn er netto 20 000 jobs bijgekomen. Wat de tertiaire sector betreft wordt na twee jaren van negatieve groei opnieuw netto tewerkstelling gecreëerd. Dit komt deels door de afname van de jobdestructie, in hoofdzaak bij bestaande ondernemingen. Ook de jobcreatie nam toe en is bijna op het pre-crisis niveau (periode 2006/2007). In de Groot- en Kleinhandel en binnen de sectoren Horeca en Toerisme worden veel jobs gecreëerd, maar verdwijnen ongeveer evenveel jobs. Netto worden er dan ook weinig jobs gecreëerd, maar de sectoren kennen wel een grote interne dynamiek. In de periode 2012/2013 verdwenen nog 2 100 jobs binnen de sector horeca en toerisme, in 2013/2014 is er opnieuw een lichte aangroei met 520 jobs.

De grootste nettotoename aan jobs werd gerealiseerd binnen de zakelijke, ondersteunende en gespecialiseerde diensten. Dit omvat onder meer de uitzendkantoren en schoonmaakbedrijven, arbeidsintensieve sectoren die erg conjunctuurgevoelig zijn. In de periode 2013/2014 kwamen er in deze sectoren netto 21 600 jobs bij. Daarmee werd de sterkste bijdrage tot de groei van tewerkstelling in de periode 2013/2014 gerealiseerd. Ook voor de periode 2014/2015 wordt een stijging in deze sectoren voorzien (zie snelle raming RSZ, 3^e kwartaal 2015). Bemerkt ook dat de nettotoename in 2012/2013 nog negatief was, door zowel een lagere jobcreatie als een hogere jobdestructie.

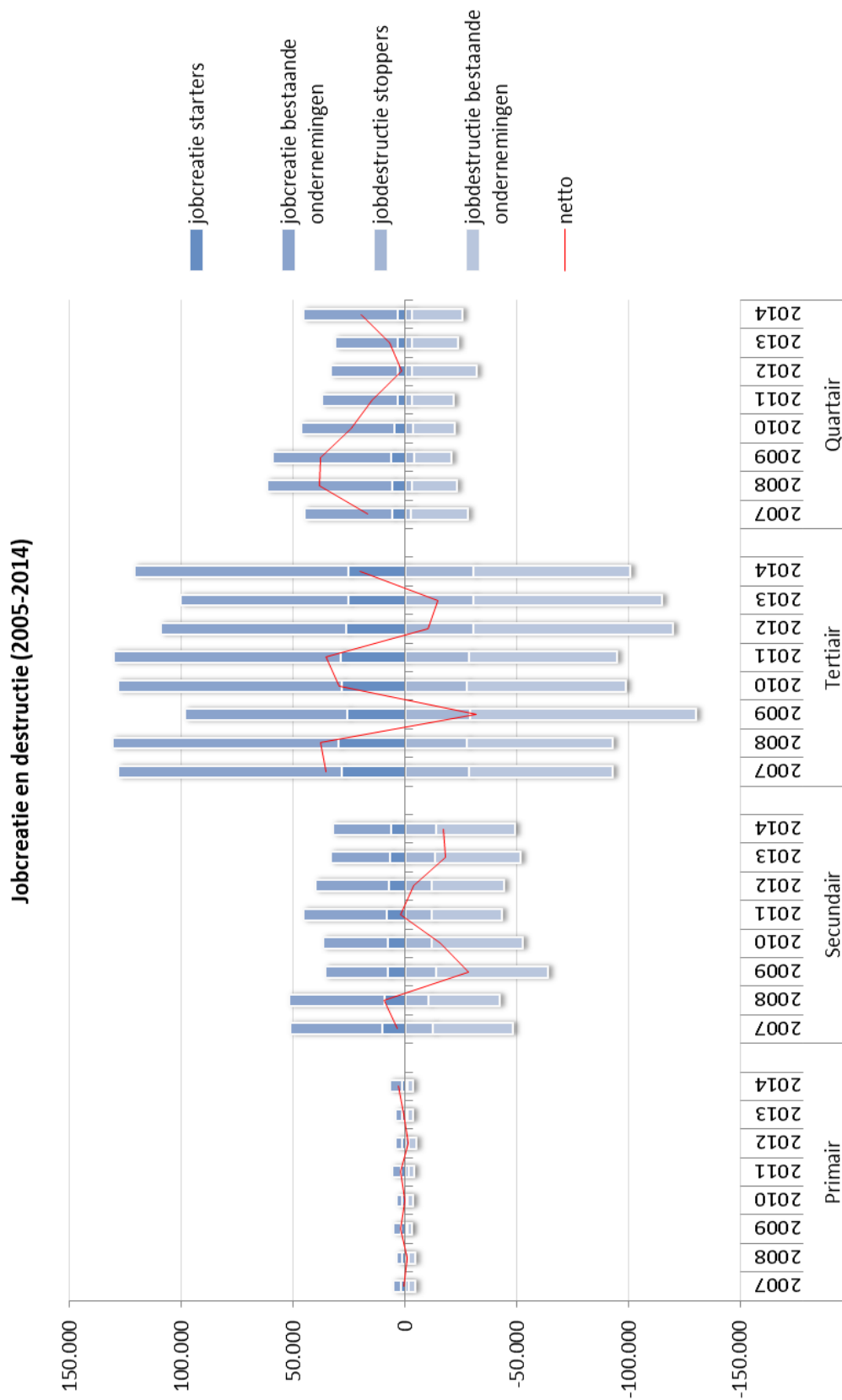
De quartaire sector is traditioneel de minst conjunctuurgevoelige sector. In de periode 2007-2014 was de tewerkstellingsgroei steeds positief. De toename in jobs in de periode 2013/2014 was de hoogste van de laatste vier jaar. Alleen in de periode 2008-2010 werden er op jaarbasis netto meer jobs gecreëerd. Globaal beschouwd is de groei in hoofdzaak te wijten aan de jobcreatie bij bestaande ondernemingen. De trend van de werkgelegenheidsevolutie in de sector Openbaar bestuur en Onderwijs was positief in de periode 2013/2014 (+ 10 000 arbeidsplaatsen, +1,1%) maar dit is wel het resultaat van een daling in de sector openbaar bestuur (-0,8%) en een sterke stijging in het onderwijs (+3,5%). Hierbij moet wel opgemerkt worden dat de meting van het aantal arbeidsplaatsen in het onderwijs delicaat is door het groot aantal tijdelijke contracten die in de periode van meting aflopen. Voor de periode 2014/2015 gaat de RSZ in zijn snelle raming (3^e kwartaal 2015) uit van een verdere daling in de sector Openbaar bestuur van 2%.

In de sectoren Maatschappelijke dienstverlening en Gezondheidszorg werden in de periode 2013/2014 15 500 nieuwe jobs gecreëerd, terwijl slechts 6 700 jobs verloren gingen. Daardoor kende de werkgelegenheid in de sector een nettotoename van 8 900 arbeidsplaatsen en bleef het groeiritme op het niveau van de periode 2011-2013 (+1,9%).⁷ Hiermee ligt het wel onder de groeipercentages van de periode 2005-2011.

⁶ In welke mate dit echt een krimp van de sector is, dan wel een verschuiving naar andere statuten of detachering van werknemers, dient bijkomend onderzoek uit te wijzen. Ook het verminderen van en wegvallen van nog lopende overheidsinvesteringen kan bijkomend een verklarende factor zijn. De bouw beroept zich voor zijn toelevering in grote mate op lokale intermediaire goederen en diensten, wat maakt dat een inkrimping van de activiteiten zich ook in andere sectoren doet voelen (zie SVR-st@ts 2015/4 voor een analyse op Vlaams niveau).

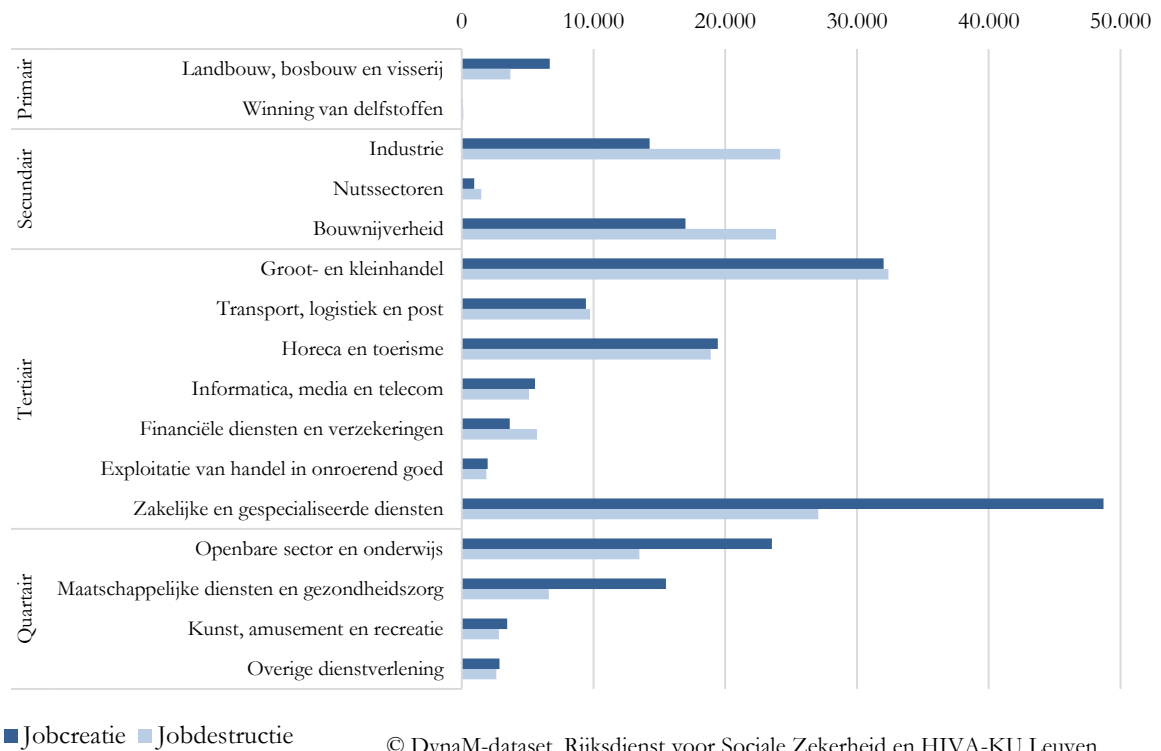
⁷ Kijkend naar de onderliggende sectoren (Gezondheidszorg (86), Maatschappelijke dienstverlening met huisvesting (NACE 87) en zonder huisvesting (NACE 88)) zien we dat er tewerkstellingsgroei in de 3 categorieën is.

Figuur 5 Overzicht van jobcreatie en -destructie en netto-evolutie naar hoofdsector (2005-2015)

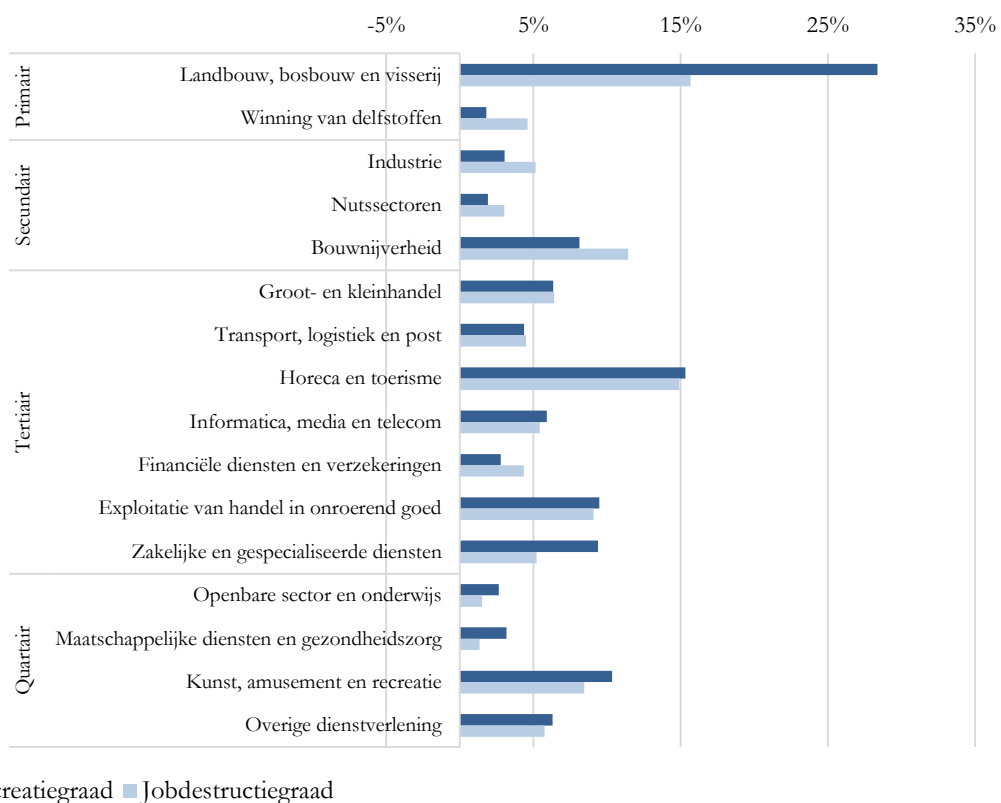


© DynaM-dataset, Rijksdienst voor Sociale Zekerheid en HIVA – KU Leuven

Figuur 6 Jobcreatie en -destructie naar economische activiteit, absolute cijfers, België, juni 2013-juni 2014



Figuur 7 Jobcreatie -en jobdestructiegraad per sector, België, juni 2013-juni 2014



2.2 Top 10 van groeiende en krimpende sectoren

In deze sectie splitsen we de hoofdsectoren verder op en kijken we naar de dynamiek in de onderliggende activiteiten: in welke sectoren zien we de grootste nettotoename in jobs en in welke sectoren is de krimp het grootst? De keuze valt hierbij op de NACE afdelingen, gedefinieerd door 2-digit codes, zodat een meer gedetailleerde beeld wordt verkregen.⁸

Uitzendarbeid belangrijkste groeier

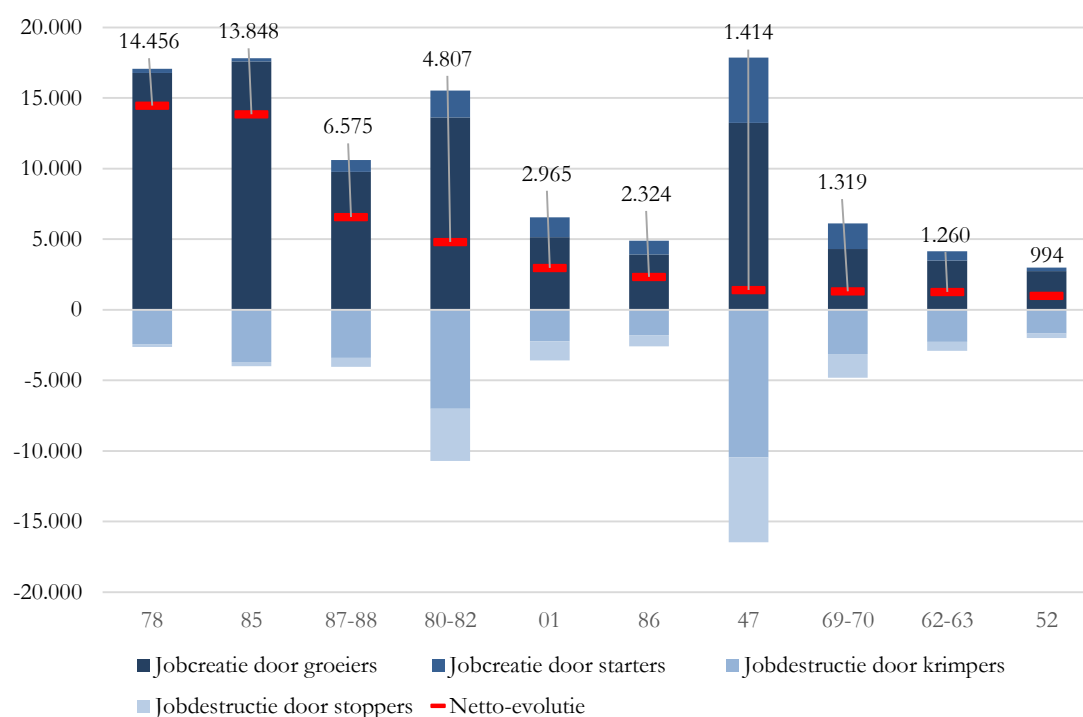
Figuur 8 geeft de 10 sectoren weer waar de netto-toename van jobs het grootst was. Het belang van de top drie werd reeds in de vorige sectie geduid. Bovenaan staat de uitzendsector (Terbeschikkingstelling van personeel; NACE 78) met 14 500 jobs.⁹ Vervolgens is er een nettotoename bij Onderwijs (NACE 85) met 13 800 jobs en bij de sector Maatschappelijke dienstverlening (NACE 87-88) met 6 600 jobs. Het is duidelijk dat de grootste bijdrage door de dienstensectoren geleverd wordt, zowel commercieel (administratieve en zakelijke ondersteuning, activiteiten van hoofdkantoren detailhandel, computerconsultancy, opslag en vervoersondersteunende activiteiten) als publiek (gezondheidszorg). De grootste jobcreatie binnen de industrie wordt geleverd in de farmaceutische industrie: netto worden hier 720 jobs gecreëerd, wat het de 11^e belangrijkste sector in tewerkstellingsgroei maakt. Zoals reeds in de vorige sectie werd vermeld blijkt ook de landbouw in de periode 2013-2014 een belangrijke pool van jobgroei.

Hoewel er in deze sectoren netto ongeveer een zelfde aantal jobs werden gecreëerd zijn er intern grote verschillen. De detailhandel kent een hoge jobcreatie en een groot aantal starters, maar evenzeer een grote jobdestructie, met veel stopzettingen. De sectoren Rechtskundige en boekhoudkundige dienstverlening; Activiteiten van hoofdkantoren (NACE 69-70) en Computerconsultancy en Ontwerpen en programmeren van computerprogramma's (NACE 62-63) zijn dan wel kleinere sectoren in termen van werkgelegenheid (respectievelijk 68 800 en 50 000 werknemers versus 249 700 in detailhandel), toch creëren ze netto evenveel jobs. De nettojobcreatiegraad ligt er dan ook hoger: respectievelijk 1,9% en 1,8% ten opzichte van 0,6% voor detailhandel.

⁸ In het kader van deze studie zijn enkele 2-digit activiteiten gebundeld.

⁹ De tewerkstellingsinformatie wordt geregistreerd met de ondernemings- en vestigingskenmerken van de uitzendonderneming en niet deze van de gebruiker. Een recente analyse van Federgon in Uitzendarbeid: 360° handboek (2015, Lannoo Campus) toont dat de industriële sectoren, zoals voeding, chemie en metaalindustrie, het sterkst zijn vertegenwoordigd. Ook vervoer, transport, logistiek en distributie maken in grote mate gebruik van uitzendarbeid.

Figuur 8 Netto-evolutie tewerkstelling: top 10 groeiende sectoren in België (2013/2014)



© DynaM-dataset, Rijksdienst voor Sociale Zekerheid en HIVA-KU Leuven

| | |
|-------|--|
| 78 | Terbeschikkingstelling van personeel |
| 85 | Onderwijs |
| 87-88 | Maatschappelijke dienstverlening met en zonder huisvesting |
| 80-82 | Beveiligings- en opsporingsdiensten; diensten in verband met gebouwen; landschapsverzorging; administratieve en ondersteunende activiteiten ten behoeve van kantoren en overige zakelijke activiteiten |
| 01 | Teelt van gewassen, veeteelt, jacht en diensten in verband met deze activiteiten |
| 86 | Menselijke gezondheidszorg |
| 47 | Detailhandel, met uitzondering van de handel in auto's en motorfietsen |
| 69-70 | Rechtskundige en boekhoudkundige dienstverlening; activiteiten van hoofdkantoren; adviesbureaus op het gebied van bedrijfsbeheer |
| 62-63 | Ontwerpen en programmeren van computerprogramma's, computerconsultancyactiviteiten en aanverwante activiteiten; dienstverlenende activiteiten op het gebied van informatie |
| 52 | Opslag en vervoerondersteunende activiteiten |

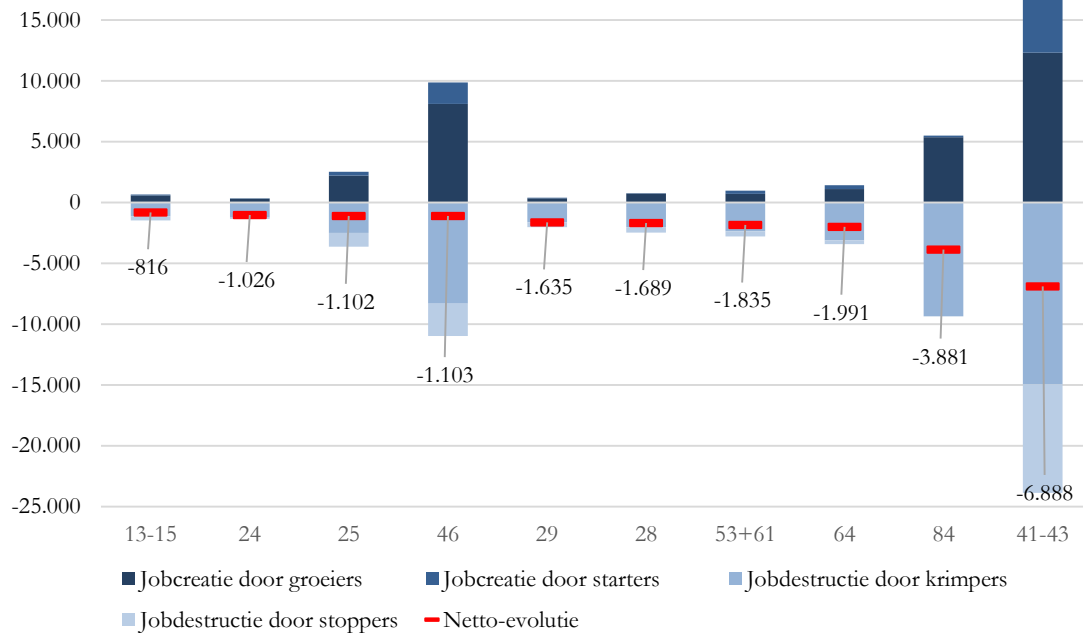
Bouwnijverheid kent grootste krimp

Figuur 9 geeft op zijn beurt de top 10 sectoren naar tewerkstellingskrimp. De grootste afname ligt bij de Bouwnijverheid (NACE 41-43) met ongeveer 6 900 jobs. De bouw stelt vele mensen tewerk (209 000 jobs) en kent een grote dynamiek in creatie en destructie, ook naar starters en stoppers. Vervolgens zien we een grote krimp bij Openbaar bestuur en defensie; verplichte sociale verzekeringen (NACE 84) met 3 900 jobs. Een belangrijk deel van het jobverlies ligt ook bij de industriële sectoren: Vervaardiging van textiel en kleding, metaalnijverheid, assemblage van motorvoertuigen, vervaardiging van machines. In deze lijst zijn het de kleinste sectoren, waar relatief gezien veel jobs verloren gaan.

Sterke krimp in financiële sector en in de post- en telecommunicatie

Daarnaast zijn er twee andere dienstensectoren met een hoge negatieve dynamiek: de financiële dienstverlening (NACE 64) met 1 900 jobs en Postertijen, koeriers en telecommunicatie (NACE 53+61) met ongeveer 1 800 jobs. Deze sectoren worden de laatste jaren gekenmerkt door een krimp in de tewerkstelling

Figuur 9 **Netto-evolutie tewerkstelling: top 10 krimpende sectoren België (2013/2014)**



© DynaM-dataset, Rijksdienst voor Sociale Zekerheid en HIVA-KU Leuven

| | |
|-------|--|
| 13-15 | Vervaardiging van textiel, kleding, leer en producten van leer |
| 24 | Vervaardiging van metalen in primaire vorm |
| 25 | Vervaardiging van producten van metaal, exclusief machines en apparaten |
| 46 | Groothandel en handelsbemiddeling, met uitzondering van de handel in motorvoertuigen en motorfietsen |
| 29 | Vervaardiging en assemblage van motorvoertuigen, aanhangwagens en opleggers |
| 28 | Vervaardiging van machines, apparaten en werktuigen, n.e.g. |
| 53+61 | Postertijen, koeriers en telecommunicatie |
| 64 | Financiële dienstverlening, exclusief verzekeringen en pensioenfondsen |
| 84 | Openbaar bestuur en defensie; verplichte sociale verzekeringen |
| 41-43 | Bouwnijverheid |

Wat de financiële sector betreft waren er in de periode 2006 tot 2014 3 jaren met een positieve netto jobevolutive (1 500 jobs in 2007, 350 jobs in 2008 en 440 jobs in 2011); in de andere jaren gingen er in totaal ongeveer 8 900 jobs verloren. Er worden nog steeds jobs gecreëerd in de sector, maar de jobcreatie staat met 1 100 jobs op het laagste peil in de periode 2006-2014. Zo werden er in 2007 bruto nog 3 440 jobs gecreëerd. Een reden voor de langdurige krimp ligt onder meer in economische crisis, maar ook in de snelle digitalisering van de sector en een verhoogde concurrentie op de markt. In de post en telecommunicatie werd er in de periode 2006 tot 2014 enkel in 2008 netto 440 jobs gecreëerd, in de andere jaren gingen 15 700 jobs verloren. De afbouw van het personeelsbestand van bpost in de laatste jaren is hier de belangrijkste drijfveer van.

3 | Regionale blik op de tewerkstellingscijfers

3.1 Uniregionale versus multiregionale ondernemingen

In deze sectie wordt de sectorale analyse hernomen, maar met aandacht voor regionale verschillen. Hierbij wordt de jobcreatie en –destructie in Belgische ondernemingen zo accuraat mogelijk aan een bepaald gewest toegewezen. Dit vereist een aanpassing en verdere opdeling van de DynaM-gegevens.

De meeste werkgevers (97,6%) zijn immers ‘uniregionaal’, dit wil zeggen dat al hun werknemers tewerkgesteld zijn in één gewest. De jobreallocatie kan in dit geval eenduidig aan een gewest toegewezen worden. Een beperkte groep - van meestal grote ondernemingen - zijn actief in verschillende gewesten. Concreet gaat het hier voor de periode 2013/2014 over 2,4% van de werkgevers die echter 34,7% van het totaal aantal arbeidsplaatsen vertegenwoordigen. De toe- of afname van tewerkstelling bij deze ‘multiregionale’ werkgevers kan niet toegewezen worden aan een bepaald gewest.¹⁰

In wat volgt zullen we de opdeling tussen uniregionale en multiregionale werkgevers hanteren. De eerste groep van ondernemingen kunnen specifiek aan 1 gewest worden toegewezen, de tweede groep verwijst meer naar een trend op nationaal niveau.

Toename bij Brusselse en Vlaamse werkgevers, beperkte daling in Wallonië

Figuur 10 schetst de verschillen tussen uniregionale en multiregionale ondernemingen.¹¹ Uniregionale werkgevers in het Vlaams Gewest creëerden 95 800 nieuwe jobs in de periode 2013/2014 (jobcreatiegraad: 6,4²⁰%). Tegelijk gingen er 90 100 jobs verloren (jobdestructiegraad: 6,0%). In de periode 2013/2014 nam het aantal jobs bijgevolg toe met 5 700 eenheden. Dit is een stijging van 0,4%. Ongeveer een vijfde van deze jobs werd gecreëerd bij startende ondernemingen.

Uniregionale werkgevers in het Waals Gewest creëerden tussen juni 2013 en juni 2014 44 200 nieuwe jobs (jobcreatiegraad: 6,4%). In dezelfde periode werden 46 400 jobs (jobdestructiegraad 6,7%) vernietigd. Netto gingen er dus 2 200 jobs verloren, of een daling van 0,3%. Deze daling is kleiner dan in 2012/2013, voornamelijk door de toegenomen jobcreatie (van 5,8% naar 6,4%). De jobdestructie daalde slechts in beperkte mate (van 6,9% naar 6,7%). Kijkend naar de oorsprong van de jobcreatie zien we dat ongeveer een kwart van de jobcreatie bij startende ondernemingen ligt. Ongeveer een derde van de jobdestructie gebeurt bij ondernemingen die hun activiteiten stopzetten.

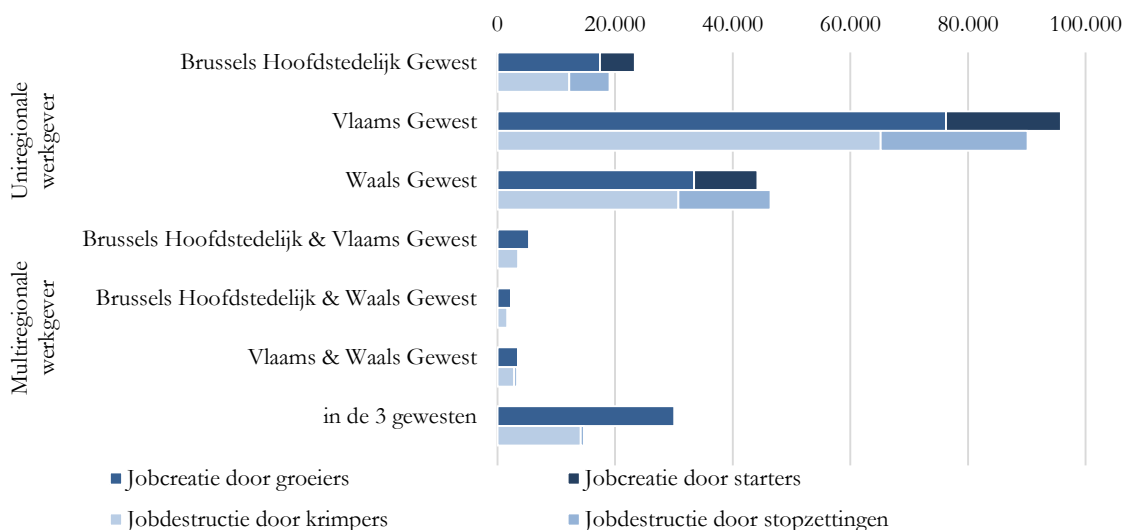
In het Brussels Hoofdstedelijk Gewest kwamen er in de periode 2013/2014 23 400 jobs bij (jobcreatiegraad: 7,6%), terwijl er 19 100 arbeidsplaatsen verdwenen (jobdestructiegraad: 6,6%). Hierdoor wordt bij de uniregionale werkgevers van het Brussels Hoofdstedelijk Gewest een netto-

¹⁰ Dit zal in de toekomst wel mogelijk zijn: vanaf het tweede kwartaal van 2014 is de kwartaalaangifte voor ondernemingen aangepast, zodat kwaliteitsvolle informatie over de tewerkstellingsplaats beschikbaar wordt.

¹¹ Zie ook Tabel 7 en

groei genoteerd van 4 300 eenheden of een groeipercentage van 1,4%. Ook hier wordt ongeveer een kwart van de jobs bij startende ondernemingen gecreëerd.

Figuur 10 Regionale jobcreatie- en jobdestructie naar regio van de werkgever (2013/2014)



© DynaM-dataset, Rijksdienst voor Sociale Zekerheid en HIVA-KU Leuven

Tewerkstellingsgroei bij multiregionale werkgevers

Bij de multiregionale werkgevers liggen de jobcreatiegraad en jobdestructiegraad beduidend lager dan bij de uniregionale werkgevers. Dit hangt samen met het feit dat het hier per definitie gaat om grotere ondernemingen, die - uitgedrukt in graden - een minder hoge tewerkstellingsdynamiek kennen. De jobcreatiegraad bij multiregionale werkgevers bedroeg slechts 3,1% in de periode 2013-2014, terwijl de jobdestructiegraad op 1,8% lag.

Doordat deze multiregionale ondernemingen typisch grote ondernemingen zijn resulteert dit netto in een toename van 17 700 arbeidsplaatsen, waarvan 15 400 bij de werkgevers die in de drie gewesten actief zijn. 20% van de totale jobcreatie wordt op die manier gerealiseerd door 3% van de groeiende ondernemingen.

3.2 Regionale jobcreatie en -destructie naar economische activiteit

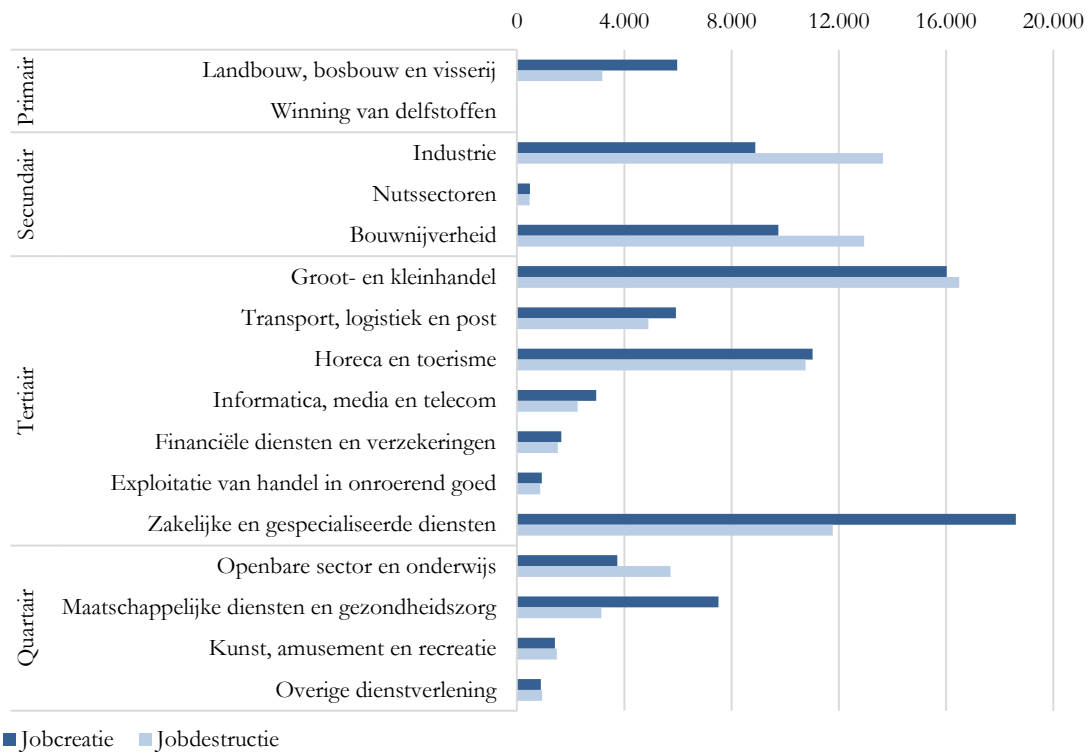
De volgende figuren geven de dynamiek in tewerkstelling aan bij de uniregionale werkgevers in de drie gewesten. Opvallend in het Vlaams Gewest is de - hiervoor reeds aangehaalde - stijging in Landbouw, bosbouw en visserij. In de landbouw worden er bij uniregionale werkgevers in Vlaanderen netto 2 700 jobs gecreëerd, het resultaat van 5 890 nieuwe jobs en 3 100 verdwijnende jobs. In de andere gewesten (in het bijzonder het Waals Gewest) komt deze stijging minder tot uiting. De meeste landbouwbedrijven zijn bovendien uniregionaal, dus we stellen geen bijkomende evolutie op multiregionaal niveau vast.

In het Vlaams en Waals Gewest valt ook het nettojobverlies in de secundaire sector op, zowel bij de industrie als in de bouwnijverheid. Bij Vlaamse uniregionale bedrijven gingen in totaal netto 7 900 banen verloren, bij Waalse werkgevers ruim 5 900 jobs. In het Brussels Gewest speelt de secundaire sector een minder grote rol. De krimp in tewerkstelling is in absolute cijfers dan ook minder groot, de jobdestructiegraad is gelijkaardig aan deze in de andere gewesten.

De grootste groei bij uniregionale werkgevers in het Brussels Gewest wordt gerealiseerd in administratieve, zakelijke en gespecialiseerde diensten. Hier worden netto 1 800 jobs gecreëerd. Ook in het Vlaams Gewest is dit een belangrijke groeipool, met een netto toename van 6 800 jobs. In het Waals Gewest is deze stijging minder uitgesproken (netto creatie van 1 100 jobs). De grootste groei wordt hier gerealiseerd binnen de maatschappelijke dienstverlening en de gezondheidszorg, sectoren die ook binnen de andere gewesten een duidelijke groei laten optekenen. In het Waals Gewest worden er netto 2 900 jobs gecreëerd, in het Vlaams Gewest 4 370 jobs en in het Brussels Gewest 780 jobs.

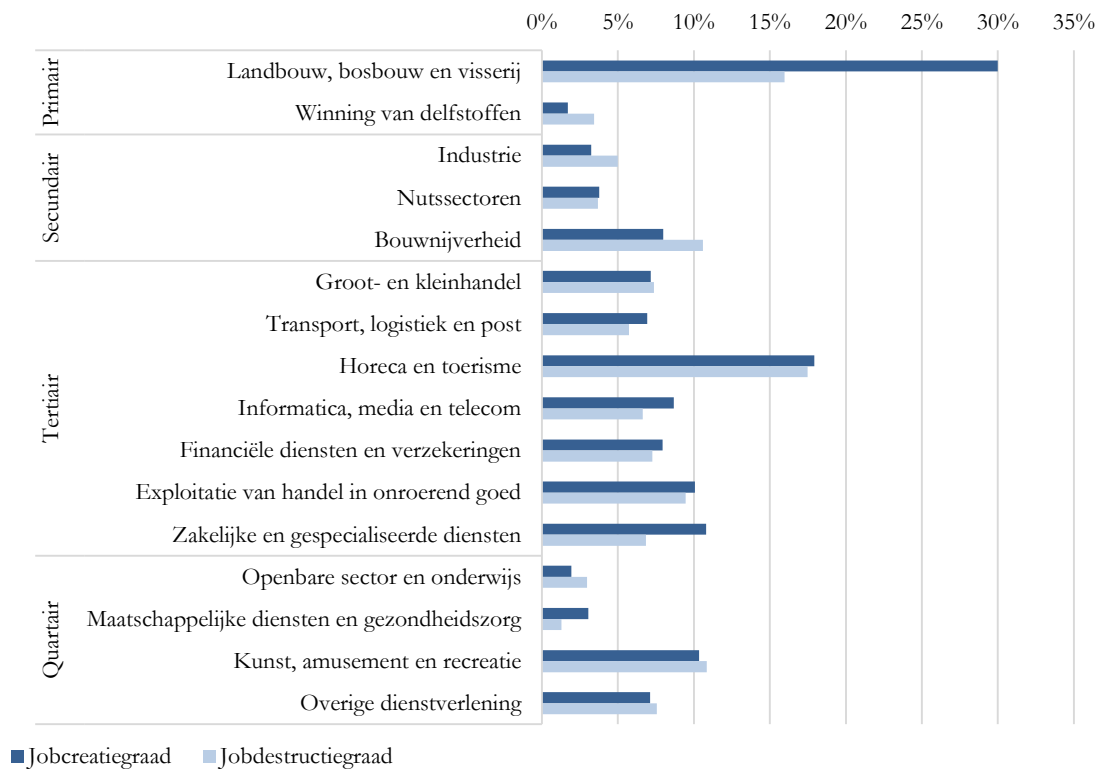
De eerder gedocumenteerde groei in openbaar bestuur en onderwijs komt bij deze selectie van uniregionale werkgevers niet tot uiting: de tewerkstelling van enkele onderwijsinstellingen wordt immers bij de multiregionale werkgevers geteld. Deze cijfers tonen dan ook voornamelijk de krimp in tewerkstelling in de sector openbaar bestuur. Enkel in het Brussels Gewest neemt de tewerkstelling in deze activiteiten licht toe, zowel bij openbaar bestuur als bij onderwijs.

Figuur 11 Jobcreatie en -destructie naar economische activiteit, absolute cijfers, Vlaams Gewest, juni 2013-juni 2014



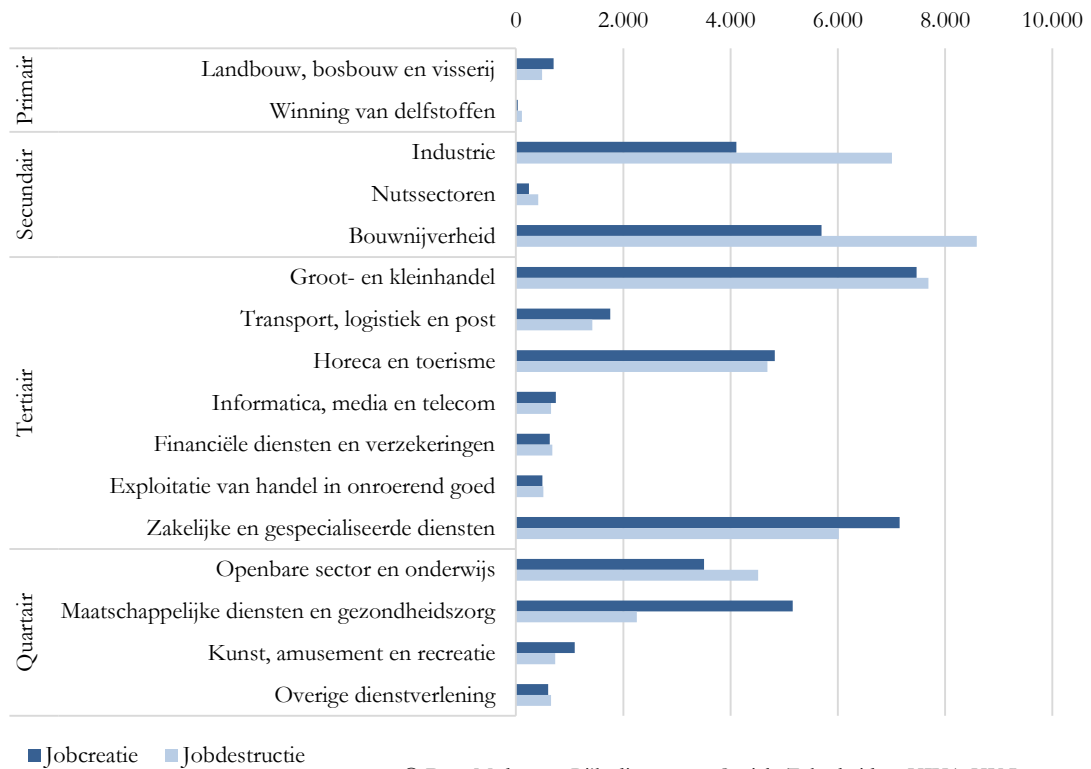
© DynaM-dataset, Rijksdienst voor Sociale Zekerheid en HIVA-KU Leuven

Figuur 12 Jobcreatie -en jobdestructiegraad per sector, Vlaams Gewest, juni 2013-juni 2014



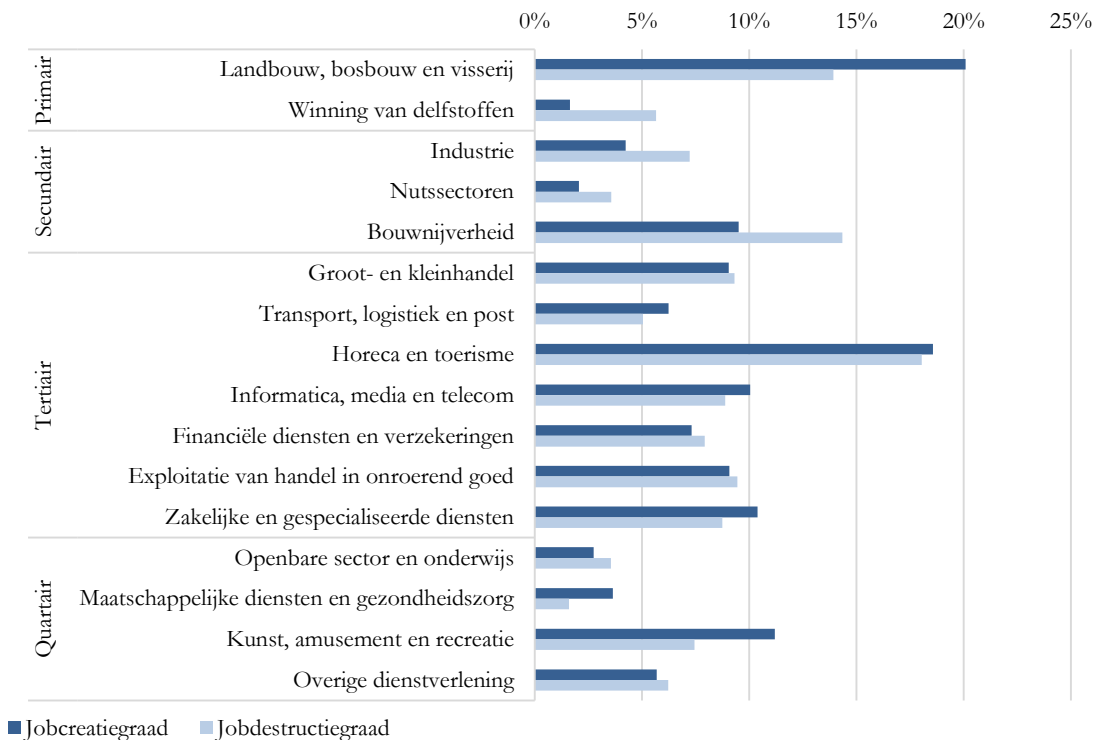
© DynaM-dataset, Rijksdienst voor Sociale Zekerheid en HIVA-KU Leuven

Figuur 13 Jobcreatie en -destructie naar economische activiteit, absolute cijfers, Waals Gewest, juni 2013-juni 2014



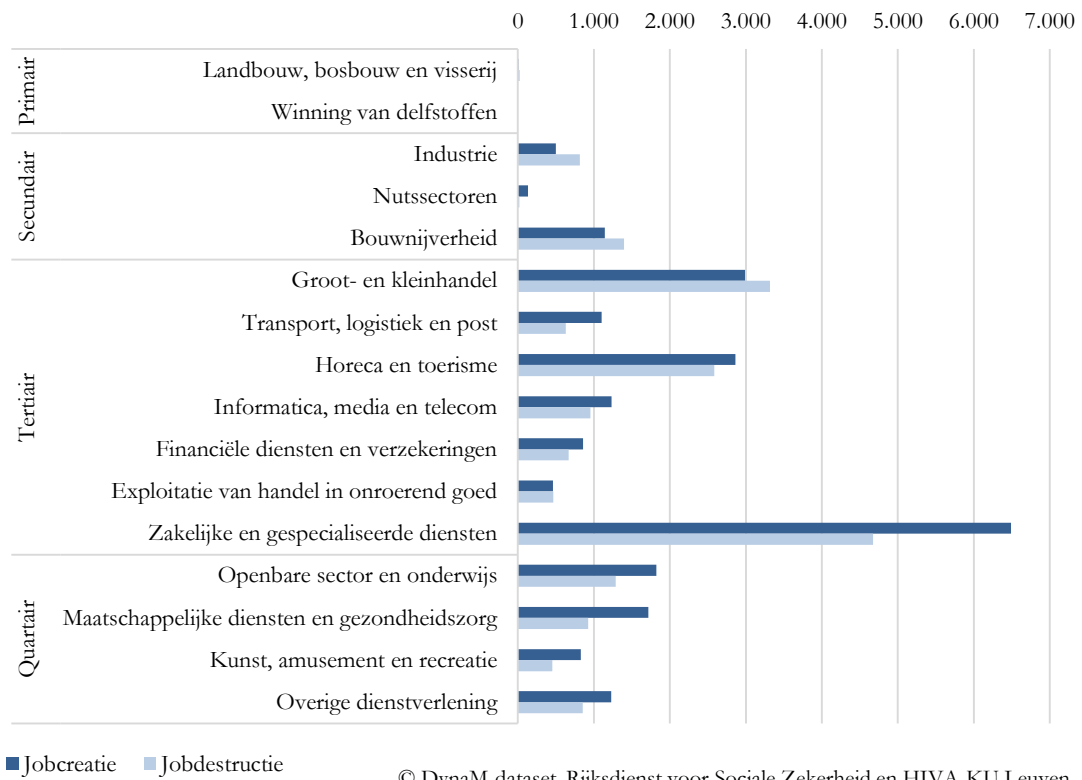
© DynaM-dataset, Rijksdienst voor Sociale Zekerheid en HIVA-KU Leuven

Figuur 14 Jobcreatie -en jobdestructiegraad per sector, Waals Gewest, juni 2013-juni 2014

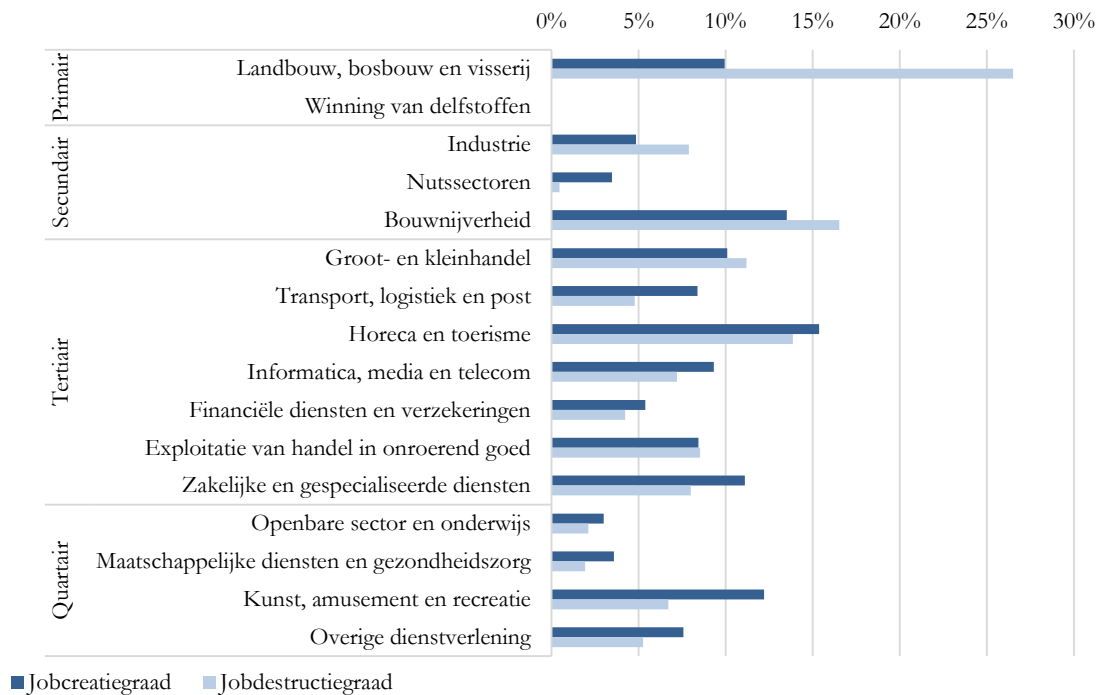


© DynaM-dataset, Rijksdienst voor Sociale Zekerheid en HIVA-KU Leuven

Figuur 15 Jobcreatie en -destructie naar economische activiteit, absolute cijfers, Brussels Hoofdstedelijk Gewest, juni 2013-juni 2014



Figuur 16 Jobcreatie -en jobdestructiegraad per sector, Brussels Hoofdstedelijk Gewest, juni 2013-juni 2014



4 | Begrippen en methode

In dit rapport vindt u jaarcijfers over de creatie en destructie van arbeidsplaatsen en over de start en stopzetting van werkgevers in België.

De gebruikte definities en de beknopte methode vindt u hieronder. Een uitvoerigere beschrijving vindt op de Methode-pagina van de DynaM website: dynam-belgium.org/Methode

Data-bron

De cijfers van DynaM zijn gebaseerd op administratieve gegevens, beheerd door de RSZ en de RSZPPO. De gegevens hebben betrekking op 100% van de werkgevers en ruim 99% van de loontrekkende werknemers in België. Enkel de arbeidsplaatsen die geregistreerd worden bij de Hulpkas voor Zeelieden en Koopvaardij zijn niet opgenomen (10 werkgevers, 1 165 jobs).

Statistische eenheden

Werkgevers: ondernemingen, zowel rechtspersonen als natuurlijke personen die loontrekkende werknemers, onderworpen aan de Belgische sociale zekerheid, tewerkstellen.

Arbeidsplaatsen/jobs: wordt bekomen door per werkgever een telling te maken van het aantal werknemers in dienst op de laatste dag van het kwartaal.

Begrippen

Jobcreatie: toename van het aantal banen van werknemers bij bedrijven waarvan het aantal arbeidsplaatsen aan het einde van de referentieperiode (30 juni jaar $t-1$ -30 juni jaar t) groter is dan aan het begin. De jobcreatie die enkel het gevolg is van administratieve of juridische wijzigingen (fusies, splitsingen, transferts, ...) wordt geëlimineerd.

Jobdestructie: afname van het aantal banen van werknemers bij bedrijven waarvan het aantal arbeidsplaatsen aan het einde van de referentieperiode (30 juni jaar $t-1$ -30 juni jaar t) kleiner is dan aan het begin. De jobdestructie die enkel het gevolg is van administratieve of juridische wijzigingen (fusies, splitsingen, transferts, ...) wordt geëlimineerd.

Beide componenten (jobcreatie en jobdestructie) zijn begrippen die de bruto-evolutie in bedrijven weergeven. Het verschil tussen beide componenten geeft de netto-werkgelegenheidsevolutie, of ook de netto-jobreallocatie: het aantal netto-gecreëerde jobs binnen de bedrijven. De som van de jobcreatie en jobdestructie noemt men de totale jobreallocatie. Dit is een maatstaf voor de intensiteit van de werkgelegenheidsdynamiek.

Startende werkgever: een onderneming die van nul naar één of meer arbeidsplaatsen groeit. Reactivaties van 'slapende' werkgevers (werkgevers zonder werknemers gedurende minder dan een jaar) worden niet als startende werkgevers beschouwd. Ook werkgevers ontstaan ten gevolge van een fusie, overname, splitsing of verandering van ondernemingsnummer worden uitgesloten.

Stopzetting: een onderneming die van één of meer arbeidsplaatsen naar nul arbeidsplaatsen evolueert en dit voor minstens 4 opeenvolgende kwartalen. Werkgevers stopgezet ten gevolge van

een fusie, overname, opslorping of verandering van ondernemingsnummer worden niet geteld als stopzetting.

In DynaM wordt naar de meest basale stromen op de arbeidsmarkt verwezen als ‘instroom’ en “uitstroom”. Het gaat hier dan telkens om de instroom in en de uitstroom uit een RSZ-plichtige onderneming. Samen maken deze stromen de **totale werknemersdynamiek** of bruto werknemersreallocatie uit. Het verschil tussen instroom en uitstroom is de **netto werkgelegenheidsevolutie** of netto werknemersreallocatie. Net als bij de werkgelegenheidsdynamiek wordt de werknemersdynamiek gemeten op ondernemingsniveau door twee tijdstippen met elkaar te vergelijken. Concreet wordt het werknemersbestand op 30 juni van het jaar t-1 vergeleken met dat op 30 juni van het jaar t.

Wanneer een werknemer van een RSZ-plichtige onderneming niet teruggevonden wordt in de DmfA-aangifte van het jaar t-1, maar wel van het jaar t spreken we van **instroom** (Davis en Haltiwanger 1999). Analoog wordt een **uitstroom** geregistreerd wanneer een werknemer die op 30 juni t-1 nog werkzaam was bij de onderneming niet meer geregistreerd wordt op 30 juni t (Davis en Haltiwanger 1999).

Methodes

De samenstelling van de cijfers en indicatoren over jobcreatie/jobdestructie en startende werkgevers/stopzettingen gebeurt volgens een wetenschappelijk gevalideerde methode gebaseerd op record linking. Het doel van record linking is om de historie van individuele ondernemingen te reconstrueren. HIVA-K.U.Leuven en RSZ ontwikkelden een vernieuwende methode om een correcte ‘record linking’ tot stand te brengen op basis van de unieke koppeling tussen werkgevers en werknemers (Geurts & Vets, 2011). De methode voor de berekening van de gecorrigeerde jobcreatie en -destructie is gebaseerd op Davis, Haltiwanger & Schuh (1996).

Referenties

- EUROSTAT/OECD (2007), Eurostat - OECD Manual on Business Demography Statistics, Luxembourg
- Davis J.S., Haltiwanger J.C. & Schuh S. (1996) , Job creation and destruction, Cambridge / London
- Geurts K. & Vets P. (2011), Employee flows to study firm and employment dynamics, DynaM Working Paper
- Van Mellaert L., Geurts K., Heylen V., Ramioul, M., Vets P. & Struyven L. (2013), Het belang van de DynaM-correctiemethode voor het bestuderen van de dynamiek op de Belgische arbeidsmarkt, Beleidsrapport STORE-B-13-004

Informatie

Voor meer informatie kan u terecht bij

Info over bron en basisstatistiek:

RSZ-Directie Statistiek: Peter Vets ▪ Tel. 02 509 31 43 ▪ peter.vets@rsz.fgov.be

Info over methode en indicatoren:

HIVA-KU Leuven: Tim Goesaert ▪ Tel. 016 32 42 21 ▪ tim.goesaert@kuleuven.be

Bijlage

NACE indelingen

Tabel 1 **Overzicht subsectoren binnen primaire sector (o.b.v. NACEBEL)**

| Nace code | Beschrijving |
|-----------|--|
| 01 | Teelt van gewassen, veeteelt, jacht en diensten in verband met deze activiteiten |
| 02 | Bosbouw en de exploitatie van bossen |
| 03 | Visserij en aquacultuur |
| 05-09 | Mijnbouw en ondersteunende activiteiten in verband met de mijnbouw |

Tabel 2 **Overzicht subsectoren binnen secundaire sector (o.b.v. NACEBEL)**

| Nace code | Beschrijving |
|-----------|---|
| 10-12 | Vervaardiging van voedingsmiddelen, dranken en tabaksproducten |
| 13-15 | Vervaardiging van textiel, kleding, leer en producten van leer |
| 16 | Houtindustrie en vervaardiging van artikelen van hout en van kurk, exclusief meubelen; vervaardiging van artikelen van riet en van vlechtwerk |
| 17 | Vervaardiging van papier en papierwaren |
| 18 | Drukkerijen, reproductie van opgenomen media |
| 19 | Vervaardiging van cokes en van geraffineerde aardolieproducten |
| 20 | Vervaardiging van chemische producten |
| 21 | Vervaardiging van farmaceutische grondstoffen en producten |
| 22 | Vervaardiging van producten van rubber of kunststof |
| 23 | Vervaardiging van andere niet-metaalhoudende minerale producten (23) |
| 24 | Vervaardiging van metalen in primaire vorm (24) |
| 25 | Vervaardiging van producten van metaal, exclusief machines en apparaten (25) |
| 26 | Vervaardiging van informaticaproducten en van elektronische en optische producten (26) |
| 27 | Vervaardiging van elektrische apparatuur |
| 28 | Vervaardiging van machines, apparaten en werktuigen, n.e.g. |
| 29 | Vervaardiging en assemblage van motorvoertuigen, aanhangwagens en opleggers |
| 30 | Vervaardiging van andere transportmiddelen |
| 31-32 | Vervaardiging van meubelen; overige industrie |
| 35 | Productie en distributie van elektriciteit, gas, stoom en gekoelde lucht |
| 36 | Winning, behandeling en distributie van water |
| 37-39 | Afvalwaterafvoer; inzameling, verwerking en verwijdering van afval; terugwinning; sanering en ander afvalbeheer |
| 41-43 | Bouwnijverheid |

Tabel 3 Overzicht subsectoren binnen tertiaire sector (o.b.v. NACEBEL)

| Nace code | Beschrijving |
|-----------|--|
| 33 | Reparatie en installatie van machines en apparaten |
| 45 | Groot- en detailhandel in en onderhoud en reparatie van motorvoertuigen en motorfietsen |
| 46 | Groothandel en handelsbemiddeling, met uitzondering van de handel in motorvoertuigen en motorfietsen |
| 47 | Detailhandel, met uitzondering van de handel in auto's en motorfietsen |
| 49 | Vervoer te land en vervoer via pijpleidingen |
| 50 | Vervoer over water |
| 51 | Luchtvaart |
| 52 | Opslag en vervoerondersteunende activiteiten |
| 53/61 | Posten, koeriers en telecommunicatie |
| 55-56 | Verschaffen van accommodatie; eet- en drinkgelegenheden |
| 58 | Uitgeverijen |
| 59-60 | Productie van films en video- en televisieprogramma's, maken van geluidsopnamen en uitgeverijen van muziekopnamen; programmeren en uitzenden van radio- en televisieprogramma's |
| 62-63 | Ontwerpen en programmeren van computerprogramma's, computerconsultancyactiviteiten en aanverwante activiteiten; dienstverlenende activiteiten op het gebied van informatie |
| 64 | Financiële dienstverlening, exclusief verzekeringen en pensioenfondsen |
| 65 | Verzekeringen, herverzekeringen en pensioenfondsen, exclusief verplichte sociale verzekeringen |
| 66 | Ondersteunende activiteiten voor verzekeringen en pensioenfondsen |
| 68 | Exploitatie van en handel in onroerend goed |
| 69-70 | Rechtskundige en boekhoudkundige dienstverlening; activiteiten van hoofdkantoren; adviesbureaus op het gebied van bedrijfsbeheer |
| 71 | Architecten en ingenieurs; technische testen en toetsen |
| 72 | Speur- en ontwikkelingswerk op wetenschappelijk gebied |
| 73 | Reclamewezen en marktonderzoek |
| 74-75 | Overige gespecialiseerde wetenschappelijke en technische activiteiten; veterinaire diensten |
| 77 | Verhuur en lease |
| 78 | Terbeschikkingstelling van personeel |
| 79 | Reisbureaus, reisorganisatoren, reserveringsbureaus en aanverwante activiteiten |
| 80-82 | Beveiligings- en opsporingsdiensten; diensten in verband met gebouwen; landschapsverzorging; administratieve en ondersteunende activiteiten ten behoeve van kantoren en overige zakelijke activiteiten |
| 95 | Reparatie van computers en consumentenartikelen |
| 96 | Overige persoonlijke diensten |
| 97-98 | Huishoudens als werkgever van huishoudelijk personeel en niet-gedifferentieerde productie van goederen en diensten door particuliere huishoudens voor eigen gebruik |

Tabel 4 **Overzicht subsectoren binnen quartaire sector (o.b.v. NACEBEL)**

| Nace code | Beschrijving |
|-----------|---|
| 84 | Openbaar bestuur en defensie; verplichte sociale verzekeringen |
| 85 | Onderwijs |
| 86 | Menselijke gezondheidszorg |
| 87-88 | Maatschappelijke dienstverlening met en zonder huisvesting |
| 90-92 | Creatieve activiteiten, kunst en amusement; bibliotheken, archieven, musea en overige culturele activiteiten; loterijen en kansspelen |
| 93 | Sport, ontspanning en recreatie |
| 94 | Verenigingen |

Tabellen

Tabel 5 Jobreallocatie naar activiteit van de werkgever (in absolute aantallen)

| Sector | Jobcreatie | | Jobdestructie | | Netto jobreallocatie | |
|--|------------|---------|---------------|---------|----------------------|--------|
| | 12/13 | 13/14 | 12/13 | 13/14 | 12/13 | 13/14 |
| <i>Primair</i> | | | | | | |
| Landbouw, bosbouw en visserij | 4 045 | 6 693 | 3 639 | 3 697 | 406 | 2 996 |
| Winning van delfstoffen | 79 | 50 | 112 | 128 | -33 | -78 |
| <i>Secundair</i> | | | | | | |
| Industrie | 14 653 | 14 272 | 27 221 | 24 165 | -12 568 | -9 893 |
| Nutssectoren | 1 088 | 938 | 1 686 | 1 491 | -598 | -553 |
| Bouwnijverheid | 17 648 | 16 975 | 22 831 | 23 863 | -5 183 | -6 888 |
| <i>Tertiair</i> | | | | | | |
| Groot- en kleinhandel | 30 464 | 32 029 | 34 827 | 32 386 | -4 363 | -357 |
| Transport, logistiek en post | 7 509 | 9 436 | 11 227 | 9 740 | -3 718 | -304 |
| Horeca en toerisme | 17 456 | 19 429 | 19 589 | 18 902 | -2 133 | 527 |
| Informatica, media en telecom | 5 134 | 5 559 | 5 172 | 5 106 | -38 | 453 |
| Financiële diensten en verzekeringen | 3 628 | 3 650 | 5 849 | 5 703 | -2 221 | -2 053 |
| Exploitatie van en handel in onroerend goed | 1 985 | 1 961 | 1 831 | 1 879 | 154 | 82 |
| Zakelijke en gespecialiseerde diensten | 34 295 | 48 716 | 36 624 | 27 062 | -2 329 | 21 654 |
| <i>Quartair</i> | | | | | | |
| Openbare sector en onderwijs | 10 502 | 23 534 | 11 395 | 13 489 | -893 | 10 045 |
| Maatschappelijke diensten en gezondheidszorg | 15 161 | 15 506 | 7 136 | 6 607 | 8 025 | 8 899 |
| Kunst, amusement en recreatie | 2.800 | 3 454 | 3 086 | 2 819 | -286 | 635 |
| Overige dienstverlening | 2 547 | 2 867 | 2 374 | 2 617 | 173 | 250 |
| <i>Totaal</i> | 168 994 | 205 069 | 194 599 | 179 654 | -25 605 | 25 415 |

© DynaM-dataset, Rijksdienst voor Sociale Zekerheid en HIVA-KU Leuven

Tabel 6 Jobreallocatie naar activiteit van de werkgever (t.o.v. het totaal aantal werkplaatsen)

| Sector | Jobcreatiegraad | | Jobdestructiegraad | | Netto jobreallocatie | |
|--|-----------------|-------|--------------------|-------|----------------------|-------|
| | 12/13 | 13/14 | 12/13 | 13/14 | 12/13 | 13/14 |
| <i>Primair</i> | | | | | | |
| Landbouw, bosbouw en visserij | 18,4 | 28,4 | 16,5 | 15,7 | 1,8 | 12,7 |
| Winning van delfstoffen | 2,8 | 1,8 | 4,0 | 4,6 | -1,2 | -2,8 |
| <i>Secundair</i> | | | | | | |
| Industrie | 3,0 | 3,0 | 5,6 | 5,1 | -2,6 | -2,1 |
| Nutssectoren | 2,1 | 1,9 | 3,3 | 3,0 | -1,2 | -1,1 |
| Bouwnijverheid | 8,3 | 8,1 | 10,7 | 11,4 | -2,4 | -3,3 |
| <i>Tertiair</i> | | | | | | |
| Groot- en kleinhandel | 6,0 | 6,3 | 6,9 | 6,4 | -0,9 | -0,1 |
| Transport, logistiek en post | 3,4 | 4,4 | 5,1 | 4,5 | -1,7 | -0,1 |
| Horeca en toerisme | 13,6 | 15,3 | 15,3 | 14,9 | -1,7 | 0,4 |
| Informatica, media en telecom | 5,5 | 5,9 | 5,5 | 5,4 | 0,0 | 0,5 |
| Financiële diensten en verzekeringen | 2,7 | 2,8 | 4,4 | 4,3 | -1,7 | -1,6 |
| Exploitatie van en handel in onroerend goed | 9,7 | 9,5 | 8,9 | 9,1 | 0,7 | 0,4 |
| Zakelijke en gespecialiseerde diensten | 6,7 | 9,4 | 7,2 | 5,2 | -0,5 | 4,2 |
| <i>Quartair</i> | | | | | | |
| Openbare sector en onderwijs | 1,2 | 2,6 | 1,3 | 1,5 | -0,1 | 1,1 |
| Maatschappelijke diensten en gezondheidszorg | 3,2 | 3,2 | 1,5 | 1,3 | 1,7 | 1,8 |
| Kunst, amusement en recreatie | 8,4 | 10,4 | 9,3 | 8,4 | -0,9 | 1,9 |
| Overige dienstverlening | 5,6 | 6,3 | 5,2 | 5,7 | 0,4 | 0,5 |
| <i>Totaal</i> | 4,4 | 5,4 | 5,1 | 4,7 | -0,7 | 0,7 |

© DynaM-dataset, Rijksdienst voor Sociale Zekerheid en HIVA-KU Leuven

Tabel 7 Jobreallocatie naar regio van de werkgever (absoluut en t.o.v. het totaal aantal werkplaatsen)

| Regio | Jobcreatie | | Jobdestructie | | Netto-jobreallocatie | |
|---|------------------------|------------------|---------------------------|------------------|----------------------------------|------------------|
| | 2012-2013 | 2013-2014 | 2012-2013 | 2013-2014 | 2012-2013 | 2013-2014 |
| Totaal | 168 994 | 205 069 | 194 599 | 179 654 | -25 605 | 25 415 |
| Uniregionale werkgever | | | | | | |
| Brussels Hoofdstedelijk Gewest | 23 515 | 23 381 | 21 480 | 19 077 | 2 035 | 4 304 |
| Vlaams Gewest | 89 134 | 95 796 | 93 430 | 90 142 | -4 296 | 5 654 |
| Waals Gewest | 41 351 | 44 210 | 48 870 | 46 448 | -7 519 | -2 238 |
| Multiregionale werkgever | | | | | | |
| Brussels Hoofdstedelijk & Vlaams Gewest | 3 804 | 5 535 | 3 702 | 3 831 | 102 | 1 704 |
| Brussels Hoofdstedelijk & Waals Gewest | 1 179 | 2 368 | 1 443 | 2 045 | -264 | 323 |
| Vlaams & Waals Gewest | 2 437 | 3 604 | 3 926 | 3 368 | -1 489 | 236 |
| in de 3 gewesten | 7 574 | 30 175 | 21 748 | 14 743 | -14 174 | 15 432 |
| | Jobcreatiegraad | | Jobdestructiegraad | | Netto-jobreallocatie in % | |
| Regio | 2012-2013 | 2013-2014 | 2012-2013 | 2013-2014 | 2012-2013 | 2013-2014 |
| Totaal | 4,4 | 5,4 | 5,1 | 4,7 | -0,7 | 0,7 |
| Uniregionale werkgever | | | | | | |
| Brussels Hoofdstedelijk Gewest | 7,2 | 7,6 | 6,6 | 6,2 | 0,6 | 1,4 |
| Vlaams Gewest | 5,8 | 6,4 | 6,1 | 6,0 | -0,3 | 0,4 |
| Waals Gewest | 5,8 | 6,4 | 6,9 | 6,7 | -1,1 | -0,3 |
| Multiregionale werkgever | | | | | | |
| Brussels Hoofdstedelijk & Vlaams Gewest | 2,5 | 2,9 | 2,4 | 2,0 | 0,1 | 0,9 |
| Brussels Hoofdstedelijk & Waals Gewest | 1,9 | 3,4 | 2,4 | 2,9 | -0,4 | 0,5 |
| Vlaams & Waals Gewest | 2,3 | 3,3 | 3,6 | 3,1 | -1,4 | 0,2 |
| in de 3 gewesten | 0,8 | 3,2 | 2,3 | 1,5 | -1,5 | 1,6 |

© DynaM-dataset, Rijksdienst voor Sociale Zekerheid en HIVA-KU Leuven

Tabel 8 Jobreallocatie naar regio van de werkgever (f.o.v. het totaal aantal werkplaatsen, per type werkgever)

| Regio | Jobcreatiegraad | | | Jobdestructiegraad | | | Netto- evolutie Totaal |
|---|-----------------|-----------------------|------------------|--------------------|-----------------------|---------------------------------|------------------------------|
| | Totaal | Door groei- ers | Door starters | Totaal | Door krim- pers | Door stop- zet- tingen | |
| Totaal | 5,4 | 4,4 | 1,0 | 4,7 | 3,4 | 1,3 | 0,7 |
| Uniregionale werkgever | | | | | | | |
| Brussels Hoofdstedelijk Gewest | 7,6 | 5,7 | 1,9 | 6,2 | 4,0 | 2,2 | 1,4 |
| Vlaams Gewest | 6,4 | 5,1 | 1,3 | 6,0 | 4,3 | 1,7 | 0,4 |
| Waals Gewest | 6,4 | 4,8 | 1,6 | 6,7 | 4,5 | 2,3 | -0,3 |
| Multiregionale werkgever | | | | | | | |
| Brussels Hoofdstedelijk & Vlaams Gewest | 2,9 | 2,8 | 0,1 | 2,0 | 1,9 | 0,1 | 0,9 |
| Brussels Hoofdstedelijk & Waals Gewest | 3,4 | 3,2 | 0,1 | 2,9 | 2,4 | 0,4 | 0,5 |
| Vlaams & Waals Gewest | 3,3 | 3,2 | 0,1 | 3,1 | 2,6 | 0,5 | 0,2 |
| In de 3 gewesten | 3,2 | 3,2 | 0,0 | 1,5 | 1,5 | 0,1 | 1,6 |

© DynaM-dataset, Rijksdienst voor Sociale Zekerheid en HIVA-KU Leuven