

DynaM – Release 24/10/2014

Info: RSZ: Peter Vets ▪ Tel. 02 509 31 43 ▪ peter.vets@rsz.fgov.be

HIVA: Ludo Struyven en Steven Bulté ▪ Tel. 016 32 33 41 ▪ ludo.struyven@kuleuven.be

Dynamiek op de Belgische Arbeidsmarkt. Juni 2012 – juni 2013

De evolutie van de werkgelegenheid over een jaar-op-jaar periode is het saldo van de toename of afname van het aantal jobs bij de individuele werkgevers.¹ De evolutie van de werkgelegenheid over een periode is het nettoresultaat van de werkgelegenheidsdynamiek in de vorm van jobcreatie bij startende en groeiende werkgevers en jobdestructie bij krimpende en stopgezette werkgevers. De evolutie van de werkgelegenheid is eveneens een nettoresultaat van werknemers die instromen bij ondernemingen en werknemers die de onderneming verlaten (uitstroom). Het geheel van deze stromen wordt werknemersdynamiek genoemd. Deze is ruimer dan de werkgelegenheidsdynamiek.

In deze DynaM release wordt ingezoomd op de werkgevers- en werkgelegenheidsdynamiek alsook de werknemersdynamiek over de periode 2012-2013. De volledige cijfergegevens vindt u op de website www.dynam-belgium.org.

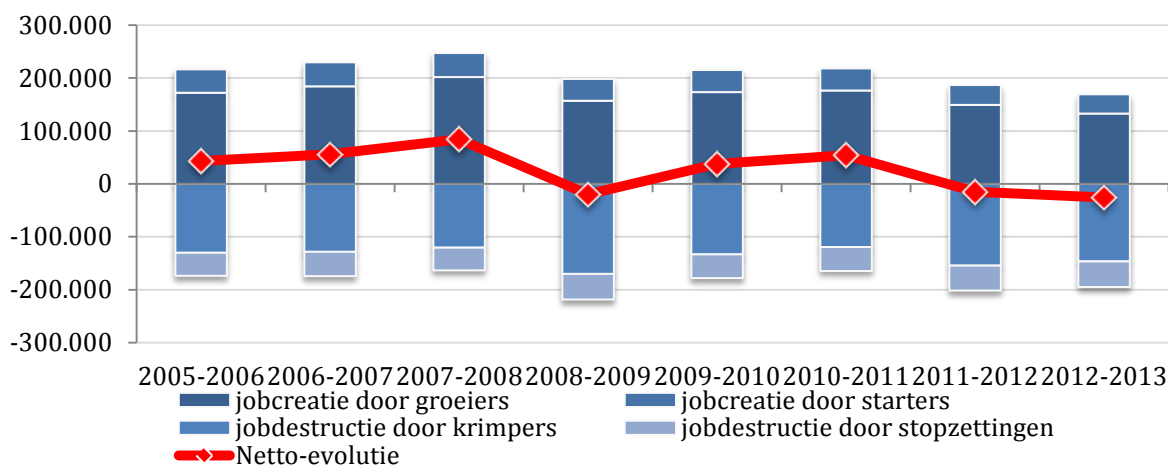
1.1. Kerncijfers

Tussen juni 2012 en juni 2013 kromp de werkgelegenheid in België voor het tweede jaar op rij, ditmaal met 25 600 arbeidsplaatsen, een daling van 0,7% (zie tabel 1). Hierdoor is de krimp in de tewerkstelling over de periode 2012-2013 sterker dan deze van de crisisperiode 2008-2009. De analyse van de werkgelegenheids- en werknemersdynamiek geeft aan dat deze negatieve evolutie het gevolg is van een gedaalde jobcreatie en lagere instroom van werknemers. Want zowel jobdestructie als de uitstroom van werknemers zijn kleiner dan in de periode 2011-2012 en de eerste crisisperiode 2008-2009. De tewerkstellingscijfers van de RSZ geven aan dat in de eerste helft van 2014 terug een lichte stijging van de tewerkstelling valt waar te nemen.

Tussen juni 2012 en juni 2013 werden 169 000 bijkomende arbeidsplaatsen gecreëerd bij vooral groeiende en startende werkgevers. Tegelijkertijd gingen eveneens 194 600 jobs verloren bij vooral krimpende ondernemingen en door stopzettingen van ondernemingen.

¹ Met werkgevers wordt bedoeld ondernemingen, zowel rechtspersonen als natuurlijke personen die loontrekkende werknemers, onderworpen aan de Belgische sociale zekerheid, tewerkstellen.

Figuur 1 Jobreallocatie op de Belgische arbeidsmarkt (juni 2005-juni 2013) – evolutie van de jaar-op-jaar veranderingen in absolute cijfers



Bron: RSZ en RSZPPO (Dynam-Belgium.org)

Hoewel de jobdestructie voor de periode 2012-2013 beperkter was dan in de periode 2011-2012, is de krimp van de tewerkstelling groter, doordat de jobcreatie nog sterker is teruggevallen. De jobcreatiegraad van 4,4% voor 2012-2013 bereikt hiermee een dieptepunt over de gehele periode 2005-2013.

Tabel 1 Jobcreatiegraad en jobdestructiegraad, België, juni 2005-juni 2013

	Jobcreatiegraad	Jobdestructiegraad	Netto-evolutie tewerkstelling
Periode	%	%	%
2012-2013	4,4	5,1	-0,7
2011-2012	4,9	5,2	-0,4
2010-2011	5,7	4,3	1,4
2009-2010	5,7	4,7	1,0
2008-2009	5,2	5,8	-0,5
2007-2008	6,6	4,4	2,2
2006-2007	6,2	4,7	1,5
2005-2006	6,0	4,8	1,2

© Rijksdienst voor Sociale Zekerheid en DynaM-belgium.org (ook RSZPPO gegevens)

▪ **Werkgelegenheidsdynamiek in bestaande ondernemingen**

Ook in de periode 2012-2013 werd de jobcreatie vooral gedragen door **groeïende ondernemingen**: samen creëerden ze 132 900 jobs of 79% van de totale jobcreatie. Het aantal groeiende ondernemingen zakte sterk terug van 50 000 in 2012 tot 46 600 in 2013. Ook het aantal gecreëerde jobs bij de groeiende ondernemingen viel sterk terug (-11%) ten opzichte van de periode 2011-2012.

In **krimpende ondernemingen** gingen 146 300 jobs verloren tussen juni 2012 en juni 2013. De jobdestructie lag daarmee 5% onder het niveau bereikt in de periode 2011-2012, hoewel het aantal krimpende ondernemingen met jobdestructie met 2% steeg.

Tabel 2 Werkgelegenheidsdynamiek in bestaande ondernemingen, juni 2005-juni 2013

Periode	Groeiers	Jobcreatie door groeiers			Krimpers	Jobdestructie door krimpers	
	Aantal	Aantal	%		Aantal	Aantal	%
2012-2013	46 607	132 933	3,5%		46 478	146 309	3,8
2011-2012	50 003	149 376	3,9		45 425	153 909	4,0
2010-2011	52 781	176 506	4,6		43 079	119 238	3,1
2009-2010	50 149	173 550	4,6		43 458	133 043	3,5
2008-2009	48 758	157 455	4,2		46 345	169 674	4,5
2007-2008	54 149	201 735	5,4		42 096	120 526	3,2
2006-2007	52 885	184 329	5,0		41 434	128 298	3,5
2005-2006	50 604	172 355	4,7		41 543	129 853	3,6

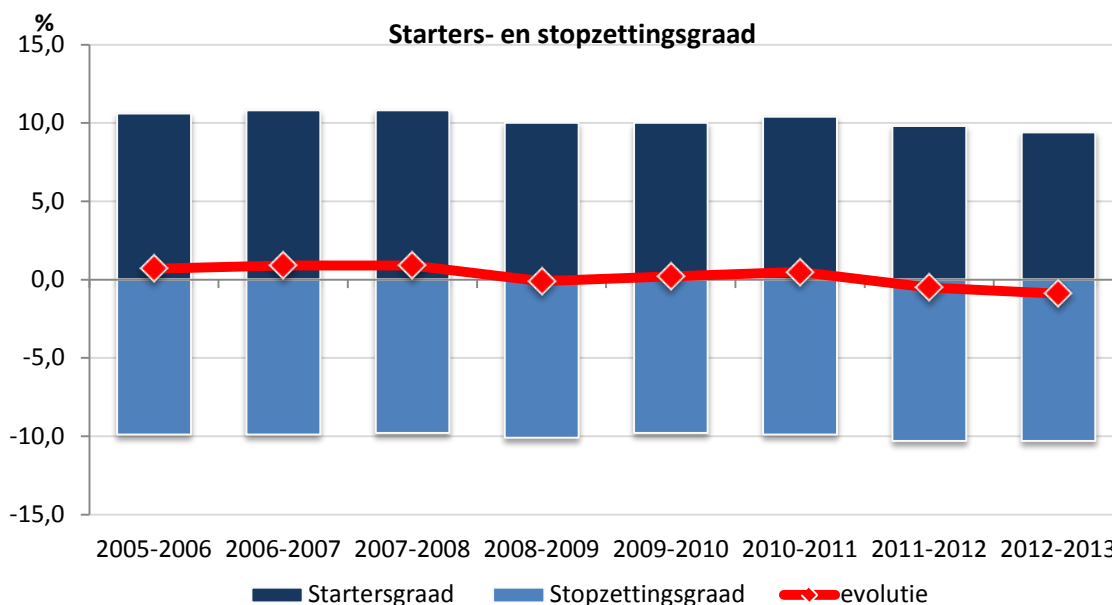
© Rijksdienst voor Sociale Zekerheid en DynaM-belgium.org

▪ **Werkgelegenheidsdynamiek in startende of stopgezette ondernemingen**

In de periode 2012-2013 zijn 23 000 bedrijven en organisaties **als werkgever gestart**. Samen creëerden ze 36 000 nieuwe jobs, of 21% van de totale jobcreatie. De **startersgraad**, het aantal starters ten opzichte van het totaal aantal actieve werkgevers, bedroeg 9,4%. Dit is het laagste niveau over de hele periode 2005-2013.

Tussen juni 2012 en juni 2013 zetten 25 200 werkgevers hun activiteiten **stop**. Hiermee gingen 48 300 jobs verloren, bijna een kwart van de totale jobdestructie (24,8%). De **stopzettingsgraad** bedroeg 10,3%, net als in de periode 2011-2012.

Figuur 2 Werkgeversdynamiek: starters- en stopzettingsgraad werkgevers (juni 2005-juni 2013)

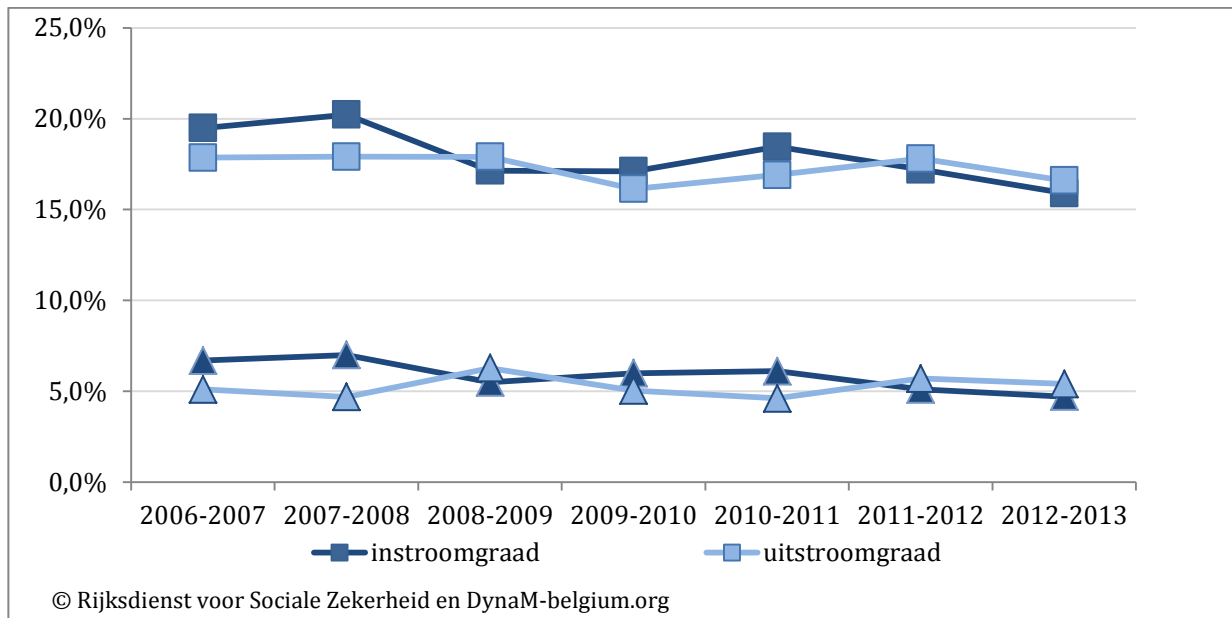


© Rijksdienst voor Sociale Zekerheid en DynaM-belgium.org

Ook de werknemersdynamiek is een belangrijke indicator voor de evolutie van de tewerkstelling. Bij alle (groeïende en krimpende) ondernemingen kwamen er in de periode 2012-2013 549 900 nieuwe werknemers

in dienst en verlieten 574 400 werknemers de onderneming.² Het verschil tussen instroom en jobcreatie (of tussen uitstroom en jobdestructie) betreft dus de arbeidsplaatsen die werden behouden maar door nieuwe werknemers (van buiten de onderneming) worden ingevuld en wordt aangeduid met de term churning.³ Figuur 3 geeft voor de periode 2006-2013 de evolutie weer van de werkgelegenheidsdynamiek en de werknemersdynamiek.

Figuur 3 Werkgelegenheidsdynamiek en werknemersdynamiek, België, 2006-2013



Uit figuur 3 blijkt dat in de periode 2012-2013 zowel de instroom- als uitstroomgraad sterk daalden. De daling van het aantal vacatures⁴ in deze periode heeft een negatieve impact op de werknemersdynamiek, op de instroom en door de gedaalde jobrotatie ook op de uitstroom. De werkgelegenheids- en werknemersdynamiek is verschillend naargelang de sectoren, types van ondernemingen en types van werknemers.

1.2. Naar ondernemingsgrootte

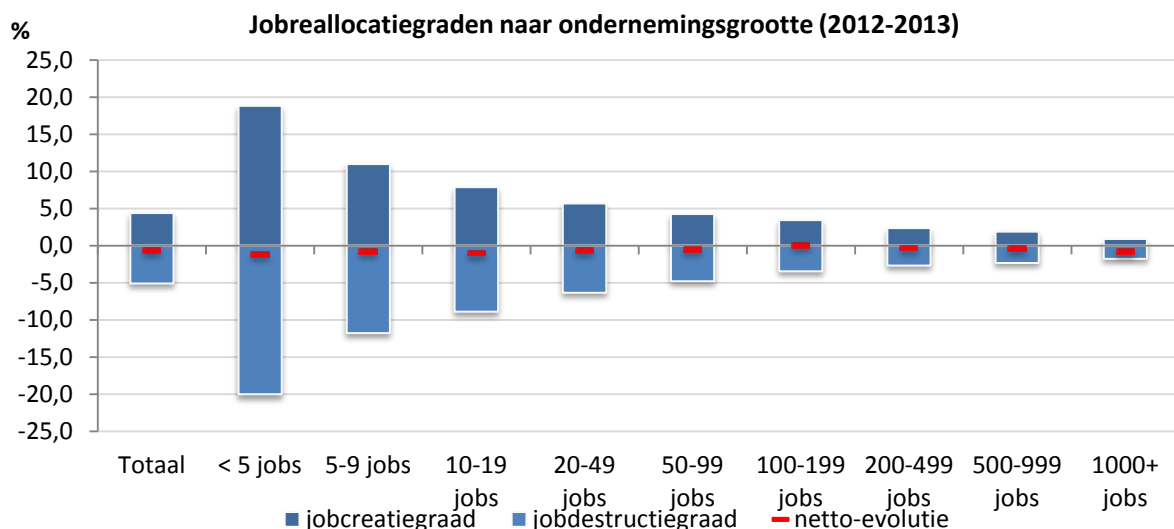
Kleine bedrijven samen genomen zijn op vlak van werkgelegenheid dynamischer dan grote ondernemingen. De jobreallocatie - de som van het aantal jobs dat wordt gecreëerd en het aantal jobs dat wordt vernietigd - is er groter dan bij grotere ondernemingen. Dit geldt zowel in absolute aantallen, er worden in KMO's meer jobs gecreëerd en vernietigd, als in relatieve termen, de jobcreatie en -destructiegraden zijn hoger binnen de kleinere grootteklassen (cf. tabel B1). Hetzelfde geldt voor de werknemersdynamiek. Hoe kleiner de onderneming (in aantal werknemers), hoe sterker de werknemersdynamiek.

² Betreft enkel de werknemers die in of uit dienst gingen bij werkgevers aangegeven bij de RSZ (90% van de tewerkstelling, 98% van de jobcreatie/jobdestructie).

³ Steven Bulté & Ludo Struyven (2014). Churning als nieuwe indicator voor de efficiëntie van matches op de arbeidsmarkt. Literatuurstudie en analyse voor de Belgische arbeidsmarkt in de periode 2006-2012. DynaM Working Paper, Leuven: HIVA – KU Leuven

⁴ FOD Economie, KMO, Middenstand en Energie (2014), Analyse Vacatures in Loondienst in België, Brussel: Algemene Directie Statistiek – Statistics Belgium

Figuur 4 Jobcreatiegraad en -destructiegraad naar ondernemingsgrootte, België, juni 2012 – juni 2013



© Rijksdienst voor Sociale Zekerheid en DynaM-belgium.org

In de periode 2012-2013 overtrof de jobdestructie de jobcreatie in alle grootteklassen (op 1 na waar jobcreatie en jobdestructie nog vrijwel in evenwicht waren).

In de periode 2012-2013 nam in de **kleine ondernemingen** (tot 50 werknemers) de werkgelegenheid af met 9 800 arbeidsplaatsen, een sterke achteruitgang ten opzichte van de periode 2011-2012 toen globaal nog een lichte stijging van de werkgelegenheid werd opgetekend, vooral bij de ondernemingen van 20 tot 50 werknemers. De jobdestructie bleef op hetzelfde niveau (van 127 200 naar 128 000) maar de jobcreatie daalde sterk (van 128 800 naar 118 200).

Bij de **middelgrote bedrijven** (50 tot 200 werknemers) is de krimp van de tewerkstelling in 2012-2013 het kleinst: een jobcreatie van 22 900 en een jobdestructie van 24 300 leidden tot een daling van 1 400 arbeidsplaatsen. Vergeleken met de periode 2011-2012 is dit ook een duidelijke verslechtering: toen werd nog een groeipercentage van 0,8% genoteerd.

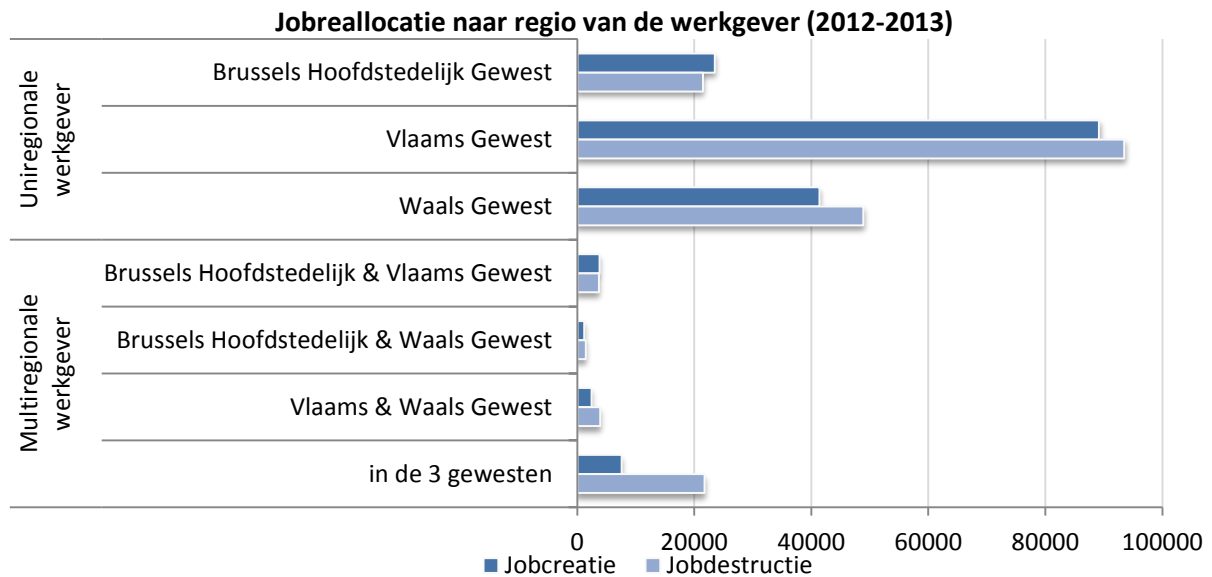
Bij de **grote bedrijven** kromp de werkgelegenheid in 2012-2013 met 14 500 arbeidsplaatsen. Dit is een lichte verbetering ten opzichte van het jaar voordien toen er nog 20 800 jobs verloren gingen in grote ondernemingen vanaf 200 werknemers. Ten opzichte van het voorgaande jaar valt voorts op dat enkel voor de grote bedrijven met meer dan 1 000 werknemers de situatie minder negatief is, en dit voornamelijk door een daling van de jobdestructie (van 36 800 naar 25 000).

De daling van de instroom- en de uitstroomgraad doet zich voor bij zowel kleine, middelgrote als grote ondernemingen.

1.3. Naar regio

De meeste werkgevers (98,9%) zijn 'uniregionaal'; dit wil zeggen dat al hun werknemers tewerkgesteld zijn in één gewest. De jobreallocatie kan in dit geval eenduidig aan een gewest toegewezen worden. Een beperkte groep van meestal grote ondernemingen zijn actief in verschillende gewesten. Concreet gaat het hier voor de periode 2012-2013 over 1,1% van de werkgevers die echter 32,6% van het totaal aantal arbeidsplaatsen vertegenwoordigen. De toe- of afname van tewerkstelling bij deze 'multiregionale' werkgevers kan niet toegewezen worden aan een bepaald gewest.

Figuur 5 Jobcreatie en –destructie naar regio van de werkgever, absolute cijfers, België, juni 2012 – juni 2013



© Rijksdienst voor Sociale Zekerheid en DynaM-belgium.org

Uniregionale werkgevers in het **Vlaams Gewest** creëerden 89 100 nieuwe jobs in de periode 2012-2013 (jobcreatiegraad: 5,8%). Tegelijk gingen er 93 400 jobs verloren (jobdestructiegraad: 6,1%). In periode 2012-2013 daalde het aantal jobs bijgevolg met 4 300 eenheden. Dit is een daling van 0,3%, tegenover een groei van 0,5% in de voorgaande periode 2011-2012, voornamelijk onder invloed van een gedaalde jobcreatiegraad (van 6,4% naar 5,8%).

Uniregionale werkgevers in het **Waals Gewest** creëerden tussen juni 2012 en juni 2013 41 200 nieuwe jobs (jobcreatiegraad: 5,8%). In dezelfde periode werden 48 900 jobs (jobdestructiegraad 6,9%) vernietigd. Netto gingen er dus 7 500 jobs verloren, of een daling van 1,1%. In 2011-2012 was er nog een groei van 0,7%. De uniregionale werkgevers in het Waals Gewest kennen hierdoor de grootste daling van tewerkstelling over de hele periode 2005-2013, Zelfs in de periode 2008-2009 werd bij deze werkgevers nog een groei opgetekend van 0,7%. Deze negatieve trend is niet alleen het gevolg van een sterke daling van de jobcreatiegraad maar tevens van een hoge jobdestructie, (net boven het niveau van 2008-2009).

In het **Brussels Hoofdstedelijk Gewest** kwamen er in de periode 2012-2013 netto 23 500 jobs bij (jobcreatiegraad: 7,2%), terwijl er 21 500 arbeidsplaatsen verdwenen (jobdestructiegraad: 6,6%). Hierdoor is het alleen bij de uniregionale werkgevers van het Brussels Hoofdstedelijk Gewest dat er een netto-groei wordt genoteerd: een groei van 2 000 eenheden en een groeipercentage van 0,6%.

Bij alle uniregionale werkgevers daalde de werknemersdynamiek, maar in het Vlaams en het Brussels Hoofdstedelijk Gewest daalde zowel de instroom- als de uitstroomgraad bij de sterk gelokaliseerde werkgevers (alle tewerkstelling in 1 arrondissement). Bij de sterk gelokaliseerde werkgevers uit het Waals Gewest geldt dit ook tenzij voor deze uit de provincie Henegouwen waar de daling van de instroom ook nog gepaard ging met een stijging van de uitstroom.

Bij de **multiregionale werkgevers** liggen de jobcreatie en jobdestructie beduidend lager dan bij de uniregionale werkgevers. Dit hangt samen met het feit dat het hier per definitie gaat om grotere ondernemingen die, zoals reeds aangetoond, minder werkgelegenheidsdynamiek en minder werknemersdynamiek vertonen. De jobcreatiegraad bij multiregionale werkgevers bedroeg slechts 1,2% in de periode 2012-2013, terwijl de jobdestructiegraad op 2,5% lag. Netto resulteerde dit in een verlies van 15 800 arbeidsplaatsen, waarvan 14 200 bij de werkgevers die in de drie gewesten actief zijn. De al beperkte werknemersdynamiek bij deze werkgevers daalde nog verder in 2012-2013, maar dit voornamelijk door een daling van de uitstroom van werknemers.

1.4. Naar economische activiteit

De globaal negatieve evolutie van de tewerkstelling in 2012-2013 betekent niet dat in alle sectoren de tewerkstelling afneemt. Wel is in vrijwel alle sectoren de jobcreatie lager dan in de periode 2011-2012. Tevens krimpen in de meeste sectoren zowel de instroom- als de uitstroomgraden.

Netto viel de tewerkstelling in de **Industrie** (B-C-D-E) in de periode 2012-2013 terug met 13 400 arbeidsplaatsen. Het verlies van arbeidsplaatsen is groter dan in de periode 2011-2012 (een verlies van 4 000 eenheden). Deze netto-evolutie in tewerkstelling is het gevolg van zowel een lagere jobcreatie (16 300 jobs of 3,0%) als een gestegen jobdestructie (29 700 jobs of 5,4%). Dit weerspiegelt onder meer het effect van de herstructureringen in onder meer de metaalnijverheid die vanaf 2013 volop zijn doorgevoerd.

Het verlies van industriële tewerkstelling in de periode 2012-2013 was ook het resultaat van een gedaalde instroomgraad, eerder dan van een hoge uitstroomgraad. De uitstroomgraad in de industrie steeg in 2012-2013 nauwelijks ten opzichte van 2011-2012 (van 11,5% naar 11,6%), de instroomgraad viel echter sterk terug (van 10,6% naar 8,9%). Samen met de gestegen jobdestructie toont dit aan dat de afbouw van het personeelsbestand bij de industriële ondernemingen voornamelijk wordt gerealiseerd door niet-vervanging van uitgestroomde werknemers.

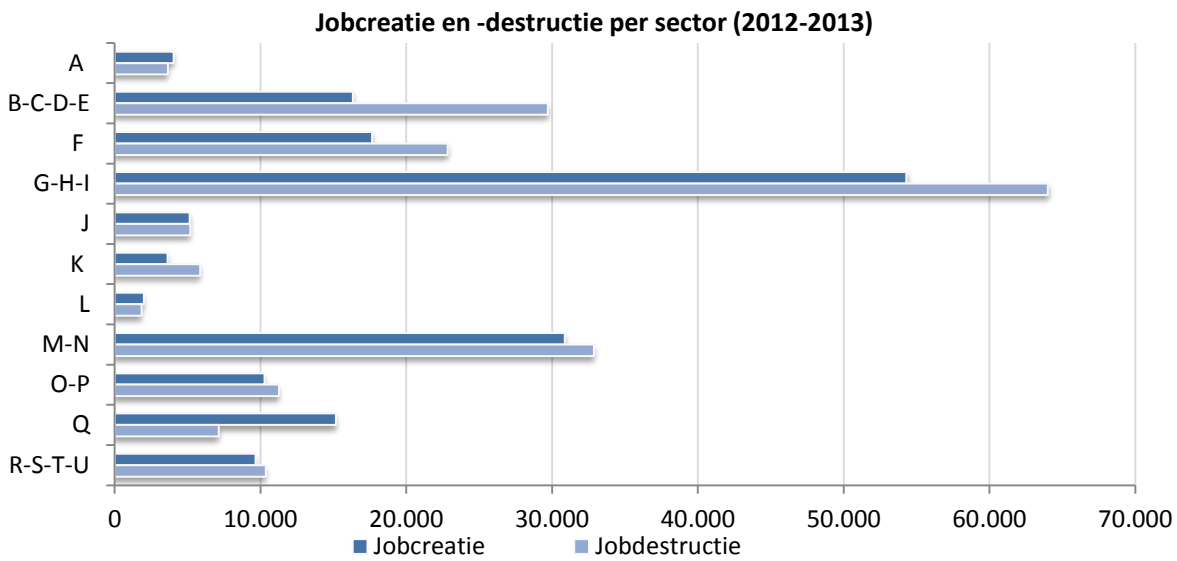
De tewerkstelling in de **Bouwsector** (F) kreeg in de periode 2012-2013 rake klappen. In 2012-2013 zakte de jobcreatiegraad van 9,6% naar 8,3%, terwijl de jobdestructiegraad steeg van 9,6% naar 10,7%. Ook hier geldt dat de daling van de tewerkstelling voornamelijk het gevolg is van een gedaalde instroomgraad (met 18,2% voor het eerst onder de 20% over de ganse beschouwde periode 2006-2013). De uitstroomgraad daalde zelfs licht (van 20,8% naar 20,6%). De snelle ramingen van de RSZ voor 2013-2014 geven aan dat het verlies van tewerkstelling in de bouwnijverheid zich verder doorzet.

In de **Handel, vervoer en opslag en horeca** (G-H-I) worden in absolute termen het hoogste aantal arbeidsplaatsen gecreëerd en vernietigd: de jobcreatie bedroeg in 2012-2013 54 300 jobs, en de jobdestructie kwam uit op 64 000 jobs. Daarmee verdwenen 6 800 arbeidsplaatsen. Ook de werknemersdynamiek, die voornamelijk in de handel en de horeca traditioneel zeer sterk is, nam af door een gedaalde uitstroom en een nog sterker gekrompen instroom.

In de sector van de **Informatie en communicatie** (J) bleef de tewerkstelling in de periode 2012-2013 relatief stabiel. Jobcreatie en jobdestructie, zowel als in- en uitstroom van werknemers hielden mekaar in evenwicht maar op een lager niveau dan in 2011-2012. Bij de **Financiële activiteiten en verzekeringen** (K) bleef de jobcreatiegraad zeer laag (2,7%) en nam de jobdestructie opnieuw toe (van 3,3% naar 4,4%). Ook hier is de jobdestructie het gevolg van een beperking van de instroom (instroomgraad zakt van 9,6% naar 8,0%, uitstroomgraad zakt van 10,1% naar 9,5%). Werknemers die de onderneming verlaten worden dus maar in beperkte mate vervangen.

De sector **Administratieve, ondersteunende en gespecialiseerde diensten (M-N)** omvat onder meer de uitzendkantoren en schoonmaakbedrijven en de tewerkstelling in deze arbeidsintensieve diensten is zeer conjunctuurgevoelig. In de periode 2012-2013 verdwenen in de sector 2 300 arbeidsplaatsen. Zowel de jobcreatiegraad (6,4%) als de jobdestructiegraad (7,0%) waren kleiner dan in 2011-2012. De werknemersdynamiek was in 2012-2013 beperkter dan in alle voorgaande jaren van de periode 2006-2012. Uit de snelle ramingen van de RSZ blijkt dat deze sector vanaf de tweede helft van 2013 een positieve tewerkstellings-evolutie kent, onder impuls van een sterke groei bij de uitzendsector.

Figuur 6 Jobcreatie en -destructie naar economische activiteit, absolute cijfers, België, juni 2012 – juni 2013

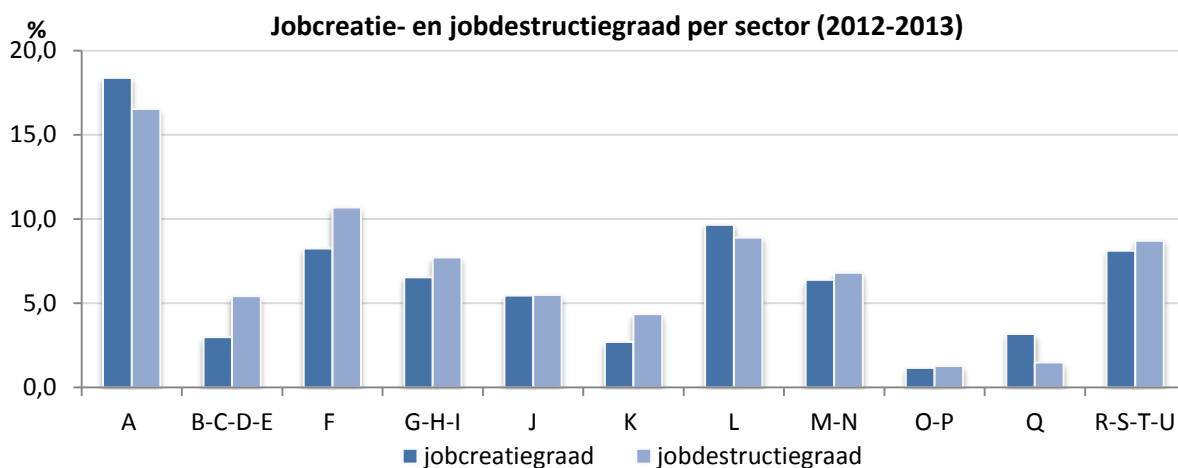


© Rijksdienst voor Sociale Zekerheid en DynaM-belgium.org

De **Quartaire** sector is traditioneel de minst conjunctuurgevoelige sector. De werkgelegenheid in de sector **Openbaar bestuur en onderwijs** (O-P) daalde licht in de periode 2012-2013 (een nettoverlies van 1 000 arbeidsplaatsen), met een daling in de sector Openbaar bestuur (-1,1%) en een lichte stijging bij het Onderwijs (+0,7%). Zowel de jobcreatiegraad als de jobdestructiegraad zijn zeer laag (resp. 1,2% en 1,3%). Zowel de uitstroom als de instroom zijn in de sector Openbaar bestuur traditioneel zeer laag en vielen in de periode 2012-2013 nog verder terug tot resp. 5,9% en 7,2%. In de sector Onderwijs nam de instroom wel licht toe tot 10,2% en daalde de uitstroom tot 9,6%.

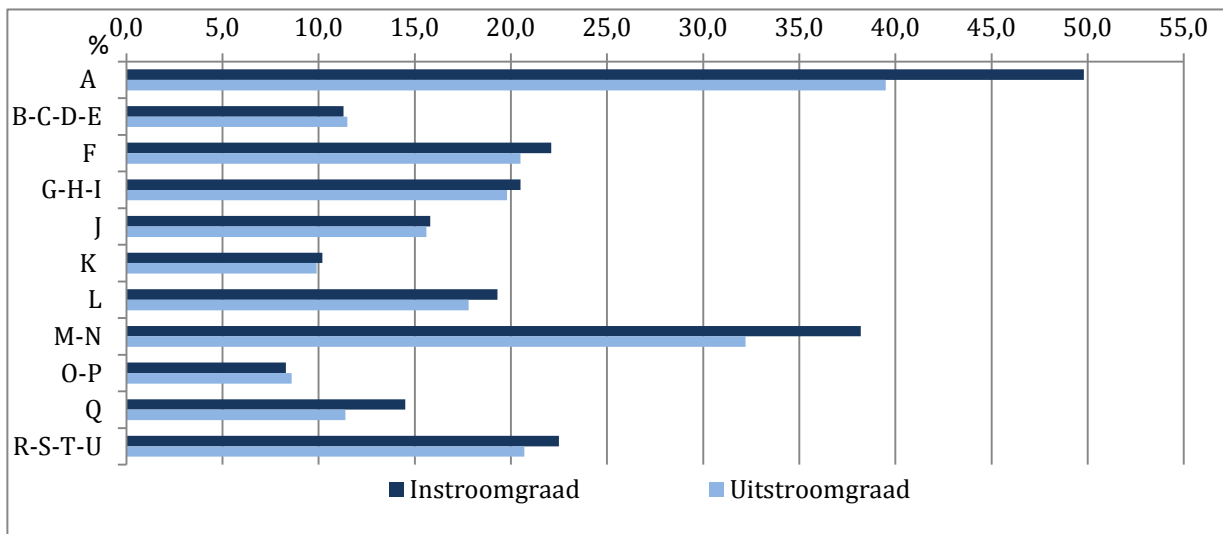
Het leeuwendeel van de jobcreatie in de quartaire sector vindt plaats in de **Menselijke gezondheidszorg en maatschappelijke dienstverlening (Q)**. Tussen juni 2012 en juni 2013 werden er in de sector 15 200 nieuwe jobs gecreëerd, terwijl slechts 7 100 jobs verloren gingen. Daardoor kende de werkgelegenheid in de sector een toename van 8 000 arbeidsplaatsen. Deze sector was tijdens de laatste jaren onder invloed van een stijgende vraag een sterk groeiende sector. Deze sector is echter ook in belangrijke mate afhankelijk van overheidsfinanciering waardoor het groeiritme sinds 2010 in dalende lijn gaat, en in 2012-2013 zakt onder de 2%. Hierdoor daalt ook de instroom van werknemers in de sector (van 13,8% naar 12,6%) en in mindere mate ook de uitstroom (van 11,6% naar 11,1%).

Figuur 7 Jobcreatie –en jobdestructiegraad per sector, België, juni 2012- juni 2013



© Rijksdienst voor Sociale Zekerheid en DynaM-belgium.org

Figuur 8 Werknemersdynamiek naar economische activiteit (%), België, juni 2012-juni 2013



Legende: A: Landbouw- en visserijsector; B-C-D-E: Industrie en nutssectoren; F: Bouwnijverheid; G-H-I: Horeca en handel; J: Informatie- en communicatiediensten; K: Financiële sector en verzekeringen; L: exploitatie van handel in onroerend goed; M-N: administratieve, ondersteunende en gespecialiseerde diensten; O-P: Openbare sector en onderwijs; Q: Maatschappelijke dienstverlening en gezondheidszorg; R-S-T-U: kunst, amusement en recreatie.

1.5. Naar werknemerskenmerken

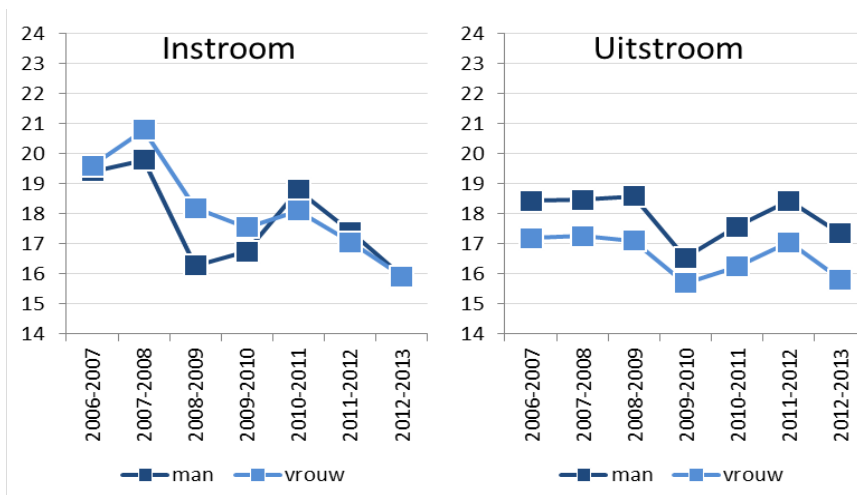
De werkgelegenheids- en werknemersdynamiek naar ondernemingskenmerken geeft aan welke ondernemingen hun tewerkstelling aanpassen in functie van de economische omstandigheden. De gevolgen hiervan voor de werknemers komt naar voor wanneer de werknemersdynamiek ontleed wordt naar de persoonskenmerken van de werknemers.

▪ Naar geslacht van werknemer

In de periode 2012-2013 was de instroomgraad bij mannen en bij vrouwen gelijk (15,9%) maar de uitstroomgraad lag bij mannen duidelijk hoger dan bij vrouwen (17,3% tegenover 15,8% bij vrouwen). Netto resulteert dit in een verlies van tewerkstelling bij mannen met 1,4% en bleef de tewerkstelling bij vrouwen stabiel (+0,1%).

Opmerkelijk is dat over de periode 2006-2013 het verschil in instroomgraad tussen mannen en vrouwen geleidelijk aan is verdwenen in 2012-2013 terwijl het verschil in uitstroomgraad tussen mannen en vrouwen quasi constant is gebleven.

Figuur 9 Evolutie werknemersdynamiek naar geslacht van werknemers, 2006-2013



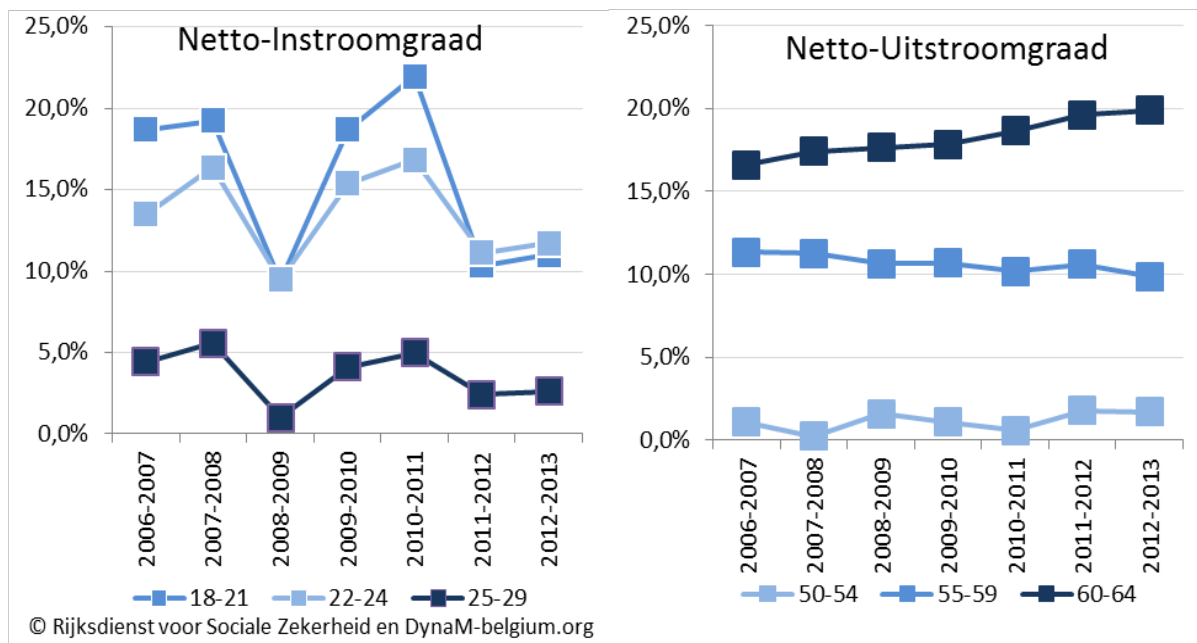
▪ **Naar leeftijd van werknemer**

De werknemersdynamiek is eveneens sterk verbonden met de leeftijd van een werknemer. Jongeren zijn algemeen dynamischer: zij stromen meer in en uit een onderneming in vergelijking met oudere leeftijdsgroepen. Zowel de instroomgraad als de uitstroomgraad zijn het hoogst bij de jongste leeftijdsklassen. Naarmate men de leeftijd van 50 jaar bereikt, neemt de uitstroomgraad van werknemers terug toe.

Bij de klassieke meting van de tewerkstellingsevolutie naar leeftijdsklassen moet men tegelijk rekening houden met de reële instroom en uitstroom van werknemers binnen de verschillende leeftijdsklassen, en met de demografische verschuivingen tussen leeftijdsklassen. De DynaM-gegevens bieden echter de mogelijkheid om de reële instroom en uitstroom af te zonderen. Dit biedt een zuiverder beeld van de impact van de conjunctuur op de verschillende leeftijdsgroepen. Bovendien geeft deze alternatieve berekening een indicatie van mogelijke beleidseffecten.

Figuur 10 toont voor de periode 2006-2013 de evolutie van de netto-graad van werknemersdynamiek, dit is het verschil tussen de instroomgraad en de uitstroomgraad. Om de instroomgraad te berekenen wordt binnen een gegeven leeftijdsgroep het aantal instromers tussen begin en einde van een jaar-op-jaar periode gedeeld door de gemiddelde tewerkstelling in de beschouwde periode voor de betrokken leeftijdsgroep. De uitstroomgraad wordt op een analoge wijze berekend. Door beide graden van elkaar af te trekken wordt het effect van de werknemers die van job veranderen (en daardoor zowel bij de instroom als bij de uitstroom gerekend worden) geneutraliseerd en blijft enkel de in- dan wel uitstroom naar/van loontrekkende tewerkstelling over. Voor de jongste leeftijdsgroepen is de instroomgraad groter dan de uitstroomgraad en wordt de netto-instroomgraad (instroom min uitstroom) weergegeven. Voor de oudere werknemers is de uitstroomgraad groter dan de instroomgraad en wordt de netto-uitstroomgraad (uitstroom min instroom) getoond.

Figuur 10 Netto-instroomgraad bij jongeren en netto-uitstroomgraad bij ouderen, België, 2006-2013



De netto-instroomgraad bij de jongste leeftijdsklassen toont zich het sterkst conjunctuurgevoelig. Ondanks het feit dat de netto-evolutie van de tewerkstelling tijdens de periode 2012-2013 negatiever was dan in 2011-2012 en het niveau van de eerste crisisperiode 2008-2009 bereikte, was de netto-instroom bij de jongeren (18-29) groter dan in die eerste crisisperiode. Merk op dat de gemiddelde tewerkstelling bij de jongere groepen licht daalt: naast de ontgroening is dit ook een gevolg van de verlate intrede in de arbeidsmarkt bij jongeren.

De netto-uitstroomgraad bij de oudere werknemers vertoont een andere dynamiek. De conjunctuurgevoeligheid is het grootst bij de leeftijdsgroep 50-54. Bij de leeftijdsklasse 55-59 daalt de netto-uitstroomgraad van

11,4% naar 9,9%, terwijl de uitstroomgraad bij de leeftijdsklasse 60-64 toeneemt van 16,6% naar 19,9%. Beide oudere groepen samen genomen (de twee bovenste lijnen in de figuur), is er vooral sinds 2009-2010 een verschuiving van de leeftijd waarop werknemers uitstromen uit de loontrekkende tewerkstelling. Merk op: de gemiddelde tewerkstelling bij de twee oudste leeftijdsgroepen gaat eveneens onverminderd in stijgende lijn. Dit wijst erop dat de stijgende netto-uitstroomgraad bij ouderen kan worden toegeschreven aan een latere uitstapleeftijd. Hierbij spelen ook beleidseffecten, naast een wijzigende sectorale samenstelling en wijzigende motieven van de oudste leeftijdsgroep. Het gevolg is dat mensen langer aan de slag blijven.

Bijlage

Tabel B1 Jobreallocatie naar werkgeversgrootte (België, jaar-op jaar veranderingen)

Grootteklasse	Jobcreatie		Jobdestructie		Netto Jobreallocatie	
	2011-2012	2012-2013	2011-2012	2012-2013	2011-2012	2012-2013
Totaal	186.996	168.994	201.494	194.599	-14.498	-25.605
< 5 jobs	56.012	52.960	56.587	56.289	-575	-3.329
5-9 jobs	25.029	23.547	25.556	25.129	-527	-1.582
10-19 jobs	21.771	19.442	21.875	21.876	-104	-2.434
20-49 jobs	26.036	22.218	23.230	24.673	2.806	-2.455
50-99 jobs	15.302	12.358	12.150	13.783	3.152	-1.425
100-199 jobs	11.016	10.563	9.491	10.493	1.525	70
200-499 jobs	12.446	9.605	10.162	10.842	2.284	-1.237
500-999 jobs	6.360	5.389	5.719	6.547	641	-1.158
1000+ jobs	13.024	12.912	36.724	24.967	-23.700	-12.055
Grootteklasse	Jobcreatiegraad		Jobdestructiegraad		Netto Jobreallocatie in %	
	2011-2012	2012-2013	2011-2012	2012-2013	2011-2012	2012-2013
Totaal	4,9	4,4	5,2	5,1	-0,4	-0,7
< 5 jobs	19,7	18,8	19,9	20,0	-0,2	-1,2
5-9 jobs	11,5	11,0	11,8	11,8	-0,2	-0,7
10-19 jobs	8,8	7,9	8,9	8,9	0,0	-1,0
20-49 jobs	6,6	5,7	5,9	6,3	0,7	-0,6
50-99 jobs	5,2	4,3	4,2	4,8	1,1	-0,5
100-199 jobs	3,7	3,5	3,2	3,4	0,5	0,0
200-499 jobs	3,0	2,4	2,5	2,7	0,6	-0,3
500-999 jobs	2,3	1,9	2,1	2,3	0,2	-0,4
1000+ jobs	0,9	0,9	2,6	1,8	-1,7	-0,9

© Rijksdienst voor Sociale Zekerheid en DynaM-belgium.org

Tabel B2 Jobreallocatie naar regio van de werkgever (België, jaar-op-jaar veranderingen)

Regio	Jobcreatie		Jobdestructie		Netto-jobreallocatie	
	2011-2012	2012-2013	2011-2012	2012-2013	2011-2012	2012-2013
Totaal	186 996	168994	201 494	194 599	-14 498	-25 605
Uniregionale werkgever						
Brussels Hoofdstedelijk Gewest	26 766	23 515	21 712	21 480	5 054	2 035
Vlaams Gewest	99 433	89 134	91 849	93 430	7 584	-4 296
Waals Gewest	48 762	41 351	43 770	48 870	4 992	-7 519
Multiregionale werkgever						
Brussels Hoofdstedelijk & Vlaams Gewest	3 004	3 804	6 054	3 702	-3 050	102
Brussels Hoofdstedelijk & Waals Gewest	1 026	1 179	7 718	1 443	-6 692	-264
Vlaams & Waals Gewest	2 767	2 437	2 496	3 926	271	-1 489
in de 3 gewesten	5 238	7 574	27 895	27 895	-22 657	--14 174
Regio	Jobcreatiegraad		Jobdestructiegraad		Netto jobreallocatie in %	
	2011-2012	2012-2013	2011-2012	2012-2013	2011-2012	2012-2013
Totaal	4,9	4,4	5,2	5,1	-0,4	-0,7
Uniregionale werkgever						
Brussels Hoofdstedelijk Gewest	8,1	7,2	6,6	6,6	1,5	0,6
Vlaams Gewest	6,4	5,8	5,9	6,1	0,5	-0,3
Waals Gewest	6,9	5,8	6,2	6,9	0,7	-1,1
Multiregionale werkgever						
Brussels Hoofdstedelijk & Vlaams Gewest	0,9	2,5	1,9	2,4	-0,9	0,1
Brussels Hoofdstedelijk & Waals Gewest	0,6	1,9	4,4	2,4	-3,8	-0,4
Vlaams & Waals Gewest	2,8	2,3	2,6	3,6	0,3	-1,4
in de 3 gewesten	0,8	0,8	4,3	2,3	-3,5	-1,5

© Rijksdienst voor Sociale Zekerheid en DynaM-belgium.org

Tabel B3 Jobreallocatie naar economische activiteit van de werkgever (België, jaar-op-jaar veranderingen)

Economische activiteit	Jobcreatie		Jobdestructie		Netto jobreallocatie	
	2011-2012	2012-2013	2011-2012	2012-2013	2011-2012	2012-2013
Totaal	186 996	168 994	201 494	194 599	-14 498	-25 605
Landbouw, bosbouw en visserij	4 010	4 045	5 262	3 639	-1 252	406
Industrie	20 220	16 330	24 194	29 694	-3 974	-13 364
Bouwnijverheid	20 752	17 648	20 808	22 831	-56	-5 183
Handel, Vervoer en opslag, Horeca	58 602	54 289	65 358	63 996	-6 756	-9 707
Informatie en communicatie	5 619	5 134	5 423	5 172	196	-38
Financiële activiteiten en verzekeringen	3 825	3 628	4 412	5 849	-587	-2 221
Exploitatie van en handel in onroerend goed	2 064	1 985	1 818	1 831	246	154
Administratieve en gespecialiseerde diensten	34 026	30 854	37 855	32 855	-3 829	-2 001
Openbaar bestuur en Onderwijs	9 966	10 273	19 568	11 249	-9602	-976
Menselijke gezondheidszorg en dienstverlening	17 231	15 161	6 607	7 136	10 624	8 025
Kunst, recreatie, Diversen	10 681	9 647	10 189	10 347	492	-700
Economische activiteit	Jobcreatiegraad		Jobdestructiegraad		Netto jobreallocatie in %	
	2011-2012	2012-2013	2011-2012	2012-2013	2011-2012	2012-2013
Totaal	4,9	4,4	5,2	5,2	-0,4	-0,7
Landbouw, bosbouw en visserij	17,6	12,3	23,1	16,5	-5,5	1,8
Industrie	3,7	3,0	4,4	5,4	-0,7	-2,4
Bouwnijverheid	9,6	8,3	9,6	10,7	0,0	-2,4
Handel, Vervoer en opslag, Horeca	7,0	6,6	7,8	7,7	-0,8	-1,2
Informatie en communicatie	6,0	5,5	5,8	5,5	0,2	0,0
Financiële activiteiten en verzekeringen	2,8	2,7	3,3	4,4	-0,4	-1,7
Exploitatie van en handel in onroerend goed	10,2	9,7	9,0	8,9	1,2	0,7
Administratieve en gespecialiseerde diensten	7,0	6,4	7,8	6,8	-0,8	-0,4
Openbaar bestuur en Onderwijs	1,1	1,2	2,2	1,3	-1,1	-0,1
Menselijke gezondheidszorg en dienstverlening	3,6	3,2	1,4	1,5	2,2	1,7
Kunst, recreatie, Diversen	9,0	8,1	8,6	8,7	0,4	-0,6

© Rijksdienst voor Sociale Zekerheid en DynaM-belgium.org

Begrippen en methode

In deze release vindt u jaarcijfers over de creatie en destructie van arbeidsplaatsen en over de start en stopzetting van werkgevers in België.

De gebruikte definities en de beknopte methode vindt u hieronder. Een uitvoerigere beschrijving vindt op de Methode-pagina van de DynaM website: <http://www.dynam-belgium.org/site2/nl/methode.html>

- **Data-bron**

De cijfers van DynaM zijn gebaseerd op administratieve gegevens, beheerd door de RSZ en de RSZPPO. De gegevens hebben betrekking op 100% van de werkgevers en ruim 99% van de loontrekkende werknemers in België. Enkel de arbeidsplaatsen die geregistreerd worden bij de Hulpkas voor Zeelieden en Koopvaardij zijn niet opgenomen (11 werkgevers, 1 793 jobs).

- **Statistische eenheden**

Werkgevers: ondernemingen, zowel rechtspersonen als natuurlijke personen die loontrekkende werknemers, onderworpen aan de Belgische sociale zekerheid, tewerkstellen.

Arbeitsplaatsen/jobs: wordt bekomen door per werkgever een telling te maken van het aantal werknemers in dienst op de laatste dag van het kwartaal.

- **Begrippen**

Jobcreatie: Toename van het aantal banen van werknemers bij bedrijven waarvan het aantal arbeidsplaatsen aan het einde van de referentieperiode (30 juni jaar $t-1$ – 30 juni jaar t) groter is dan aan het begin. De jobcreatie die enkel het gevolg is van administratieve of juridische wijzigingen (fusies, splitsingen, transferts...) wordt geëlimineerd.

Jobdestructie: Afname van het aantal banen van werknemers bij bedrijven waarvan het aantal arbeidsplaatsen aan het einde van de referentieperiode (30 juni jaar $t-1$ – 30 juni jaar t) kleiner is dan aan het begin. De jobdestructie die enkel het gevolg is van administratieve of juridische wijzigingen (fusies, splitsingen, transferts...) wordt geëlimineerd.

Startende werkgever: een onderneming die van nul naar één of meer arbeidsplaatsen groeit. Re-activaties van 'slapende' werkgevers (werkgevers zonder werknemers gedurende minder dan een jaar) worden niet als startende werkgevers beschouwd. Ook werkgevers ontstaan ten gevolge van een fusie, overname, splitsing of verandering van ondernemingsnummer worden uitgesloten.

Stopzetting: een onderneming die van één of meer arbeidsplaatsen naar nul arbeidsplaatsen evolueert en dit voor minstens 4 opeenvolgende kwartalen. Werkgevers stopgezet ten gevolge van een fusie, overname, opslorping of verandering van ondernemingsnummer worden niet geteld als stopzetting.

In DynaM wordt naar de meest basale stromen op de arbeidsmarkt verwezen als 'instroom' en 'uitstroom'. Het gaat hier dan telkens om de instroom in en de uitstroom uit een RSZ-plichtige onderneming. Samen maken deze stromen de **totale werknemersdynamiek** of bruto werknemersreallocatie uit. Het verschil tussen instroom en uitstroom is de **nettowerkgelegenheidsevolutie** of netto werknemersreallocatie. Net als bij de werkgelegenheidsdynamiek wordt de werknemersdynamiek gemeten op ondernemingsniveau door twee tijdstippen met elkaar te vergelijken. Concreet wordt het werknemersbestand op 30 juni van het jaar $t-1$ vergeleken met dat op 30 juni van het jaar t .

Wanneer een werknemer van een RSZ-plichtige onderneming niet teruggevonden wordt in de DmfA-aangifte van het jaar $t-1$, maar wel van het jaar t spreken we van **instroom** (Davis & Haltiwanger, 1999). Analoog wordt een **uitstroom** geregistreerd wanneer een werknemer die op 30 juni $t-1$ nog werkzaam was bij de onderneming niet meer geregistreerd wordt op 30 juni t (Davis & Haltiwanger, 1999).

- **Methode**

De samenstelling van de cijfers en indicatoren over jobcreatie/jobdestructie en startende werkgevers/stopzettingen gebeurt volgens een wetenschappelijk gevalideerde methode gebaseerd op record linking. Het doel van record linking is om de historiek van individuele ondernemingen te reconstrueren. HIVA-KU Leuven en RSZ ontwikkelden een vernieuwende methode om een correcte 'record linking' tot stand te

brengen op basis van de unieke koppeling tussen werkgevers en werknemers (Geurts & Vets, 2011). De methode voor de berekening van de gecorrigeerde jobcreatie en -destructie is gebaseerd op Davis, Haltiwanger en Schuh (1996).

- **Referenties**

EUROSTAT/OECD (2007), *Eurostat - OECD Manual on Business Demography Statistics*, Luxembourg.

Davis J.S., Haltiwanger J.C. & Schuh S. (1996), *Job creation and destruction*, Cambridge/London.

Geurts K. & Vets P. (2011), *Employee flows to study firm and employment dynamics*, DynaM Working Paper.

Informatie

Voor meer informatie kan u terecht bij

Info over bron en basisstatistiek:

RSZ-Directie Statistiek: Peter Vets ▪ Tel. 02 509 31 43 ▪ peter.vets@rsz.fgov.be

Info over methode en indicatoren:

HIVA-KU Leuven: Ludo Struyven en Steven Bulté ▪ Tel. 016 32 33 41 ▪ ludo.struyven@kuleuven.be